

Orta Demir Çağı'nda Sürme ve Sürmelikler: Yeni Asur, Babil, Geç Hitit, Frig ve Urartu Örnekleri Üzerine Bir Değerlendirme

Kohl And Kohl Tubes In The Middle Iron Age: An Evaluation On Neo-Assyrian, Babylonian, Late Hittite, Phrygian And Urartian Examples

Prof. Dr. Rafet ÇAVUŞOĞLU

Van Yüzüncü Yıl Üniversitesi, Arkeoloji Bölümü, rcavusoglu@yyu.edu.tr Van/Türkiye

ORCID: 0000-0002-0049-902X

Arş. Gör. Dr. Dilara DEMİRTAŞ

Van Yüzüncü Yıl Üniversitesi, Arkeoloji Bölümü, dilarademirtas@yyu.edu.tr Van/Türkiye,

ORCID: 0000-0003-2347-8229

ÖZET

Kadinsal bir olgu olarak algılanmasına karşın süslenme, insanoğlunun evrim hikayesinde bir gelişim olarak görülmektedir. Hem kadınların hem de erkeklerin "güzele ve güçlüye" öykünmeleri sonucunda doğan süslenme arzusunun erken verilerine Alt Paleolitik Dönem'den itibaren rastlanmıştır. Vücut boyaması ile başlayan ve MÖ 5. binde günümüz "makyaj ürünlerine" benzer kozmetik ürünlerin üretimi ile devam eden süreçte bu ürünlerin saklanması amacıyla ile kozmetik kaplara ihtiyaç duyulmaya başlanmıştır. . Kozmetik kapları genellikle kemik ve boynuz gibi hafif ve taşınması kolay malzemelerden üretilmiş gibi cam veya metallere de üretilen örnekleri mevcuttur. MÖ 1. binde Anadolu ve Mezopotamya topraklarında görülen ve imparatorluk olarak da adlandırılacak güç potansiyelleri ile pek çok toprağa hükmeden krallar ve kraliyet mensuplarının kullandığı çok sayıda kozmetik kabı ele geçmiştir. Özellikle MÖ 1. binde kullanımında artış görülen bu kapların çoğu sürmelerin saklanması için kullanılmıştır. Sürme kullanımının en erken verilerine Mısır'da Eski Krallık Dönemi'nde rastlanmıştır. Galen ve antimon hammaddelerinden üretilen ve sadece güzellik kaygısı değil aynı zamanda mikrobik bağlamda göz hastalıklarına da iyi gelen sürme, günümüzde de kullanım görmeye devam eden temel kozmetik ürünlerdendir. Yapılan arkeometrik analizler ile sürmelerin üretiminde kullanılan materyaller irdelenebilmektedir. Çalışma kapsamında MÖ 1. binde Mezopotamya ve Anadolu topraklarında kullanılan sürmelik kapları çok yönlü olarak incelenmiştir.

Anahtar Kelimeler: Sürme, Sürmelik Kapları, Urartu, Yeni Assur, Geç Hitit.

ABSTRACT

Although it is perceived as a feminine phenomenon, adornment is seen as a development in the evolution story of mankind. Early data on the desire for adornment, which arose as a result of both women's and men's emulation of the 'beautiful and powerful', have been encountered since the Lower Palaeolithic Period. Starting with body painting and continuing with the production of cosmetic products similar to today's 'make-up products' in the 5th millennium BC, cosmetic containers were needed to store these products. . Cosmetic containers are generally made of light and easy-to-carry materials such as bone and horn, but there are also examples made of glass or metal. A large number of cosmetic containers were found in Anatolia and Mesopotamia in the 1st millennium BC, used by kings and royals who ruled over many lands with their power potential, which can also be called empire. Especially in the 1st millennium BC, there was an increase in the use of these containers, most of which were used for the storage of kohl. The earliest evidence of kohl use was found in Egypt during the Old Kingdom Period. Produced from galena and antimony raw materials, kohl, which is not only good for beauty concerns but also for microbial eye diseases, is one of the basic cosmetic products that continue to be used today. The materials used in the production of kohl can be analysed through archaeometric analyses. Within the scope of the study, the kohl containers used in Mesopotamia and Anatolia in the first millennium BC were analysed in many ways.

Keywords: Kohl, Kohl Tubes, Urartu, Neo-Assyrian, Late Hittites.

1. GİRİŞ

Süslenme insani duyguların başında gelmektedir. Diğer insanlardan farklı görünme çabası, estetik kaygı, dini inançlar, sağlık ve daha pek çok etken insanoğlunda süslenme dürtüsünü harekete geçirmektedir. Takılar, süslenmenin ana materyalleri olarak görülmektedir. Ancak insan vücudunun

dış görüntüsüne direkt müdahale eden “makyaj” malzemeleri Paleolitik Dönem’den (MÖ 2.000.000-10.000) itibaren kullanım görmüştür. Vücudun kimi zaman tümü kimi zaman bir bölümünü renklendirmek, süslemek için kullanılan boyar maddeler ilk zamanlar bitki köklerinden elde edilen doğal boyar maddelerden yapılmıştır. İlerleyen dönemlerde ise metal bileşenlerden farklı makyaj malzemeleri üretilmiştir.

Günümüzde de hâlâ kullanılan en doğal makyaj ürünü olan sürme, antimon (sibnit/sürme taşı) olarak bilinen kurşun grisi metalik bir taştan elde edilmektedir. Arkeolojik dönemlerde bilinen ilk sürme üreticilerinin Mısır’da Erken Hanedanlar Dönemi (MÖ 3500) insanları olduğu sanılmaktadır. Şimdiye kadar Mısır’da 27, Aswan’da 4, Luksor’da ise 5 sürme örneği analiz edilmiştir. Yapılan X-ışını toz kırımı, düşük vakum tarama elektron mikroskobu (SEM) ve kızılötesi spektroskopisi ile yapılan analizler sonucunda antik sürmelerin içerisinde kalsit, silikon, talk (hidratlanmış magnezyum silikat), kuprit (kırmızı koyu kristal taş), barit, goetia (metalik elmas), barit ve henüz tanımlanamayan iki organik bileşen olduğu ortaya çıkmıştır. Ayrıca sürme yapımında, sürme paleti-kabı olarak adlandırılan küçük kalıpların içerisinde işlenmiş veya doğal kurşun izlerine rastlanmıştır (Hardy vd., 2006: 180-190; Tapsopa vd. 2010: 457-460)

Arkeolojik dönemlerin en önemli makyaj ürünlerinden olan sürme, Anadolu ve Mezopotamya topraklarında da sıkça tercih edilmiş olmalıdır. Üzeri daire içerisine nokta bezemeli olan ve boyutları 10-16 cm arasında değişen sürmeliklerin en erken örnekleri Anadolu’da Erken Tunç Çağları’nda görülmüştür. Seyitömer’de (Çırakoğlu, 2010: 39 vd); Assur Ticaret Koloni Çağı’nda, Kültepe’de (Akyurt, 1998: 228, Şek. 110a; 110e-f), Acemhöyük kazılarında (Öztan, 1992: 282 14-2); Şarkhöyük Hitit yapı katında (Darga, vd. 2005: 345) genellikle “sap” olarak yorumlanan sürmelikler tespit edilmiştir.

MÖ 1. binde sürmelik kaplarında neredeyse tüm Yakındoğu’da benzer tipoloji ile üretildiğini söylemek mümkündür. Urartu (Piotrovsky, 1969: Tabl 15; Muscarella, 1974: 71, Fig. 45/1047), Geç Hitit (Andrea, 1945: Taf. 59), Frig (Sivas, 2007: 285); Yeni Assur (Hussein, 2016: Taf. 52), Yeni Babil (Wolley & Mallowan, 1962: PL. 20) topraklarında bulunan fildişi ve kemik sürmeliklerin tipolojik benzerliği, bir çeşit sürme ticareti olabileceğine işaret etmektedir. Bu tür eserlerin üretimi Demir Çağı sonrasında Orta Çağ’da da devam etmiştir. Tarsus-Gözlükule’de Abbasiler Dönemi’ne tarihlendirilen kemik kozmetik kabı, “sap” olarak değerlendirilmiştir (Özyar vd., 2014: 172).

2. ARKEOLOJİK DÖNEMLERDE SÜRME ÜRETİMİ ve KOZMETİK

Güzellik kavramı, günümüzde olduğu kadar geçmiş uygarlıklarda da önemlidir. Özellikle kadın güzelliğinin belirli standartlara dayandırılması ve hatta Yunan tanrıçası Afrodit’in hâlâ “güzellik” kavramının bir karşılığı olarak görülmesi, bu kavrama yüklenen anlamları da ortaya koymaktadır. Bu nedenle on binlerce yıldır özellikle kadınların daha güzel, bakımlı veya sağlıklı görünmek için “kozmetik” ürünlere başvurduğu yadsınmaz bir gerçektir. Yunancada “çeki düzen verme, süslenme, bakım”, Latince’de “birini süsleyen kimse” anlamına gelen *kosmetikos-cosmeta* sözcüğünden türetilen kozmetik kelimesi, daha güzel, daha sağlıklı görünmek amacı ile üretilen kimyasal ürünlerin tümüne verilen isimdir (Belgiorno, 2013: 46, Belgiorno, 2017: 334).

Sürme, Arapça’da göz doktoru anlamına gelen “*kahal*” kelimesinden türetilen “*kohl*” olarak adlandırılmaktadır. Eski Mısır’da “*stimmi*” veya “*stibi*” olarak adlandırılmakta; Latince’de ise “*stibium*” olarak bilinmektedir (Fischer, 1892). Yaşlı Plinius, Natural Historia adlı eserinde sürmeden “*stimmi-stibium*” olarak bahsetmektedir. Ana maddesinin antimon olmasının yanı sıra kurşun sülfürü, bakır sülfürü, gümüş sülfürünün karışımından elde edilen bu maddenin kadınlar ve erkekler tarafından “çekicilik” unsuru olarak kullanıldığını belirtmektedir. Plinius siyah macun şeklindeki bu maddenin kadınlar tarafından kaşlara, kirpiklere ve göz kapaklarına sürüldüğünü bildirmektedir. Antimonun pahalı bir madde olması nedeni ile zamanla sürme için galena tercih edilmeye başlanmıştır (Plinius, 1952: XXXIII: 33/1-5).

Mısır'da güzelliğin simgesi sayılan sürme üretimi ve kullanımına dair en erken veriler mezarlarda bulunan kozmetik kaplarına dayanmaktadır. Mısır'da Kleopatra mezarında bulunan 61 kozmetik kabındaki kalıntılar üzerinde yapılan analizler sonucunda Mısır sürmesinin %65'ini kurşun cevheri galenanın oluşturduğu anlaşılmıştır. Ayrıca içerisinde eser miktarda antimon sülfür, karbon, kurşun karbonat, çinko oksit, siyah oksit bakır, kahverengi toprak boyası, rezene, manganaz oksit, malahit de bulunduğu tespit edilmiştir (Fig. 1) (Poucher, 1974: 5). Bu oldukça tehlikeli ancak vazgeçilmez kozmetik ürünün tercihinde pek çok sebep bulunmaktadır. Sürmenin UV ışınlarını yansıttığı bu sayede güneşin göz üzerinde zararlı etkisini en aza indirdiği anlaşılmaktadır. Ayrıca çoğu bilim insanı galenanın nem ve sıcaklığı da dengede tuttuğunu düşünmektedir. Sürme içerisinde kullanılan çinko oksit bir nevi güneş kremi özelliği göstermektedir (Mahmood vd., 2009: 108-109).

Sürmenin göz sağlığı üzerine etkisi kutsal kitaplarda da yer almaktadır. Eski Tevrat ve İncil'de göz sağlığının korunması için kullanılan siyah macundan sıkça bahsedilmektedir (Ezekiel, 23: 40). Tevrat'ın bir yorumu olarak görülen Talmud'da "stibium tozu" olarak adlandırılan siyah macunun gözyaşı kuruluğu tedavisi ile kirpik uzatıcı etkisinden bahsedilmektedir (Babylon Talmud: 108b). Hz. Muhammed Mustafa (SAV), görmeyi kuvvetlendirdiği ve kirpikleri gürleştirdiği için "ismid" (stibnit ve galen) kullanmayı teşvik etmektedir. Kendisinin de sürmedanlığının olduğu ve gece uyumadan gözlerine üç defa sürme çektiği ifade edilmektedir (Ebû Dâvûd, "Tıb", 14; Tirmizî, 2019: "Libâs", 22).

3. MEZOPOTAMYA'DA SÜRME KULLANIMI VE SÜRME LİK TİPOLOJİSİ

Yeni Assur'da Sürme Kullanımı ve Sürmelikler

MÖ 1. binde Mezopotamya'da sürme kullanımının yaygın olduğu gerek yazılı ve gerekse arkeolojik verilerden bilinmektedir. Özellikle Yeni Asur sanatında badem şeklinde gözlerin üst kısımlarında çizgisel hatlarla belli edilen kısımların "sürmeli gözleri" simgelediği bilinmektedir. Nimrud'da bulunan ve "Nimrud Mona Lisası" olarak tanımlanan bir heykel başı üzerinde de bu sürmeli göz işlenişini görmek mümkündür (Gansell, 2014: 403).

Mısır'da başlayan ve tüm Yakındoğu'yu etkisi altına alan sürme kullanımı, beraberinde sürmelik üretimini de geliştirmiştir. Neredeyse tüm MÖ 1. bin kültürlerinde sürmelik kutuları kemik, boynuz veya fildişinden üretilmiştir. Mezopotamya sürmelik kapları da bu örnekler ile benzer şekilde yoğun olarak fildişi ve kemikten üretilmiştir. Sürmelik çubukları ile ilgili az sayıda örnek olmasına karşın bilinen birkaç örnek bronzdan üretilmiştir. Özellikle Yeni Asur sürmelikleri, çağdaş kültürlerde Urartu örnekleri ile son derece benzerdir.

Mısır'da bulunan sürme kalıntıları üzerinde yapılan analiz sonucunda sürmenin ana malzemesinin antimon adı verilen bir taş cinsi olduğu, ayrıca siyah rengi için de galena denilen gümüş içerikli kurşun kullanıldığı anlaşılmıştır. Assur şehirlerinde MÖ 1. binde ait sürmelikler bulunmasına karşın, sürme içeriği ile ilgili bir çalışma söz konusu değildir. Ancak Yeni Assur krallarının yazılı kaynaklarında sürmenin ana maddesi olan antimonun farklı bölgelerden temin edildiği anlaşılmaktadır. II. Sargon'un 4. Yıl sefer kaydında Babil'e son derece başarılı bir sefer düzenledikten sonra Dur-Şarrukin adlı kentin açılışına aralarında Que kralının da olduğu çok sayıda elçiyi davet ettiğinden ve getirdikleri hediyelerden bahsetmektedir. "...Uygun bir ayda, hayırlı bir günde, onları tanrıların babası Assur'un, Assur'da yaşayan tanrı ve tanrıçaları davet ettim; kırmızı sarı ve parlak gümüş hediyeleri, zengin çok sayıda hediyeyle ciddiyetle hazırladım ve onları mutlu ettim...Tüm ülkelerin prensleriyle valiler, toprağında yaşayan din bilginleri ve adalet sağlayıcılar, Assur'un büyükleri, o sarayda büyük bir müzik ziyafeti kurdum. Altın, gümüş, altın kap ve gümüş, değerli taşlar, ...seçilmiş yağlar, parlak renkli gümüş giysiler, fil dişleri, antimon, akçağaç, Mısır atları zengin hediyeler aldım..." (Luckenbil, 1926: 73-75). Dur Şarrukin şehrinin kuruluşu nedeni ile Mayıs ayında düzenlendiği anlaşılan şenliğe gelen elçilerin getirdiği antimon, sürmenin de bir ticari malzeme olduğunu göstermektedir.

Bir başka yazılı kaynak ise Sanherib Dönemi'ne tarihlendirilmektedir. Kudüs topraklarına düzenlenen sefer sırasında Yahuda Kralı Hezekiah'tan aldığı ganimet listesinde "... 30 talent altın ve 800 talent gümüş, taşlar, antimon, mücevherler, kumtaşı, fildişi koltuklar, fil derisi, kadın müzisyenler.... Benden sonra Ninive'ye getirdim. Haraç ödemeyi ve köleliği kabul ettiler..." (LAR II: 284). Aynı krala ait bir başka yazıtta ise antimonun, Mısır'ın güçlü kalesi Memfis'ten ganimet olarak alındığı belirtilmiştir Antimon ile birlikte alınan ganimetler arasında kurşun ve fildişi de bulunmaktadır (LAR II: 585). Sürmenin ana hammaddesi ile ilgili bir başka yazılı kaynakta ise "...Araplara karşı kollarımı sıvadım, Açlıklarını gidermek için kendi çocuklarını yediler... [Lanetler]... Teri'nin oğlu Ablaye Niniveh'e geldi ve ayaklarımı öptü. Onunla antlaşma yaptım bana saygı duydu. Ondan altın, "göz taşı", Pi-taşlar, antimon (guhlu), develeri yıllık haraç olarak aldım..." Arap Çölleri'nde yer alan Nabati Krallığı üzerine düzenlenen seferde alınan ganimet listesinde göz taşı ve antimon seçilmesi dikkat çekicidir. Nitekim Antik Çağ'da Arap Yarımadası'nda da sürme üretildiği bilinmektedir. Göz taşı olarak belirttiği ganimet ise olasılıkla sürme içerisine katılan bir başka taştır.

Sürmelerle ilgili son yazılı kaynak ise Eserhaddon Dönemi'ne aittir. Bir tapınağın yeniden inşa yazıtında, temel taşlarına bir ritüel olarak dağ taşı, gümüş, antimon, aromatik yağlar pûru yağı, bal, bira ve şarap karıştırarak tapınağın temelini sürdüğünü bildirmektedir (RINAP 4: 057). Eserhaddon Mısır seferi sırasında "... Memphis'e girdim.... Kush kralı malları ile birlikte onun kadınları, Uşanaşuru veliaht prensi... sara, kişisel görevliler... lapis lazuli fildişi, ayna, frit, Sayısız antimon, bakır, kalay, kurşun...doktorlar, altın ve demir ustaları..." (RINAP 4: 103). Yazılı kaynaklardan anlaşıldığı üzere, sürmenin ana maddesi antimon özellikle Arap, Mısır ve Kudüs topraklarından alınan ganimet listelerinde yer almaktadır. Bu ganimet listeleri içerisinde aynı metinde fildişinin de ganimet olarak alınışı dikkat çekmektedir. Assur sürmeliklerinin fildişinden üretildiği düşünüldüğünde antimon sadece bir taştan çok hazırlanmış bir sürme olarak da bahsedilmiş olmalıdır.

Yeni Assur Dönemi sürmelikleri Kalhu Kuzeybatı Sarayı'nda bulunan mezar alanlarında ortaya çıkarılmıştır. Bir örnek 57 No'lu odanın tabanında bulunan Kraliçe Mezarlığı III No'lu mezar odasında ele geçmiştir. Kraliçe II. Assurnasirpal'in eşi Mullissu-mukannishat-Ninua'ya ait olan mezarda bulunan üç numaralı lahitin yanında bulunan sürmelik fildişinden yapılmıştır (Hussein, 2016: 27-29).

Yeni Assur İmparatorluğu, sürmeliklerinin neredeyse tümü Kalhu Kuzeybatı Sarayı 80 No'lu avluda bulunan bir kuyu içerisinde bulunan örneklerden bilinmektedir. 1992 yılı kazı çalışmaları sırasında Kalhu (Nimrud) Kuzeybatı Sarayı 80 No'lu avlunun güneydoğu köşesinde keşfedilen kuyu yuvarlak bir yapıda olup ağız kısmı 90 cm yuvarlak beyaz kireçtaşı bir levha ile kapatılmıştır. Kuyu, 1.70 cm çapında, 25.5 m derinliğindedir. Duvarları 27x29x34 cm'lik ince tuğlalardan her bir tuğlanın 300 sıra örülmesi ile oluşturulmuştur. Kuyu içerisi su ile dolu olması nedeni ile kazı 4 yıl sürmüştür. Kuyunun ilk 6 m'si kül, kırık tuğlalar ile dolu olup altında 120 kişiye ait insan iskeleti ortaya çıkarılmıştır. Bu iskeletlerin kiminin elleri kimin ise hem elleri hem ayakları zincirlidir. İskeletlerin altında ise 9,5 m civarında insan kemikleri ile birlikte silindir mühür, çok sayıda sırlı seramik, altın gümüş eserler, fildişi ve ahşap taraklar ve bocuklar ile birlikte fildişi çok sayıda sürmelik ortaya çıkarılmıştır. Sürmeliklerin tümü silindir biçimlidir. Kozmetik kutularının içinde sürme kalıntılarına rastlanmıştır (al-Fakhri, 2008: 99). Kapların üzerinde kapakları ve kapaklarına açılan deliklerinde uzun çubukları bulunmaktadır. Kapların boyutları ve bezeme tarzları birbirine son derece benzerdir. Ancak aralarında üç sürme kabı üzerinde figüratif bezeme düzeni ile oldukça özenli bir işçiliğe sahiptir (Hussein, 2016: 53).

Çalışma içerisinde bulunan eserler, benzer tipolojik özelliklerine göre "Geometrik Bezemeli Örnekler" ve "Figüratif Bezemeli Örnekler" olmak üzere ikiye ayrılmıştır. Katalog bölümünde yer alan eserler benzer tipolojiden birer eser alınarak tanımlanmıştır.

Geometrik Bezemeli Örnekler

Katalog 1 (Levha I), Bulunduğu Yer: Kalhu III No'lu Kraliçe Mezarı (57 No'lu oda tabanı), Malzeme: Fildişi, Mevcut Ölçüleri: 8.3x5.3x4.5 cm, Dönemi: Yeni Assur Dönemi, (Yayın: Hussein, 2016: Pl. 169c).

Sürmelik silindir formludur. Üst gövde üzerinde kapak piminin geçmesi için açılan dairesel delikler bulunmaktadır. Gövde yüzeyinde kazıma tekniği ile dört friz halinde daire içerisine nokta bezemelerden süsleme yapılmıştır. Kapağı bulunamamıştır. Eser çatlak durumdadır.

Katalog 2 (Levha I), Bulunduğu Yer: Kalhu Kuzeybatı Sarayı Kuyu Mezar (80 No'lu Avlu), Malzeme: Fildişi, Mevcut Ölçüleri: 7.2x3.2x2.4 cm, Dönemi: Yeni Assur Dönemi, (Yayın: Hermann, Laidlaw, 2008: 223, ND375, Pl. 116, Hussein, 2001:156; Fig. 26).

Eserin içi boş şekilde üretilmiştir. Yukarıdan aşağı doğru daralan silindir formlu sürmeliğin üst kısmında, sürmelik çubuğunun yerleştirilmesi için açılan bir delik bulunmaktadır. Ayrıca gövdenin üstünde kapak pimleri için açılmış delikler de mevcuttur. Yatay çizgilerle üç frize ayrılan sürmeliğin üzerinde daire içerisine nokta bezemeler yapılmıştır.

Katalog 3 (Levha I), Bulunduğu Yer: Kalhu Kuzeybatı Sarayı Kuyu Mezar (80 No'lu Avlu), Malzeme: Fildişi, Mevcut Ölçüleri: 4.7x2.6x2.6 cm, Dönemi: Yeni Assur Dönemi, (Yayın: Hermann, Laidlaw, 2008: 223, Pl. 116, Hussein, 2001:157; Fig. 29, Hussein, 2016: Fig. 205a).

Sürmelik silindir formludur. Tabanı korunmuş ancak kapağı bulunamamıştır. İçi boş şekilde üretilmiştir. Üst kısımda, sürmelik kapağına ait menteşe çubuğu bulunmaktadır. Ayrıca üst gövde boyunca pim için açılan dairesel delikler bulunmaktadır. Gövdede kazıma bezeme ile sırasıyla saç örgüsü, nar çiçeği-üzüm demeti, zikzak ve saç örgüsü motifinden oluşan dört frizli bir bezeme söz konusudur. Tam durumdadır.

Katalog 4 (Levha I), Bulunduğu Yer: Kalhu Kuzeybatı Sarayı Kuyu Mezar (80 No'lu Avlu), Malzeme: Fildişi, Mevcut Ölçüleri: 7.0x3.6x4.0 cm, Dönemi: Yeni Assur Dönemi, (Yayın: Hermann, Laidlaw, 2008: 225-385.ND360, Pl. 119)

Silindirik biçimli sürmelik üzerinde sabit biçimde dairesel bir kapak mevcuttur. Yüzeyi hasar görmüş durumdadır. Gövde üzerinde kazıma tekniğinde üç friz halinde daire içerisine nokta bezemelerden süsleme yapılmıştır.

III. Salmanasar'ın bir *kāru* merkezine dönüştürerek Anadolu-Kuzey Suriye-Fenike ticaretini denetlediği Kar-Şulmanuşarēd (Til Barsip), sürmeliklerin bulunduğu bir başka kenttir. Kargamış'ın 20 km güneyindeki bu kentte Akhaimenid Dönemi'ne tarihlendirilen mezarlarda sürmeliklere rastlanmıştır (Cavro, Dossin, 1936: 75). Sürmeliklerin tipolojik formlarının Yeni Assur örnekleri ile birebir aynı olması, mezar içerisinde aslan başlı bilezikler, ompholoslu kâseler gibi Orta Demir Çağ'a ait eserlerin olması nedeni ile bu eserlerin Assur egemenliğinden sonra kentte kullanımı süren eserler olduğu fikrini doğrulamaktadır. Sürmeliklerin biri (Kat. No. 11) kazı hafiri tarafından hançer sapı olarak değerlendirilmiştir. Ancak özellikle çevre kültürlerde bulunan sürmelik tipolojisi göz önüne alındığında bu tanımın hatalı yapıldığı sonucu ortaya çıkmaktadır (Cavro, Dossin, 1936: 75).

Katalog 5 (Levha I), Bulunduğu Yer: Til Barsip (Assur Sarayı 1 m güneyi-Akhaimenid Mezarlığı), Malzeme: Kemik, Mevcut Ölçüleri: 11 cm, Dönemi: Yeni Assur Dönemi, (Yayın: Cavro, Dossin, 1936: 79/ PL. XVI-9)

Silindir formlu sürmeliğin içi boş olarak üretilmiştir. Üzerinde kazıma tekniği ile üç yatay çizgi içerisinde sırasıyla baklava motifi, zikzak ve baklava motifinden oluşan motifler ile tüm yüzey süslenmiştir. Üst yarısı kırık durumdadır.

Katalog 6 (Levha I), Bulunduğu Yer: Dur-Şarrukin (51 No'lu Oda), Malzeme: Kemik, Mevcut Ölçüleri: ? Dönemi: Yeni Assur Dönemi, (Yayın: Wilson, Allen, 1938: 99, PL. 64/268)

Eser silindir formdadır. Üzerinde kazıma tekniği ile yatay ve dikey çizgilerle süslemeler yapılmıştır. Alt yarısı, taban kısmı kırık durumdadır.

Yeni Assur'da sürme kullanımına dair verilerden bir diğeri sürme karıştırma kaplarıdır. Şerif Han ve Kalhu'da bulunan sürmelik karıştırma kapları genellikle asa başı olarak değerlendirilmiştir. Anadolu'da özellikle Geç Hitit kentlerinde sıkça karşılaşılan, Kuzeypatı İran'da ise Hasanlu'da ele geçen eser çok sayıda farklı örnekten tanımlanabilmektedir (Place, 1871: 65-66, Pl. 74; Curtis, Grayson, 1982: 8; Cifarelli, 2022).

Figüratif Bezemeli Örnekler

Katalog 7 (Levha II), Bulunduğu Yer: Kalhu Kuzeypatı Sarayı Kuyu Mezar (80 No'lu Avlu), Malzeme: Fildişi, Mevcut Ölçüleri: 7.8x3.1x3.1 cm Dönemi: Yeni Assur Dönemi, (Yayın: Hermann, Laidlaw, 2008: 223, Pl. 116, Hussein, 2016: 53).

Sürmelik silindir formudur. Sürmeliğin üst kısmında dış çerçeve boyunca delikler açılmıştır. Bu delikler, sürmelik kapaklarının sabitlenmesi amacı ile yerleştirilen pimlerin geçiş noktalarıdır. Eserin üst kapağı bulunmaktadır. Kapak üzerinde çivi yazısı ile "Sin-İddinam" yazılıdır. Bu ad, MÖ 2. binde Larsa hükümdarı olan kralın adıdır. Kapağın devşirme bir malzeme olduğu sanılmaktadır. Alt tabanı bulunmamıştır. Eser, kazıma tekniğinde işlenmiş püskül ve damla motiflerinden oluşan tek sıra bir friz ile sınırlandırılmıştır. Ana sahnede üç insan betimi yer almaktadır. Sahnenin sol tarafında taht üzerinde oturduğu anlaşılan bir kadın figürü yer almaktadır. Oldukça aşınmış olması nedeni ile figürün yüz ve taht detayları anlaşılabilir değildir. Hemen karşısında ise arkalıksız bir taht üzerinde oturan kısa kollu giysili (olasılıkla kadın figürü) yer almaktadır. Bu figürün arkasında ise sakalsız, diademli kısa kollu işlemeli bir kıyafet ve elinde yelpaze ile bir hadım ağa durmaktadır. Hadımağanın arkasında biri büyük diğeri daha küçük libasyon masaları üzerinde sunu kapları yer almaktadır (Hermann, Laidlaw, 2008: 223, Pl. 116, Hussein, 2016: 53). Assur'un sayılı ziyafet sahnelerinden olan bu örneğin bir benzeri Nimrud'da bulunmuş bir fildişi plak üzerinde yer almaktadır. MÖ 9. yy'a tarihlendirilen bu ziyafet sahnesinde kral arkalıksız tahtta oturmuş, önünde yemek masası ile betimlenmiştir. Kralın arkasında yüksek rütbeli komutanlar yer almaktadır (Coşkun, 2018: 182, Şek. 52).

Katalog 8 (Levha II), Bulunduğu Yer: Kalhu Kuzeypatı Sarayı Kuyu Mezar (80 No'lu Avlu), Malzeme: Fildişi, Mevcut Ölçüleri: 7.1x3.8x3.2 cm, Dönemi: Yeni Assur Dönemi, (Yayın: Hermann, Laidlaw, 2008: 223, ND378, Pl. 116, Hussein, 2016: 53).

Sürmelik silindir formudur. Üst ve alt çerçeve boyunca kapak pimlerinin yerleşmesi için açılmış delikler bulunmaktadır. Sürmeliğin gövdede üst ve alt bordürü saç örgüsü motifi ile sınırlandırılmıştır. Ana sahnede başlarında boynuzlu ve üst kısmında yıldız rozetli başlıklar, kısa elbise üzerine kollu rozetli bir tunik giyen kanatlı mitolojik yaratıklar (ceniler) bulunmaktadır. Mitolojik yaratıkların kanatlarının biri sol omuzdan çıkmakta diğeri ise zıt yönde sağ ayak hizasında bulunmaktadır. Kanat telekleri oldukça gerçekçi biçimde işlenmiştir. Sağ ayakları adım atar şekilde önde işlenen figürlerin yaklarında sandalet bulunmaktadır. Ellerinde bakraç tutan cenilerin karşısında nar biçimli yaprakları bulunan hayat ağacı yer almaktadır. Eserin kapağı üzerinde, sürme çubuğunun yerleştirilmesi için açılmış bir delik bulunmaktadır. Kapak üzerinde üç sıra yaprak içerisinde floral bezemelerden süsleme yapılmıştır. (Hermann, Laidlaw, 2008: 223, ND378, Pl. 116).

Katalog 9 (Levha II), Bulunduğu Yer: Kalhu Kuzeypatı Sarayı Kuyu Mezar (80 No'lu Avlu), Malzeme: Fildişi, Mevcut Ölçüleri: 7.3x4.4x3.6 cm, Dönemi: Yeni Assur Dönemi, (Yayın: Hermann, Laidlaw, 2008: 223, ND375, Pl. 116, Hussein, 2016: 53).

Sürmelik silindir formudur. İçi boş olarak üretilmiştir. Eserin üst kısmında sürme çubuğunun yerleştirilmesi için açılan bir delik yer almaktadır. Sürmeliğin ana bezeme alanı üst ve alttan iç içe daire üzeri nokta bezemelerle sınırlandırılmıştır. Ana sahnede kazıma bezeme ile başı arkaya dönük, ön ayaklarından biri havada hareketli bir şekilde işlenen keçi figürü bulunmaktadır. Keçinin boynuz,

yüz hatları ve kaburga kemikleri detaylıca işlenmiştir. Hemen önünde ise kutsal hayat ağacı bulunmaktadır (Hermann, Laidlaw, 2008: 223, ND375, Pl. 116).

Karıştırma kaplarından ilk örnek Şerif Han olarak adlandırılan Kalhu'nun güneyindeki bir yerleşim merkezinden gelmektedir. Benzerlerine Hasanlu IV tabakasında rastlanan ve yapılan analiz sonucu içerisinde sürme ana maddesi galenaya rastlanan sürme karıştırma kaplarının aynısı kentte bulunmuştur. Üzerinde "III. Salmanasar" adının geçtiği çivi yazısı bulunmaktadır. Şimdiye kadar bilinen en erken sürme karıştırma kabı olmasının yanı sıra Salamis, Zincirli gibi çok sayıda kente yayılan eser, sürmelerin kentlerde hazırlanmış olabileceğini göstermektedir (Curtis, Grayson, 1982: 90). Kalhu'da bulunan karıştırma kapları da yanlış bir şekilde asa başı olarak nitelendirilmiştir (**Fig. 2**) (Place, 1871: 65).

Katalog 10 (Levha II), Bulunduğu Yer: Şerif Han (Tarbisu), Malzeme: Taş, Mevcut Ölçüleri: 8 cm, Dönemi: Yeni Assur Dönemi, (Yayın: Curtis, Grayson, 1982: 94)

Sürme kabı kırık durumda ele geçmiştir. Ancak parçaların birleştirilerek restorasyon çalışması yapılmıştır. Silindir formlu sürme kalıbı gövde kısmından genişlemekte ve ayak bölümünde yeniden daralmaktadır. İçi boş şekilde üretilen eserin üst kısmı açıktır. Gövdenin hemen üzerinde figüratif bir bezeme ve altında çivi yazılı bir metin bulunmaktadır. Figürlü bölümde ellerinde bakraç tutan kanatlı ceniler, sol ve sağa doğru yürür pozisyonda işlenmiştir. Üzerlerinde kısa elbise ve tunik başlarında boynuzlu başlık yer almaktadır. İçlerinden biri dizleri üzerine çökmüş, kutsal selamlama pozisyonundadır. Alt kısım kırık olmasına karşın bir kale ve atlı askerlerin betimlendiği anlaşılmaktadır.

Yeni Babil İmparatorluğu Sürmelik Örnekleri

Yeni Babil sürmelikleri, Ur kentinde yapılan kazı çalışmaları sonucunda ortaya çıkarılmıştır. Nebukadnezar Dönemi (MÖ 604-562) E-Nun-Mah Tapınağı 5 No'lu odanın altında yapılan kazı çalışmaları sonucunda mücevherler, iki fildişi işlemeli tarakla birlikte palet ve fildişi sürmeliklere rastlanmıştır. Sürmeliklerin yanlarında genellikle fildişinden sürmelik çubukları bulunmaktadır. Sürmelik çubukları 65-72 cm uzunluğundadır. Sürmelik çubukları kimi zaman dörtgen kesitli kimi zaman ise silindir biçimli olup tutamak kısmı el biçiminde işlenmiştir. Ayrıca Nebukadnezar Dönemi buluntuları arasından biri bakır diğeri demirden iki adet sürmelik çubuğuna da rastlanmıştır (Wolley & Mallowan: 1962: 115, 124).

Katalog 11 (Levha II), Bulunduğu Yer: Ur (51 No'lu Oda), Malzeme: Kemik, Mevcut Ölçüleri: Yük. 11.5 cm, Çap. 8 cm, Dönemi: Yeni Babil Dönemi, (Yayın: Wolley & Mallowan, 1962: 115)

Üstten alta doğru genişleyen silindir biçimli sürmelik oval tabanlıdır. Üzerinde herhangi bir bezeme yapılmayan eser tam durumdadır.

Katalog 12 (Levha II), Bulunduğu Yer: Ur E-nun-mah Tapınağı (95 No'lu Mezar), Malzeme: Beyaz Kalker, Mevcut Ölçüleri: Yük. 50 cm, Dönemi: Yeni Babil Dönemi, (Yayın: Wolley & Mallowan, 1962: 115)

Sürmelik karıştırma kabı, silindir formludur. Kaide kısmında üç kabarık silme ile bezeme yapılmıştır. Tam durumdadır. Ur E-nun-mah Tapınağı 113 No'lu mezarda benzer örneklerine rastlanmıştır (Wolley & Mallowan, 1962: 125, Pl. 31/U.17139; U17140).

4. ANADOLU'DA SÜRME KULLANIMI VE SÜRME LİK TİPOLOJİSİ

Geç Hitit Kent Devletlerinde Kullanılan Sürmelikler

MÖ 1. binde sürmelikler genellikle kemikten veya fildişinden yapılmıştır. Geç Hitit kentlerinden Zincirli, Kargamış ve Deve Höyük, Urartu kentlerinden Çavuştepe, Karmir-Blur, Hasanlu; Frig kentlerinden ise Gordion'da kemik sürmeliklere rastlanmıştır. Urartu ve Frig

sürmeliklerinin çoğu kazı hafirleri tarafından “hançer-bıçak sapı” veya “mobilya aksamı-masa ayağı” olarak değerlendirilmiştir. Ancak Mezopotamya topraklarında görülen benzer eserlerin tipolojileri dikkate alındığında, sürmelik olarak kullanıldıkları anlaşılmaktadır. MÖ 1. bin Anadolu kültürlerinde sürme kullanımı ile ilgili yazılı verilere ulaşılmamıştır. Geç Hitit Kent Devletleri'nin Assur ile ticari faaliyetlerdeki rolü düşünüldüğünde özellikle Zincirli, Kargamış ve Deve Höyük kale içlerinden ele geçen kemik sürmeliklerin “ticari bir ürün” olduğunu söylemek mümkündür (Bkz. Birmingham, 1961: 160-vd). Kemik sürmeliklerin yanı sıra, Zincirli'de bulunan tunç yapımı sürme üretim-ezme kapları da bulunmuştur. Benzer örneklerine Şerif Han (Tarbisa), Dur-Şarrukin, Hasanlu gibi kentlerde görülen bu kapların sürme hazırlamak için kullanıldığı arkeolojik veriler ile kanıtlanmıştır. Hasanlu'da tunçtan döküm tekniğinde yapılan sürmeliğin içerisinde bulunan siyah tortu üzerinde yapılan analizde, sürmeye siyah rengi veren galena (kurşun) olduğu anlaşılmıştır (Muscarella, 2012: 60-61). Zincirli'de bulunan yedi sürme karıştırma kabı da topuz başı olarak değerlendirilmiştir (Andrea, 1943: 88).

Kargamış-Kefirik Köyü yakınlarında bulunan ve defneciler tarafından tahrip edilen mezar içerisinde iki kemik sürmelik ele geçmiştir. Ayrıca yine Kargamış Yunus Mezarlığı'nda, kemik sürmeliklerin varlığı bilinmektedir. Sürmeliklerin Deve Höyük ve Til Barsip ile birebir benzer olması nedeni ile ticari bir ürün olarak değerlendirilmiştir (Moorey, 1980: 98, 146). Deve Höyük'te kemik sürmeliklerinin yanında boyutları 23-13 cm arasında değişen sürmelik çubukları bulunmuştur. Çubukların tümü tunçtan yapılmıştır. Üstten aşağı doğru daralan silindirik formlu çubukların üst bölümlerinde nar, yıldız, çiçek gibi desenlerden süsleme yapılmıştır (Moorey, 1980: 96-98, Fig. 16).

Çalışma içerisinde bulunan eserler, Yeni Asur ve Babil örneklerinde olduğu gibi benzer tipolojik özelliklerine göre sınıflandırılarak hazırlanmıştır. Çalışma içerisinde yer alan katalogta aynı tipolojiye sahip eserlerden birer örneğe yer verilmiştir.

Katalog 13 (Levha III), Bulunduğu Yer: Zincirli (İç Kale), Malzeme: Kemik, Mevcut Ölçüleri: Yük. 10.9 cm, Dönemi: Geç Hitit Kent Devletleri Dönemi, (Yayın: Andrea, 1943: 172, TAF 59/r).

Silindirik biçimli sürmeliğin üst gövde kısmında kapak pimi için açılmış dairesel delikler bulunmaktadır. İçi boş olarak üretilmiştir. Eserin gövde yüzeyinde, alt ve üstten üç yatay çizgi ile sınırlandırılmış, zikzak, baklava dilimi motifleri ile dört frizlik süsleme yapılmıştır. Kapağı eksiktir. Eser tam durumdadır. Zincirli kazılarında sürmeliğe benzer iki örnek daha ele geçmiştir (Andrea, 1943: 172, Taf 59/s, Taf.60/aw)

Katalog 14 (Levha III), Bulunduğu Yer: Zincirli (İç Kale), Malzeme: Tunç, Mevcut Ölçüleri: Yük. 13,5 cm, Dönemi: Geç Hitit Kent Devletleri Dönemi, (Yayın: Andrea, 1943: 88, Abb. 107).

Sürmelik karıştırma kabı, alt ve üstten dar, gövdeden geniş forma sahiptir. Eserin ağız kısmında kale burcu betimine benzer bir kakma süsleme mevcuttur. Tam durumdadır.

Katalog 15 (Levha III), Bulunduğu Yer: Kargamış-Nefrik Mezarlığı, Malzeme: Kemik, Mevcut Ölçüleri: Yük. 13.4 cm, Dönemi: Geç Hitit Kent Devletleri Dönemi, (Yayın: Moorey, 1980: 150, No. 576).

Silindirik formlu kemik sürmeliğin iki ucu açıktır. Alt ve üst gövde boyunca kapak pimlerinin yerleştirilmesi için açılan dairesel delikler bulunmaktadır. Eserin üzerinde kazıma tekniğinde balık sırtı ve zikzak bezemelerden dört friz halinde süsleme yapılmıştır. Eserin alt ve üst kısımlarında kırıklar mevcuttur. Ayrıca sürmelik üzerinde yanık izleri bulunmaktadır. Kargamış kazılarında sürmeliğin çok yakın bir benzerine daha rastlanmıştır (Moorey, 1980: 150, No. 577)

Katalog 16 (Levha III), Bulunduğu Yer: Deve Höyük Mezarlığı, Malzeme: Kemik, Mevcut Ölçüleri: Yük. 7.5 cm, Çapı. 5 cm, Dönemi: Geç Hitit Kent Devletleri Dönemi, (Yayın: Moorey, 1980: 94, No. 389)

Silindir formlu sürmeliğin üzerinde, kapak menteşe çubuğunun geçmesi için açılan dairesel bir delik bulunmaktadır. Üst ve alt gövde de kapak ve tabanın monte edilmesi için açılan beş dairesel delik mevcuttur. Gövde yüzeyinde kazıma tekniğinde baklava motifi şeklinde süsleme yapılmıştır. Eserin üst ve altına yerleştirilen olasılıkla ahşap kapak kayıptır. Benzer örneğine yine Deve Höyük kazıları sırasında rastlanmıştır (Moorey, 1980: 94, No. 390).

Frig Krallığı Sürmelik Örnekleri

Frig Krallığı'nda, Seyitömer ve Gordion'da tümülüsler içerisinde ele geçen kemik-fildişi sürmelikler, mobilya ayağı (Uçankuş, 2002: 417) ve sap (Sivas, 2007: 180-181) olarak değerlendirilmiştir. Ancak, Değirmen-tepe'de bulunan aynı forma sahip kemik sürmeliğin içerisinde sürmelik çubuğu bulunması (Esin, Harmankaya, 1985: 58), Van Müzesi'nde Urartu örnekleri içerisinde sürme kalıntısı olduğu sanılan tortular göz önünde bulduğunda eserlerin sürmelik olarak kullanıldığı fikrini doğurmaktadır (Kuvanç, 2014: 230-232).

Çalışma içerisinde bulunan eserler benzer tipolojik özelliklerine göre sınıflandırılarak hazırlanmıştır. Katalogda aynı tipolojiye sahip eserlerden birer örneğe yer verilmiştir.

Katalog 17 (Levha III) Bulunduğu Yer: Seyitömer, Malzeme: Kemik, Mevcut Ölçüleri: Yük. 12 cm, Gen: 3.1 cm. Der. 2 cm, Dönemi: Frig Krallığı, (Yayın: Sivas, 2007: 280).

Dörtgen formlu eser üstten aşağı doğru genişlemektedir. İki ucu açıktır. Üst ve alt bölüm, kale burcu şeklinde dört çıkıntılı işlenmiştir. Gövde yüzeyinde kazıma tekniğinde geometrik desenler yapılmıştır. Tam durumdadır. Seyitömer kazıları sırasında benzer örneklerine rastlanmıştır (Sivas, 2007: 281)

Katalog 18 (Levha III), Bulunduğu Yer: Gordion (Anadolu Medeniyetleri Müzesi), Malzeme: Kemik, Mevcut Ölçüleri: Uz. 10 cm Gen. 2cm, Der. 1 cm, Dönemi: Frig Krallığı, (Yayın: Sivas, 2007: 281).

Dörtgen formlu olan sürmeliğin iki ucu açıktır. Üst ve alt bölümü kale burcunu andırır şekilde dört çıkıntılı biçimde işlenmiştir. Alt gövde yüzeyinde kapak pimi için açılan bir delik bulunmaktadır. Gövde yüzeyinde kazıma tekniğinde tek sıra halinde daire içerisine nokta bezemelerden süsleme yapılmıştır. Eser tam durumdadır. Gordion kazıları sırasında sürmelik örneklerinden toplam iki adet ele geçmiştir (Sivas, 2007: 281).

Urartu Krallığı Sürmelik Örnekleri

Urartu Krallığı'nda kozmetik kullanımı ile ilgili bilgiler son derece kısıtlıdır. Kale ve kentlerde yapılan kazı çalışmaları sırasında "kozmetik kabı" olarak literatüre geçen az sayıda eserden biri Karmir-Blur'da bulunmuştur. Taştan oyularak işlenen iki kozmetik kutusunda birinin üzerinde av sahnesi resmedilmiştir. Kozmetik kutusunun kapağı, hayvan figürü olarak tasarlanmıştır. Kutunun çapı 8 cm'dir. Bir diğer kozmetik kutusu yine taştan üretilmiş olup son derece sığdır. Dairesel formlu kabin kapağı üzerinde kutsal hayat ağacı önünde iki kanatlı mitolojik yaratık ve üstte güneş kursu motifi bulunmaktadır (**Fig. 3**) (Piotrovsky, 1959: Pl. XLVII, XLIX).

Kozmetik kullanımı ve kozmetik kutuları ile ilgili bir başka veri ise Ayanis Kalesi'nden ele geçen örneklerden bilinmektedir. Kale'de yapılan kazı çalışmaları sırasında ağız çapları 5 ile 13 cm arasında değişen küçük taş kâseler ortaya çıkarılmıştır. Kâselerin üzerleri son derece süslüdür. Bu nedenle bu tür eserlerin günlük kullanım bir kap değil parfüm veya kozmetik depolamak için kullanıldığı düşünülmüştür (**Fig. 4**) (Sağlamtimur vd., 2001: 225, Pl. VII, 93-94). Ayrıca Çilingiroğlu, Ayanis Kalesi 2 No'lu mekân içerisinde yapılan kazılarda cımbız, sürme kalemi gibi kozmetik aletler ele geçtiğinden bahsetmektedir (Çilingiroğlu & Erdem, 2010: 4).

Urartu sürmelikleri Çavuştepe (Çavuşoğlu vd., 2019: 96), Ayanis Kalesi (Demirtaş, 2019: Kat. No. 96), Bastam (Kroll, 1979: Taf. 50); Karmir-Blur (Piotrovski, 1969: Kat. 115), Hasanlu (

Cifarelli, 2022) Van Müzesi (Demirtaş, 2019: Kat. No. 99-102) örneklerinden bilinmektedir. Kemik sürmelikler genellikle yanlış bir şekilde “hançer sapı” olarak değerlendirilmiştir (Kuvanç, 2014: 232). Ancak Çavuştepe’de bulunan kemik sürmeliğin içerisinde, siyah kalıntının galena-kurşun olması oldukça muhtemeldir. Ayrıca Assur örneklerinde görülen tipolojik benzerlik göz önüne alındığında bu eser grubunun sürmelik kabı olarak kullanıldığı açıktır. Urartu sürmelikleri, genellikle dikdörtgen formlu olup benzerlerine Anadolu’da farklı uygarlıklarda rastlanan “kale burcu” biçimli süslemeleri ile ortak bir kullanımı çağrıştırmaktadır.

Urartu Krallığı’nda sürmelik çubukları ile ilgili henüz bir araştırma yapılmamıştır. Ancak sürme kullanımının başladığı Mısır başta olmak üzere Mezopotamya uygarlıklarında bulunan sürmelik çubuklarının tipolojisi, Urartu Krallığı’nda kullanılan örnekler ile ilgili ipuçları sunmaktadır. Bilindiği üzere Yakındoğu uygarlıklarında kullanılan sürmelik çubukları bronz, kemik veya fildişinde çubuklar olup uç kısımları küt bırakılmıştır (Bkz. Moorey, 1980: 96-98, Fig. 16). Urartu Krallığı’nda bu tipolojiye sahip olan eserler genellikle süs iğnesi olarak yorumlanmıştır (Belli, Ceylan, 1999: 279). Ancak, alt uçları küt bırakılmış, üst uçları süslü durumdaki eserlerin süs iğnesi değil sürmelik çubukları olduklarını söylemek yanlış olmayacaktır. Örneğin Yukarı Anzaf Kalesi’nde bulunan kemikten üretilmiş olan iğne formlu eserin sürmelik çubuğu olarak kullanılmış olması muhtemeldir (Fig. 5) (Belli, Ceylan, 1999: 279).

Çalışma içerisinde bulunan eserler benzer tipolojik özelliklerine göre sınıflandırılarak hazırlanmıştır. Çalışma içerisinde yer alan katalogta aynı tipolojiye sahip eserlerden birer örneğe yer verilmiştir.

Katalog 19 (Levha IV), Bulunduğu Yer: Ayanis Kalesi (17j Açması), Malzeme: Kemik, Mevcut Ölçüleri: Uz. 30 cm, Dönemi: Urartu Krallığı, (Yayın: Kuvanç, 2014: 231, Fig. 1f; Demirtaş, 2019: Kat. No 92).

Sürmelik kabı dörtgen formludur. İki ucu açık, içi boş şekilde üretilmiştir. Gövde yüzeyinde idare içerisine nokta bezemelerden süsleme yapılmıştır. Kırık durumdadır.

Katalog 20 (Levha IV), Bulunduğu Yer: Çavuştepe Kalesi Kuzey Sur Dibi Odası, Malzeme: Kemik, Mevcut Ölçüleri: Uz. 7 cm, Gen. 3.5 cm, Dönemi: Urartu Krallığı, (Yayın: Çavuşoğlu vd. 2017: 90).

Silindir formlu sürmelik yukarıdan aşağı doğru genişlemektedir. Her iki ucu açık, içi boş üretilen sürmeliğin dar, üst kısmında dışa çıkıntı yapan sürmelik çubuğu için iki delik bulunmaktadır. Gövde yüzeyi dört friz halinde kazıma tekniği ile daire içerisine nokta bezemeler ile süslenmiştir. Tam durumdadır.

Katalog 21 (Levha IV), Bulunduğu Yer: Van Müzesi, Malzeme: Kemik, Mevcut Ölçüleri: Uz. 11.3 cm, Gen. 2.8 cm, Dönemi: Urartu Krallığı, (Yayın: Kuvanç, 2014: 230, Fig. 1a; Demirtaş, 2019: Kat. No. 102).

Sürmelik dikdörtgen formludur. Üst gövde kısmında kapak pimi için açılan delikler bulunmaktadır. İçi boş, iki ucu açık olarak işlenmiştir. Üst kısmında kale burcu şeklinde dörtlü çıkıntı bulunmaktadır. Gövde yüzeyinde kazıma tekniğinde daire içerisine nokta bezemelerden süsleme yapılmıştır.

Katalog 22 (Levha IV), Bulunduğu Yer: Van Müzesi, Malzeme: Kemik, Mevcut Ölçüleri: Uz. 7.5 cm, Kalınlık: 1.6 cm, Dönemi: Urartu Krallığı, (Yayın: Kuvanç, 2014: 230, Fig. 1b; Demirtaş, 2019: Kat. No. 103).

Kabaca dikdörtgen formlu olan sürmeliğin içi boş, iki ucu açıktır. Üst kısmında, kale burcu şeklinde dört çıkıntı bulunmaktadır. Gövde yüzeyinde tek sıra halinde kazıma tekniği ile daire içerisine nokta bezemelerden süsleme yapılmıştır. Tam durumdadır. Van Müzesi’nde benzer şekilde biçimlendirilmiş başka kemik sürmelik örnekleri de mevcuttur (Demirtaş, 2019: Kat. No. 105)

Katalog 23 (Levha IV), Bulunduğu Yer: Hasanlu, Malzeme: Kemik-Fildişi ?, Mevcut Ölçüleri: Yük. 8.90, Kal. 3.3 cm Dönemi: Urartu Demir Çağı, (Erişim: <https://www.metmuseum.org/art/collection/search/325630>; Yayın: Demirtaş, 2019: Kat. No. 99).

Sürmelik dikdörtgen formlu olup yukarıdan aşağıya genişlemektedir. İçi boş, iki ucu açık sürmeliğin alt kısmında ayak olarak kullanıldığı anlaşılan kale burcunu andırır dört çıkıntı bulunmaktadır. Gövde yüzeyinde üç sıra şeklinde kazıma tekniği ile daire içerisine nokta bezemelerden süsleme yapılmıştır. Yüzeyinde yanık izleri bulunmaktadır. Tam durumdadır. Hasanlu'da benzeri şekilde biçimlendirilmiş iki kemik sürmelik örneği mevcuttur (Demirtaş, 2019: Kat. No. 100).

Katalog 24 (Levha IV), Bulunduğu Yer: Karmir-Blur, Malzeme: Kemik, Mevcut Ölçüleri: ? Dönemi: Urartu Krallığı, (Yayın: Piotrovski, 1969: Kat. 115).

Kemik sürmelik, silindir formludur. Her iki ucu açık biçimde işlenmiştir. Gövde yüzeyinde kazıma tekniğinde zikzak, daire içerisine nokta ve çiçek motifleri bulunmaktadır. Kırık durumdadır. Karmir-Blur kazılarında toplam iki adet kemik sürmelik örneği ele geçmiştir (Piotrovski, 1969: Kat. 115).

Diğer Sürmelik Örnekleri

Herhangi bir kültürle ilişkilendirilmemesine karşın, Demir Çağı I-II tabakalarında kemik sürmeliklerin bulunduğu iki merkez daha yer almaktadır. Batman'da bulunan Çemialo Sırtı'nda Ilısu Baraj Gölü kurtarma kazıları sırasında yapılan çalışmalarda, Demir Çağı I tabakasına ait kemik sürmelik ortaya çıkarılmıştır. SK14 mezarına hediye olarak bırakılan eser, büyükbaş hayvanın bacak kemiğinden üretilmiştir (Özdoğan & Gündüzalp, 2018: 204). Malatya-Değirmentepe'de bulunan bir diğer kemik sürmelik de Demir Çağ tabakasına tarihlendirilmektedir. Aynı tabaka içerisinde Geç Urartu, Assur ve Urartu seramiklerinin bulunması nedeni ile kesin olarak kültürel bağlantısı tespit edilememiştir. Ancak eserin sürmelik çubuğu ile birlikte bulunması, eser tanımlaması açısından son derece önemlidir (Esin, Harmankaya, 1985: 58).

Katalog 25 (Levha III), Bulunduğu Yer: Malatya-Değirmentepe (17j Açması), Malzeme: Kemik, Mevcut Ölçüleri: ? Dönemi: Demir Çağı I, (Yayın: Esin, Harmankaya, 1985: 58, Lev. IX/D84-32).

Kemik sürmelik dikdörtgen formludur. İki ucu açık diğer ucu kapalı olan sürmeliğin taban kısmı, kale burcunu andırır şekilde dört çıkıntılı olarak işlenmiştir. Eserin gövde yüzünde daire içerisine nokta bezemelerden süsleme yapılmıştır. Sürmeliğin içerisinde, silindir biçimli sürmelik çubuğu bulunmaktadır. Eser tam durumdadır.

Katalog 26 (Levha III), Bulunduğu Yer: Çamialo Sırtı, Malzeme: Kemik, Mevcut Ölçüleri: Yük. 9.07 cm, Gen: 2.5-2.9 cm. Dönemi: Demir Çağı, (Yayın: Özdoğan & Gündüzalp, 2018: 204, Fig 19m).

Dörtgen formlu olan sürmeliğin iki ucu açıktır. Eserin gövde kısmının üzeri, kale burcu şeklinde dört çıkıntılıdır. Bu çıkıntıların altında, olasılıkla kapak pimi için açılan delikler bulunmaktadır. Benzer delikler alt bölümde de mevcuttur. Gövde yüzeyinde daire içerisine nokta bezemeler ile süsleme yapılmıştır. Tam durumdadır.

5. TARTIŞMA ve SONUÇ

Assur yazılı kaynaklarının yanı sıra görsel sanatlarda da sürme kullanımına dair veriler bulmak mümkündür. III. Salmanasar'ın ticari kenti Til Barsip'te Assur Dönemi duvar resimleri üzerinde işlenen hadım ağaların çoğu sanatta "sürmeli göz" olarak bilinen siyah göz çerçevesi ile betimlenmiştir. Bu sanat anlayışı, sürme kullanımının ipucu olarak sayılabilmektedir (**Fig. 6**). Ayrıca Kalhu Orta Saray'da bulunan Sanherib'e ait duvar resiminde kralın göz çevresindeki siyahlık "sürme"

kullanımını göstermektedir. Nitekim, ilk olarak Mısır'da başlayan bu işleniş tarzı, sadece sanatsal bir çalışmanın ötesinde gerçekten bu ürünün kullanımını yansıtmaktadır. Assur'da MÖ 9. yy'dan itibaren özellikle duvar resimlerinde "sürmeli göz" makyajı ile işlenmiş figürleri görmek mümkündür (Fig. 9b) (Albenda, 2005: 50, Fig. 21).

Urartu Krallığı'nda sürme kullanımına dair herhangi bir yazılı metin bulunamamıştır. Ancak görsel sanatlarda özellikle duvar resimlerinde "sürmeli göz" (kohleyes) olarak tanımlanan ve Mısır sanatından başlayarak Mezopotamya'da pek çok uygarlığın sanatına yansıyan işleniş biçimi sürme kullanımı hakkında ipucu sunmaktadır. Erebnü Büyük Salon yapısında bulunan kuş kanatlı, aslan ayaklı insan yüzü karışık yaratığın göz çevresi siyah biçimde işlenmiştir (**Fig. 7**) (Hovhannissian, 1973: Pl. 24). Bu sürmeli işleniş tarzı, Assur Til Barsip örnekleri ile oldukça benzerdir. Ayrıca, Toprakkale'de bulunan benzer karışık yaratık figürünün fildişi kakma yüzünde, göz çevresinin bitumen ile siyahlaştırılması, "sürmeli göz" izlenimi verme amacı taşımaktadır (van Loon, 1966: Pl. XIV).

MÖ 1. binde sürme üretiminin merkezi kesin olarak bilinmemektedir. Ancak, Assur Şerif Han merkezinde bulunan III. Salmanasar'a ait çivi yazılı taş sürmelik kabı MÖ 9. yy tarihlendirilmektedir. Hasanlu IV Yanmış Bina II yapısında ortaya çıkan bir başka ahşap kapaklı kap içerisinde kurşungalena tortusuna rastlanmıştır. Mobilya aksamı olarak değerlendirilen bu eserlerin (Curtis, Grayson, 1982: 90-95) MÖ 1. binde sürme üretim-karıştırma kabı olarak kullanıldığı düşünüldüğünde olasılıkla sürmelerin malzemeleri farklı yerlerden getirilip kendi üretim merkezlerinde hazırlanmış olmalıdır.

Sürmelikler, Assur'da MÖ 9. yy'dan itibaren, Geç Hitit Kent Devletleri'nde MÖ 8. yy sonrası, Urartu Krallığı'nda ise MÖ 8-7. yy, Frig Krallığı'nda ise MÖ 8. yy sonrası kullanım görmüştür. Assur'un erken dönem sürmelikleri figüratif bezeme düzenine sahiptir. Özellikle Kalhu II No'lu mezarda bulunan ve kapak kısmında Larsa kralının adı yazılı eserin, devşirme malzemelerle kullanım süresinin artırıldığı görülmektedir (Kat. No.1). Ancak MÖ 8. yy sonrası Assur sürmeliklerinde tipolojik bir değişim gözlemlemek mümkündür. Genellikle geometrik (özellikle daire içerisine nokta) bezemeler ile yapılan süsleme düzeni (Kat. No. 1-5) Anadolu örnekleri ile benzerlik göstermektedir. Sürmeliklerin kapakları genellikle bulunamamış, ancak bir örnekte kapak, sürmeliğin gövde kısmında olduğu gibi fildişinden üretilmiştir. Diğer örneklerde kapak pim ve menteşeleri olmasına rağmen kapakların olmaması, üretimde ahşap gibi toprak altında dayanıksız malzemelerden yapıldığı fikrini akla getirmektedir.

Anadolu'da bulunan sürmelikler de Assur örneklerinde olduğu gibi silindir formludur. Geç Hitit kentlerinden Zincirli (Kat No. 13), Kargamış (Kat No. 15), Deve Höyük (Kat No. 16) örnekleri hem tipolojik hem boyut olarak birbirine yakın üretimlerdir. Bu nedenle ortak bir üretim merkezinden çıktığı iddiasında bulunmak mümkündür. Urartu Krallığı'nda sürmelik tipolojisi ise Geç Hitit örneklerinden daha farklıdır. Kale burcu şeklinde yapılan süslemeleri (Kat. No.21-23) ile dikdörtgen biçimli sürmeliklerin ilk örnekleri Kuzeybatı İran'da Hasanlu olmuştur (Kat. No. 23) (Demirtaş, 2019: Kat. No. 99, Cifarelli, 2022). Ancak Hasanlu'da kale burcu olarak değerlendirilen parçalar aslında ayaklık olarak kullanılmış olup eserlerin üst kısımlarında yer almamaktadır.

Karmir-Blur'da bulunan silindir biçimli kemik sürmeliklerin Kalhu örnekleriyle benzer olması ise, Assur'un figüratif bezemeden geometrik bezemeli sürmeliklere Urartu etkisi altında geçmiş olabileceğini göstermektedir. Nitekim Assur duvar resimlerinde kullanılan daire içerisine nokta bezemelerin tarihlendirilmesi MÖ 8-7. yy denk gelmektedir (Bkz. Albenda, 2005: 27). Duvar resimlerinde saç örgüsü motifinin yerini alan daire içerisine nokta bezeme Anadolu bir bezeme düzeni olup Kültepe IB tabakası kemik sürmelikleri üzerinde de görülmektedir (Akyurt, 1998: Şek. 110a). Babil sürmeliklerinin tipolojik açıdan farklı olma nedeni kültürel etkileşim bölgesinden kaynaklanmış olmalıdır.

Çavuştepe'de ele geçen kemik sürmelik (Kat. No. 20) Kuzey Sur Dibi odası olarak adlandırılan alan içerisinde bulunmuştur (Çavuşoğlu, vd. 2017: 90-96). Aynı alanda yarı işlenmiş,

işlenmemiş kızıl geyik boynuzları ve çok sayıda kemik boynuz alet ortaya çıkarılmıştır. Bu nedenle Çavuştepe örneğinin kentte üretildiği fikri akla gelmektedir.

Sürmelikler, mobilya aksamı, mobilya ayağı ve hançer sapı gibi oldukça farklı şekilde değerlendirilmiştir. Mısır'da 18. Hanedanlık sonrası görülen ve içerisinde sürme ana maddelerine rastlanan kemik-fildişi eserlerin tipolojileri, Anadolu-Mezopotamya eserleri ile benzerlik göstermektedir. Gerek silindir gerekse dört ayaklı dikdörtgen kesitli kapların Tunç Çağı'ndan Demir Çağı'na kadar özellikle Mısır'da sürmelik olarak kullanılması, eserlerin tanımlamasında yeni bir bakış açısı getirilmesi gerektiğini göstermektedir. (Petrie, 1927: Pl. XXII)

Değirmen-tepe'de kale burcu şeklinde işlenmiş kemik sürmeliğin sürmelik çubuğu içerisinde ele geçmesi ise tüm bu varsayımları değiştirmektedir (Esin, Harmankaya, 1985: 58, Lev. IX/D84-32). Nitekim, eserlerin boyutlarının 7-13 cm arası değişmesi, ağız genişliklerinin ise bir masa ayağı için oldukça dar olduğu açıktır. Hançer sapı olarak kullanımı düşünüldüğünde, eserlerin üzerinde bulunan delikler ergonomik açıdan hançer kullanımına uygun değildir.

Deve Höyük ve Kargamış mezarlık alanlarında bulunan kemik sürmeliklerin (Kat. No. 15-16) en yakın örnekleri Salamis ve Lübnan'da bulunan oda mezarlarda bulunmuştur. Lübnan'da bulunan Kamid el-Loz Mezar 2 içerisinde kemikten bir sürmeliğe rastlanmıştır. Kemik sürmelik 10.6 cm boyutlarındadır. Her iki ucu açık biçimde işlenen sürmeliğin üzerinde kazıma bezemeler ile süsleme yapılmıştır. Ayrıca biri kırık durumda iki küçük kulp eklentisi de bulunmaktadır. Mezar 6 içerisinde bulunan kemik sürmelik ve tunç sürmelik çubuğu ise Deve Höyük örnekleri ile birebir aynıdır. (Poppa, 1978: 74). Ayrıca Urartu sürmeliklerinin tipolojik açıdan en yakın örneklerine ise Dinka Tepe Erken Demir Çağ tabakasında rastlanmıştır (Muscarella, 1974: 45). Kemikten yapılmış sürmelik Hasanlu örneği neredeyse aynıdır. Bu veriler, Kuzeybatı İran ve Kuzey Suriye-Levant Bölgesi'nde kemik-fildişi işçiliğinin benzerliğini de göstermektedir.

Fildişi, MÖ 2. binden itibaren Anadolu'da sıkça kullanılan ve MÖ 1. binin lüks eşyalarının üretiminde tercih edilen bir hammaddedir. Tevrat Ezekeil Bölümü'nde Tire'nin mükemmel fildişi eserlerinden bahsetmektedir. Ayrıca yine Tevrat'ta Süleyman'ın kraliyet tahtı için de Fenikeli ustalar görevlendirildiği ve tahtın fildişinden yapıldığı yazılıdır. Yine Tevrat'ta, Rodos halkı ile yapılan ticarete fildişi ve abanoz alındığı yazılmaktadır (Tevrat Hezekiel: 27). Yakınoğu'da MÖ 1. binde fildişi Nimrud, Hasanlu, Dur-Şarrukin, Tell Halaf, Hadatu, Tel Tayinat, Hama ve Eski İsrail'in merkezi Samaria gibi merkezlerde ham halde bulunmuştur. Yakınoğu'ya fildişinin temin edilmesi noktası oldukça karmaşıktır. Genellikle fildişinin Mısır veya Fenike kökenli olduğu düşünülmektedir. Barnet, MÖ 1. binde fildişinin "Kuzey Suriye" ve "Fenike" grubu olarak iki temel zanaat bölgesi bulunduğu görüşündedir. Fildişi üretim alanlarının ise özellikle eserler üzerindeki "Hititli bezeme düzeni" nedeni ile Anadolu'da Kargamış ve Zincirli'nin önemli bir merkez olduğu iddialar arasındadır (Winter, 1983: 1-14).

Mezopotamya ve Anadolu sürmelikleri tipolojik benzerlikleri ile MÖ 1. binin ortak zevkini yansıttığı anlaşılmaktadır. Özellikle Assur, Geç Hitit ve Urartu sürmeliklerinin kemik veya fildişinden üretilmesi, hammaddenin ticari bir ürün olabileceği fikrini doğurmaktadır. MÖ 1. binde Assur krallarının fildişini, Urartu, Kargamış, Arpad, Melid ve Sidon'dan elde ettiği iddia edilmiştir (Collon, 1977: 220, Dn. 16). Fillerin Orta Doğu'ya, ilk olarak Afrika'dan Mısırlı tüccarlar aracılığı ile canlı getirildiği sanılmaktadır. Orontes vadisi, fillerin yaşamı için elverişli olması nedeni ile şimdiye kadar tüm bilim insanları, fildişi ticaretinin ana noktasının Kuzey Suriye olduğunu belirtmektedir. Doğu'da bu ticaretin gerçekleşebileceği tek toprak olan İran coğrafyasına fillerin Hindistan aracılığı ile taşındığı da iddialar arasındadır. İran kara ticaret rotası sayesinde Urartu topraklarına ulaşan fildişi olasılıkla kentlerdeki zanaatkârlar tarafından işlenmiştir (Collon, 1977: 220-221; Coşkun vd., 2020). Bir başka görüş ise fildişinin Kuzey Suriye üzerinden Urartu topraklarına getirildiği üzerinedir (Çilingiroğlu, 1997: 148).

Alalah'ta yapılan kazı çalışmalarında Wolley'in 5 fildişi bulduğu rapor edilmiştir. 6 m uzunluğundaki fildişinin Hindistan'a özgü bir file ait olduğunu belirten Collon, Anadolu'da kullanılan ve Assur'a ticareti yapılan fillerin buradan getirilmiş olduğu kanısındadır (Collon, 1977: 220-221). Hindistan'dan İran'a ve buradan Urartu topraklarına giren fildişinin bu noktadan sonra Anadolu ve Mezopotamya'ya işlenmiş olarak satılması muhtemeldir. II. Assurnasirpal'in batı seferinde Kargamış'tan (Luckenbill, 1926: 478); II. Sargon'un 8. Seferi'nde Muşafir'den çok sayıda işlenmiş fildişi aldığı bilinmektedir. Bu durum hem batı hem doğuda fildişi ticaret ve üretiminin varlığına işaret eder. Ayrıca Ayanis Kalesi (Sağlamtimur, 2009: 485-499) ve Urartu'nun fildişi oymacılığı merkezi gibi görünen Karmir-Blur'da (Piotrovsky, 1969: Pl. 14-16) çok sayıda fildişi eserin ortaya çıkışı Urartu'nun ham olarak İran'dan getirdiği fildişlerini işleyerek Mezopotamya topraklarına satmış olabileceğini göstermektedir.

Sonuç olarak; çalışma içerisinde değerlendirilen sürmelikler boyut, işleniş biçimi ve süsleme açısından birbirlerine oldukça benzer örneklerdir. Özellikle Deve Höyük, Til Barsip ve Lübnan topraklarında aynı tipolojiye sahip olması, MÖ 1. bin fildişi sürmeliklerinin iki atölyede üretildiğini göstermektedir. İşlenmiş durumdaki sürmelikler Assur'a Zincirli ve Kargamış ile Urartu topraklarından gitmiş olmalıdır. Bu durum aslında üretimde etkileşimi göstermektedir. Sürmelik yapımında kullanılan fildişi söz konusu dönemlerde lüks bir ürün olarak görülmektedir. Bir moda olarak da değerlendirilebilecek bu hammadde ticari faaliyetlerin boyutlarının irdelenmesi açısından da oldukça önemlidir. Kemik sürmelikler daha önce mobilya aksamı, bıçak sapı, kozmetik kabı gibi farklı pek çok değerlendirmeye sahiptir (Kuvaç, 2014). Ancak özellikle Kuzeybatı İran'da Hasanlu Mezopotamya'da Assur, Babil, ve Anadolu'da Geç Hitit, Frig topraklarında ele geçen bu tür kapların ortak tipolojik özellikler göstermesi ve örneklerin içerisindeki maddelerden yapılan analizler bu ürünlerin sürmelik olarak kullanıldığını göstermektedir. Tüm bu veriler değerlendirildiğinde, MÖ 1. bin ortak kullanım eserlerinden olan kemik-fildişi eserlerin kozmetik kabı-sürmelik olduğu sonucu çıkmaktadır.

KAYNAKLAR

- Akyurt, M. (1998). *MÖ 2. Binde Anadolu'da Ölü Gömme Gelenekleri*, Ankara: Türk Tarih Kurumu Yayınları.
- Albenda, P., (2005). *Ornamental Wall Painting in the Art Of the Assyrian Empire*, Leiden.
- Al-Fakhri, J. (2008). Excavations of the Well in Court 80. *New Light on Nimrud*, 99-100.
- Andrea, W., (1945). *Ausgrabungen in Sendschirli Die Kleifunde von Sendschirli*, Berlin: Mittheilungen aus den orientalischen Sammlungen.
- Belgiorno, M.R. (2013). *Cosmetics, Archaeometry and Aphrodite Proceedings of the seminar 13th June 2013 Rome*, 45-93.
- Belgiorno, M.R., (2017). *The Perfume of Cyprus from Pyrgos to François Coty The Route of a Millenary Charm*, Ariccia: Hermes Press.
- Belli, O., Ceylan, A., (1999). 1997 Yılı Aşağı ve Yukarı Anzaf Urartu Kaleleri Kazısı. *20. Kazı Sonuçları Toplantısı I*, Ankara 507-525.
- Birmingham, J. M. (1961). The Overland Route across Anatolia in the Eighth and Seventh Centuries BC. *Anatolian Studies* 11: 185-195.
- Cavro, L., Dossin, G. (1936). *Til Barsip*, Paris: Librairie Orientaliste Paul Geuthner.
- Cifarelli, M. (2022). Another look at the Hasanlu ivories in Ivories, Rock Reliefs and Merv Studies on the Ancient Near East in Honour of Georgina Herrmann. *Ivories, Rock Reliefs and Merv*, Zaphon.

- Collon, D. (1977). Ivory. *Iraq* 39, 219-222.
- Coşkun, İ. (2018), *Geç Hitit Yeni Assur Urartu Ziyafet Sahneleri*, (Yayımlanmamış Doktora Tezi). Yüzüncü Yıl Üniversitesi Arkeoloji Anabilim Dalı, Van.
- Coşkun, İ., Çavuşoğlu, R., Demirtaş, D., (2020). *MÖ 1. Binde Anadolu ve Mezopotamya Arasındaki Ticari İlişkiler*, İstanbul: İksad Yayınevi.
- Curtis, J., Grayson, A.K., (1982). Some Inscribed Objects from Sherif Khan in the British Museum. *Iraq* 44, 1: 87-94.
- Curtis, J., & Reade, J. E. (1995). Art and Ideology in the Neo-Assyrian Palace. *Civilizations of the Ancient Near East* Vol. 2, 1245-1258.
- Çavuşoğlu, R., Biber, H., Yılmaz, H., (2017). Van-Çavuştepe Kalesi 2015-2016 Yılı Çalışmaları. *39. Kazı Sonuçları Toplantısı 3.Cilt*, Bursa, 187-207.
- Çırakoğlu, S. (2010). *Seyitömer Höyüğü'nde Bulunmuş Kemik Saplar*, (Yayımlanmamış Yüksek Lisans Tezi). Dumlupınar Üniversitesi Sosyal Bilimler Enstitüsü Protohistorya ve Önasya Arkeolojisi Anabilim Dalı, Kütahya.
- Çilingiroğlu, A. (1997). *Urartu Krallığı Tarihi ve Sanatı*, İzmir: Yaşar Eğitim ve Kültür Vakfı Yayınları.
- Çilingiroğlu, A., Erdem Ümit, A. (2010). Ayanis Kalesi Kazıları, 2006-2008. *31. Kazı Sonuçları Toplantısı 1. Cilt*, Denizli, 1-26.
- Darga, M., Sivas, T., Sivas, H. (2002). 2001 Yılı Şark Höyük/Dorylaion Kazısı ve Karatuzla Nekropolü. *24. Kazı Sonuçları Toplantısı 2. Cilt*, Ankara, 47-59.
- Demirtaş, D., (2019). *Urartu Dönemi Kemik Eserleri*. (Yayımlanmamış Yüksek Lisans Tezi). Van Yüzüncü Yıl Üniversitesi Edebiyat Fakültesi Arkeoloji Anabilim Dalı.
- Ebû Dâvûd (1987). *Es-Sünen* (Ter. N. Yeniél-H. Kayapınar). İstanbul
- Esin, U., Harmankaya, S., (1985). 1984 Değirmenetepe Kurtarma Kazısı. *7. Kazı Sonuçları Toplantısı*, Ankara, 53-87.
- Fischer X (1892). The Ancient Egyptian Eye Preparation, *Arch Pham*, 230: 9.
- Gansell, A. (2014). Images and Conceptions of İdeal Feminine Beauty in Neo-Assyrian Royal Contexts c. 883-627 BCE. *Critical Approaches to Ancient Near Eastern Art*, 391-420.
- Hardy, A., Walton, R., Vaishnav, Myers, K.A. vd (2006). Egyptian Eye Cosmetics (“Kohls”): Past and Present. *Physical Techniques in the Stuffy Art, Archaeology and Cultural Heritage*, 173-202.
- Hermann, G., Laidlaw, S., (2008). *Ivories from Nimrud: Ivories from The North West Palace (1842-1992)*, London: British Institute for the Study of Iraq.
- Hovhannissian, C., (1973). *The Wall Paintings of Erebooni*, Yerevan.
- Hussein, M.H. (2016), *Nimrud: The Queens Tombs*, Bagdad.
- Hussein, M. M. (2001). *Nimrud: The Queens' Tombs* (2. Baskı). State Board of Antiquities and Heritage.
- Kuvaç, R. (2014). “Van Müzesi'nde Bulunan Kule Biçimli Kemik Objeler Üzerine Gözlemler”, *Colloquium Anatolicum/Anadolu Sohbetleri*, 229-242.
- Layard, A.H. (1853). *The Monuments of Niniveh*, London.

- Leichty, E., Novotny, J. (2011). The Royal Inscriptions of Esarhaddon, King of Assyria (680-669 BC) (RINAP 4), Pennsylvania.
- Luckenbill, D. (1926). *Ancient Records of Assyrian and Babylonia (LAR I-II)*. Chicago.
- Mahmood, Z.A., Zoha, S., Usmanghani, K, (2009). Kohl (Surma): Retrospect and Prospect. *Pakistan Journal of Pharmaceutical Sciences* 22, 107-122.
- Moorey, P.R.S. (1980). *Cemeteries of the First Millennium B.C. at Deve Hüyük, near Carchemish*, Oxford.
- Muscarella, O. (2012). "Hasanlu and Urartu", *Acta Iranica 51 Bianili-Urartu The Proceedings of the Symposium held in Munich 12-14 October 2007*, Münih, 265-279.
- Muscarella, O.W. (1974). The Iron Age at Dinkha Teoe, Iran. *Metropolitan Museum Journal* (9), 35-91.
- Özdoğan, A. E., Gündüzalp, S. (2018). Çemialo Sırtı Batman-Beşeri-Yazıhan Köyü. *Batman Müzesi İlisu Barajı Hes Projesi Arkeolojik Kazıları*. Batman.
- Öztan, A. (1992). 1991 Yılı Acemhöyük Kazıları. *14. Kazı Sonuçları Toplantısı Cilt. 1*, Ankara, 281-301.
- Özyar, A., Ünlü, E., Pilavcı, T., Külekçioğlu, Ç., Yalçın, S., Karacic, S., Güldüren, A., Bennet, W., (2014). Tarsus-Gözlükule 2012 Yılı Kazısı. *35. Kazı Sonuçları Toplantısı II*, Ankara, 170-181.
- Petrie, F., (1927). *Objects of Daily Use*, London: British School of Archaeology in Egypt.
- Piotrovski, B.B. (1969). *The Ancient Civilization of Urartu*, New York: Cowless Press.
- Piotrovsky, B.B. (1959). *Vanskoe Tsarstvo (The Kingdom of Van)*, Moscow.
- Place, V., (1871). *Ninive L'Assyrie*, Paris.
- Plinius (1952) *Natural History Vol. IX XXXIII-XXXV* (ed. H.Rackham). London.
- Poppa, R. (1978). *Kamid- El-Loz 2. Der Eisenzeitliche Friedhof Befunde und Funde*, Bonn: Rudolf Habelt Verlag.
- Poucher, W.A., (1974). *Perfumes, Cosmetics and Soaps: The Production Manufacture and Application of Perfumes vol II*, London: Chapman and Hall.
- RINAP 4: The Royal Inscriptions of Esarhaddon, King of Assyria (680-669 BC), Eisenbrauns.
- Sağlamtimur, H. (2009). Urartu Krallığı'nda Fildişi Oymacılığı, Ayanis Kalesi Taş Kapları ve Haldi Tapınağı. *Altan Çilingiroğlu'na Armağan: Yukarı Deniz'in Kıyısında Urartu Krallığı'na Adanmış bir Hayat*, Arkeoloji ve Sanat Yayınları, İstanbul, 485-499.
- Sağlamtimur, H., Kozbe, G., Çevik, Ö. (2001). Small Finds. *Ayanis I*, Roma, 85-154.
- Sivas, T. (2007). *Friglerin Gizemli Uygarlığı*, İstanbul: Yapı Kredi Yayınları.
- Tapsoba, I., Arbault, S., Waalter, P., Amatore, C., (2010). Finding Out Egyptian God's Secret Using Analytical Chemistry: Biomedical Properties of Egyptian Black Makeup Revealed by Amperometry at Single Cells. *Letters to Analytical Chemistry*, 457-460.
- Tirmizi (2019). *Sünen'üt-Tirmizi*, (Ter. Mehmet Türk). İstanbul.
- Uçankuş, T. (2002). *Ana Tanrıça Kybele'nin ve Kral Midas'ın Ülkesi Phrygia*, Ankara: T.C. Kültür ve Turizm Bakanlığı Sanat Eserleri.
- van Loon, M.N. (1966). *Urartian Art*, Leiden.

Wilson, A., Allen, G., (1938). *Khorsabad Part II: The Citadel and The Town*, Chicago: The University Chicago Press.

Winter, I. J. (1983) Carchemish sa kisad puratti. *Anatolian Studies* 33: 177-197.

Woolley, L., & Mallowan, M. E. L. (1962). *Ur Excavations IX: The Neo-Babylonian and Persian periods*. London: Oxford University Press.

Metropolitan Museum (2024, Mayıs 5). <https://www.metmuseum.org/art/collection/search/325630>

FIGÜRLER



Figür 1: Sürmenin ana maddesi galena ve antimon.



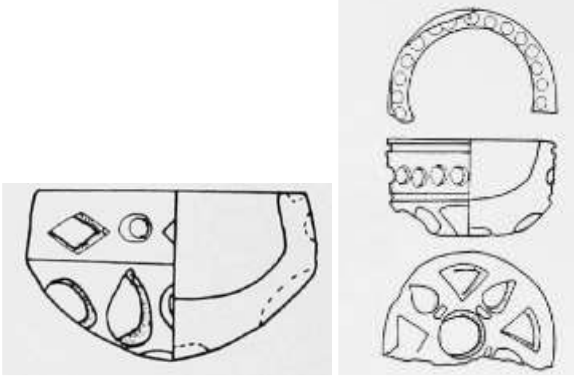
Figür 2: Kalhu'da bulunan sürme karıştırma kapları (Curtis & Reade, 1995: 176, Fig. 180-181).



Figür 3: Karmir-Blur'da bulunan kozmetik kutuları (Piotrovsky, 1959: Pl. XLIX).



Figür 4: Ayanis Kalesi'nde bulunan kozmetik kapları (Sağlamtimur vd. 2001: Pl. VII, 93-94).



Figür 5: Yukarı Anzaf Kalesi'nde ele geçen kemik sürmelik çubuğu (Belli & Ceylan, 1999: 279).



Figür 6: Til Barsip Oda 47'de ve Kalhu sarayı'nda yer alan Sanherib duvar resmi (Albenda, 2005: 50, Fig. 21; Layard, 1853: Pl. 71).

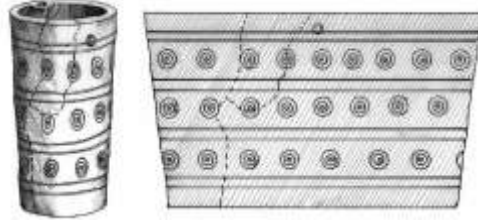


Figür 7: Erebuni’de bulunan Urartu duvar resmi ve Toprakkale’de bulunan tunç figürin (Hovhannissian, 1973: Pl. 24; van Loon, 1966: Pl. XIV)

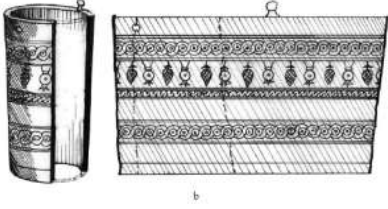
LEVHALAR

**Katalog 1**

Kalhu III No'lu Mezar Fildişi
Sürmelik (Hussein, 2016: PL.169c)

**Katalog 2**

Kalhu Kuyu Mezar Fildişi
Sürmelik (Hussein, 2016: Pl.
204/d)

**Katalog 3**

Kalhu Kuyu Mezar Fildişi
Sürmelik (Hussein, 2016: Fig.
205a)

**Katalog 14**

Kalhu Kuyu Mezar Fildişi
Sürmelik (Hermann,
Laidlow, 2008: 119.ND360)

**Katalog 5**

Til Barsip Kemik Sürmelik
(Cavro, Dossin, 1936: 79/
PL. XVI-9)

**Katalog 6**

Dur Şarrukin (Wilson,
Allen, 1938: 99, PL. 64/268)



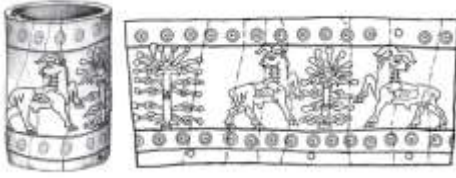
LEVHA I

**Katalog 7**

Kalhu Kuyu Mezar Fildişi Sürmelik
(Hussein, 2016: PL.210a)

**Katalog 8**

Kalhu Kuyu Mezar Fildişi Sürmelik
(Hussein, 2016: PL.211)

**Katalog 9**

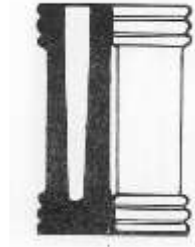
Kalhu Kuyu Mezar Fildişi Sürmelik
(Hussein, 2016: PL.206)

**Katalog 10**

Şerif Han (Tarbisu) Sürme Karıştırma
Kabı (Curtis, Grayson, 1982: 94)

**Katalog 11**

Ur (Babil) Kemik Sürmelik (Wolley
& Mallowan, 1962: 115)

**Katalog 12**

Ur Sürme Karıştırma Kabı (Wolley
& Mallowan, 1962: Pl. 25/U17092)

**LEVHA II**

**Katalog 13**

Zincirli Kemik Sürmelik
(Andrea, 1943: 172, Taf 59/r)

**Katalog 14**

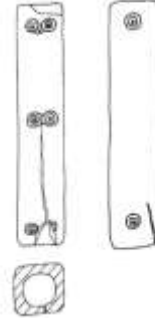
Zincirli Sürme Karıştırma
Kabı (Andrea, 1943: Abb.
107)

**Katalog 15**

Kargamış Kemik Sürmelik
(Moorey, 1980: Fig 25-576)

**Katalog 17**

Seyitömer Höyüğü Kemik
Sürmelik (Sivas, 2007: 280)

**Katalog 16**

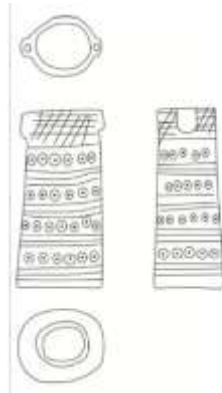
Deve Höyük Kemik Sürmelik
(Moorey, 1980: 94, No. 389)

**Katalog 18**

Gordion Kemik Sürmelik (Sivas,
2007: 281)

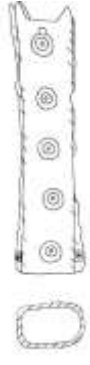
Katalog 19

Ayanis Kalesi Kemik
Sürmelik (Demirtaş,
2019: Kat. No. 92)

**Katalog 20**

Çavuştepe Kemik Sürmelik
(Çavuşoğlu, , vd. 2017: 96)

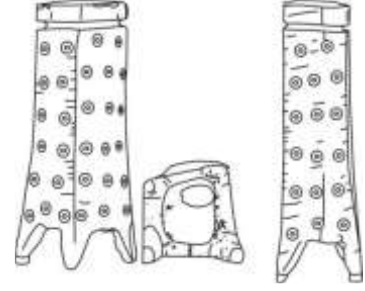
LEVHA III

**Katalog 21**

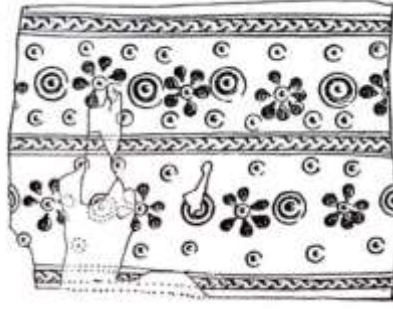
Van Müzesi Kemik
Sürmelik (Demirtaş, 2019:
Kat. No. 102)

**Katalog 22**

Van Müzesi Kemik Sürmelik
(Demirtaş, 2019: Kat. No. 103)

**Katalog 23**

Hasanlı Kemik Sürmelik
(Demirtaş, 2019: Kat. No. 99)

**Katalog 24**

Karmir-Blur Kemik Sürmelik (Piotrovski,
1969: Kat. 115).

**Katalog 25**

Malatya Değirmentepe
Kemik Sürmelik ve
Çubuğu (Esin &
Harmankaya, 1985: 58,
Lev. IX/D84-32=)

**Katalog 26**

Çemialo Sırtı Kemik
Sürmelik (Özdoğan
& Gündüzalp, 2018:
204, Fig 19m)

