



Popüler Kültür Nesnesi Haline Gelen “İnci Küpeli Kız” Ve Temellük Sanatı

The “Girl With The Pearl Earring” That Has Been A Popular Culture Object And The Art Of Basis

Dr. Öğr. Üyesi Kübra ŞAHİN ÇEKEN

Nişantaşı Üniversitesi, Sanat ve Tasarım Fakültesi, Grafik Tasarımı Bölümü, İstanbul, Türkiye
ORCID No: 0000-0003-1602-3920

ÖZET

Bu araştırmada Johannes Vermeer'e ait “İnci Küpeli Kız” adlı eser ve bu eseri kendilerine mal edip yeniden üreten sanatçıların eserleri incelenmiş ve yorumlanmıştır. Ayrıca resimlerarası bir ilişki içerisinde olan eserlerdeki estetik ilişki ve temellük sanatı irdelenmiştir. Bu doğrultuda yapıtların ortak teması olan “portre” ve “popüler” kavramları kültür nesnesi çerçevesinde açıklanmaya çalışılmıştır. Farklı dönemlerden farklı tarzlarda eserler üreten sanatçıların eserlerinden örneklerin seçildiği bu çalışmalarda “İnci Küpeli Kız” eserinin güncel yorumları incelenmiştir. Ayrıca bu çalışmada konu hakkında yapılan araştırmalar incelenerek eserlerin oluşum süreçleri hakkında bilgi verilmiş, eserlerin biçimsel incelemeleri yapılarak temellük (kendine mal etme) izleri ortaya çıkarılmaya çalışılmıştır. Sonuç olarak, yeniden yorumlanmasıyla her dönemde adından söz ettiren resimlerarası etkileşimler ve aktarımlar yeniden üretilen eserlerde ortaya çıkan uyum ve ayrışmalar belirlenmiştir. “İnci Küpeli Kız” adlı eser sadece resme değil, edebiyat ve sinema alanlarına da esin kaynağı olmuştur. Bu durumda eser farklı disiplinlerle kurduğu ilişkisel estetik açısından değerlendirildiğinde göstergeler arası bağlamda da ele alınabileceği görülmüştür. Temellük sanatı ile yeniden üretilen eserlerdeki biçimsel analizlerin alan yazınına katkı sağlayabileceği öngörülmüştür.

Anahtar Kelimeler: İnci Küpeli Kız, Temellük, Resimlerarası, Orijinal Eser, Kültür Nesnesi

ABSTRACT

In this research, the work "Girl with a Pearl Earring" by Johannes Vermeer and the works of the artists who appropriated and reproduced this work were examined and interpreted. In addition, the aesthetic relationship and the art of appropriation in the works that are in a relationship between pictures are examined. In this direction, the concepts of "portrait" and "popular", which are the common themes of the works, have been tried to be explained within the framework of the cultural object. In these studies, in which samples of the works of artists who produced works in different styles from different periods were selected, the current interpretations of the work "Girl with a Pearl Earring" were examined. In addition, in this study, the researches on the subject were examined and information was given about the formation processes of the works, and the traces of appropriation were tried to be revealed by making formal examinations of the works. As a result, inter-picture interactions and transferences, which have made a name for themselves in every period with their reinterpretation, have been determined. The work named “Girl with a Pearl Earring” inspired not only painting but also literature and cinema. In this case, when the work is evaluated in terms of relational aesthetics that it establishes with different disciplines, it is seen that it can also be considered in the context of inter-signatures. It is foreseen that the formal analyzes in the works reproduced with the art of appropriation can contribute to the literature.

Keywords: Girl with a Pearl Earring, Appropriation, Interpainting, Original Work, Object of Culture

1. GİRİŞ

İnci Küpeli Kız, Hollandalı ressam Johannes Vermeer'in (1632-1675) başyapıtlarından biridir. Vermeer'in bu eseri bir kadın portresidir. Model hakkında birçok iddia olmasına rağmen kim olduğu hala muammadır. Bu gizem de tablonun ününü artıran unsurlardan biri olmuştur. Resme baktığımızda genç kadının, dönemin Hollanda'sında yaygın olarak kullanılan ve ona Doğulu bir hava katan türban taktığı görülmektedir. Tablo ilk ismini böyle kazanmış ve genç kadının baş örtüsünden ötürü “Türbanlı Kız” ismi verilmiştir. “Türbanlı Kız” olarak bilinen ancak 20. Yüzyılın ikinci yarısından itibaren “İnci Küpeli Kız” olarak adlandırılan bu resim bilindiği kadarıyla sipariş üzerine yapılmamıştır. Tablonun adından da anlaşılacağı gibi odak noktası bir inci küpedir. Eserde dikkat çeken inci küpe metal askılığının görünmemesi ve inci tanesinin büyüklüğü konusunda da

farklı eleştirilerin odağı haline gelmiştir. Ayrıca eser bir Tronie'dir ve de Dönemin Hollanda'sında yaygın bir resim türü olarak bilinir.

"Tronie" kelimesi 16. Ve 17. yüzyılda kullanılmakta ve baş, yüz veya izlenim anlamlarına gelmektedir. Başlangıçta tarihsel konulu resimlerdeki figürlerden referans alarak yaşamdan kesitler sunmak için boyanmıştır. Tronie resim biçimi olarak 17. Yüzyılda daha özgürlükçü bir görünüme kavuşur. Bu türden imgeler giderek daha özerk sanat eserleri olarak artmış ve sanat pazarlarında satılmaya başlanmıştır. Amsterdam, Delft, Haarlem de Kuzey Hollanda'daki Tronie üretiminde önemli merkezler arasında yer alır. O dönemde tronie'ler ressamlar tarafından atölyelerindeki sanatçıları- öğrencileri eğitmek için kullanılmıştır (Art Daily, 2020).

Vermeer dört troni de boyamıştır, ikonik İnci Küpeli Kız, "kız kardeşi" Genç Hanımın Çalışması ve biraz tuhaf şapkalar takan tuhaf görümlü kadınlardan oluşan iki küçük bölme. Bu eserlerin hiçbirinin resmi bir portre işlevi görmemesi gerektiğini anlamak çok önemlidir. Tronies görevlendirilen parçalar değildi.

Fransızca "trogue" kelimesinden türetilen "tronie" terimi, Rembrandt ve takipçileri tarafından popüler hale getirilen "kafalar" veya "yüzler" anlamına gelir. Tronie, büst boyunda tek bir figürü temsil etse de kelimenin on yedinci yüzyıl anlamında bir portre değildir. Çağdaş kullanımda, tronie kimliği belirsiz bir bakıcının herhangi bir resmini kapsayabilir, ancak modern sanat tarihsel kullanımda tipik olarak, tanımlanabilir olması amaçlanmayan figürlerle sınırlıdır. Tronie, sanatçıya, bir tür egzotik giysi veya özellikle onu etkileyen karakteristik yüz tiplerini oluşturma yeteneğini gösterme fırsatı verdi (Janson, 2018)

"Hiçbir şey yapmayan ve neredeyse hiçbir anlam ifade etmeyen anonim modelleriyle troni, belirli bir ressamın ustalığının uygun fiyatlı bir kanıtını isteyen koleksiyoncular için mükemmeldi. Bu usta, kişisel tarzı, imzası ve bazen de kendi resmini tasvir ederek kendini tanınır hale getirmesinin yeni bir işlevi olduğunu açıklıyor (Vries, 2011).

"Antikite, değer veya sahiplenmiş söz konusu olmadan bir coğrafyanın çoğunluğunun aşına olduğu ve toplum içerisinde yaygınca varoluşu kabullenilmiş, başka kültürler tarafından o kültüre atfedilmiş nesnelere, bu yazında 'kültür nesnesi' olarak adlandırılacaktır" (Okşin, 2017:15). Çalışmanın omurgasını oluşturan İnci Küpeli Kız eseri de bu doğrultuda ele alınmış olup kültür nesnesi olarak değerlendirilmiştir. Bu eser bir kültürün sembolü haline gelmiştir. Özellikle popüler kültür bu nesneyi birçok kullanılabilir ürün üzerinde yer vermiş bu sayede her neslin tanıdığı bir imaja dönüşmüştür.

Johannes Vermeer, İnci Küpeli Kız (Girl with a Pearl Earring), 1665, tuval üzerine yağlıboya, 44,5x 39 cm, Eser, 1902'den beri Lahey'de, Mauritshuis'te sergilenmektedir. Bu eser resim sanatında defalarca sorgulanmış ve yeniden yorumlanmıştır.

Bir sanat yapıtı, ilkesel olarak daima yeniden-üretilebilir olmuştur. İnsanlar tarafından yapılan nesnelere her zaman insanlar tarafından kopyalanabilmiştir. Çıraklar zanaatlarını pratiğe dökmek, ustalar kendi yapıtlarını yaymak ve son olarak, üçüncü şahıslar kazanç elde etmek amacıyla kopyalar yapmıştır. Bir sanat yapıtının teknik olarak yeniden üretimi yepyeni bir şeydir (Benjamin, 2015:11).

Vermeer, orijinal eser "İnci Küpeli Kız" bozulmamış ilk yapıt farklı bir ressam tarafından irdelenmiş kendi yorum ve edinimleriyle donatılmış olarak yeniden üretilmiştir. Bu çalışmada amaç yeniden üretilmiş eserlerin analizi ve yorumlanmasını oluşturmaktadır. Aynı kompozisyonda duran tek bir figür ve duruş üzerinden yola çıkan ressamların kendi tarzlarını yansıtmaya biçimleri bu çalışmanın kaburgasını oluşturmakta ve alanyazında bu eser üzerine böyle resimlerarası bir yaklaşım getirmesi bakımından önemli ve ilk olması açısından değerlidir. Günümüze kadar pek çok esere konu olmuştur. Her dönem ressamlar yaptıkları eserlerden etkilenecek işler üretmişlerdir.

Bazen üslup açısından aynı dili konuşan sanatçılar aynı ekolde buluşmuş ve benzer işler üretmişlerdir.

İnci küpeli kız resmi sadece tablolara değil sinema sektöründe de çokça adından söz ettirmiştir. Vermeer'in hayat öyküsünü anlatan filme "İnci küpeli kız" resmi ismini vererek ev sahipliğini üstlenmiştir. Filmin can alıcı sahnelerinden biri inci küpe takabilmek için ressamın modelin kulağını delmesi ve pozisyonu konumlandırışıdır. Tracy Chevalier'in romanından uyarlanan film, Hollandalı ressam Johannes Vermeer'in "İnci Küpeli Kız" tablosunun yaratılış sürecini çevreleyen olayları anlatır. Tablodaki kız hakkında çok az şey bilinmektedir. Her ne kadar herhangi bir tarihi kanıt olmasa da ressamın evinde, uzun yıllar ailesi ve hizmetlileri ile birlikte yaşamış bir hizmetçi olduğuna dair spekülasyonlar söz konusudur.

Yeniden yorumlanmasıyla her dönemde adından söz ettiren bu baş yapıt sadece resme değil, edebiyat ve sinema alanlarına da esin kaynağı olmuştur. Bu durumda eser farklı disiplinlerle kurduğu ilişkiyel estetik açısından değerlendirildiğinde göstergeler arası bağlamda da ele alınabilir olduğunu göstermiştir.

2. JOHANNES VERMEER VE "İNCİ KÜPELİ KIZ ESERİ- ESERLERİ"

Johannes Vermeer (1632-1675) yaşamının ilk yıllarına ilişkin pek fazla bilgi yoktur. 1652'de babası ölünce işi devraldı ve resim ticareti yaptı. 1653'ün Nisan ayında Catherina Bolnes ile evlenerek Katolik oldu. Ertesi yıl ticari ressamlar birliği olan Aziz Luka Loncasına katıldı. 1655-57 yılları arasında bilinen ilk eserlerini üretti. 1658-67 Olgunluk döneminde, çok sevilen tablosu "Küçük Sokak" ile tek manzara resmi "Delft Manzarası" adlı eserleri yaptı. Aynı zamanda detaylı ve ahenkli iç mekân resimleri ve 1665'te "İnci Küpeli Kız" eserini üretti. 1670'te tekrar lonca başkanı oldu. 1672'de patlak veren Fransa-Hollanda savaşı yüzünden geliri azaldı. Öldüğünde gerisinde büyük bir borç bırakmıştır (Farthing, 2014).

17. yüzyıl Hollandalı ressam Johannes Vermeer tarafından resmedilen İnci Küpeli Kız, en tanınmış başyapıtlardan biridir. Resmin odak noktası beyaz inci küpedir. Vermeer'in resmettiği kadınların çoğu incilerle ilişkilendirilir. Resmin gücü, ışık kullanımı, kızların yüzünü aydınlatması ve küpeyi vurgulamasıdır. Eleştirmenler, bu tür bir küpenin şu anda var olma ihtimalinin düşük olduğunu öne sürüyor, inci gerçek olamayacak kadar büyük, muhtemelen bir taklit incidir. Vermeer'in küpeyi hayal gücünden boyadığı tahmin ediliyor. Vermeer onu sadece iki beyaz boya darbesi ile boyadı: biri yakayı yansıtmak için altta ve üstte kalın bir leke. Başka bir şey yok, gümüş bir kanca bile yok. Bu bir portre değil, bir 'tronie' hayali bir figürün resmi. Troniler belirli bir türü veya karakteri tasvir eder; bu durumda egzotik elbiseli, oryantal bir türban takan ve kulağında inanılmaz derecede büyük bir inci olan bir kız.

Resim, Vermeer'in virtüöz resim tekniğinin her yönüyle zengin bir örneğini sunuyor. Yüz çok yumuşak, çok detaylı değil, kademeli geçişler ve görünmez fırça darbeleriyle modellenmiştir. Giysiler daha şematik olarak tasvir edilmiş ve Vermeer'in ticari marka özelliklerinden biri olan yansıyan ışığı düşündüren küçük boya noktalarıyla canlandırılmıştır. Buna rağmen, sanatçı, malzemeler arasındaki farklılıkları açıkça belirtmiştir örneğin, impasto ile boyanmış beyaz yaka ile, değerli ultramarin pigmentini kullandığı sarıkların daha kuru boyası arasında. Ama en dikkat çekici detay incidir. Bu, iki fırça darbesinden biraz daha fazlasını içerir: sol üstte parlak bir vurgu ve alt taraftaki beyaz yakanın yumuşak yansımasıdır.

Vermeer resmin genel atmosferini ışık-gölge tekniğiyle oluşturmuştur. Düz karanlık arka planın ve eğik düşen ışık dikkati yüze çekmektedir. Resmin canlılığını sağlayan göz ve dudaklardaki ışıltılı vurgulara karşılık burnun dış çizgisi ışıktaki neredeyse erimiş gibi görünmektedir. Vermeer kızın kulağındaki inci küpenin ışıltısını kalın beyaz bir boya birikintisi ile oluşturduğu görülmektedir.

Resim pürüzsüz ve canlı gibi görünen ve neredeyse bir fotoğrafa benzemektedir. Vermeer fırça izlerini görünmez bir şekilde uygulamıştır. Aynı zamanda çizim için fotoğraf makinesinin ilk türlerinden biri olan “camera obscura”dan (karanlık kutu) yardım almıştır. Bu alet bir tüp ve dışbükey bir lens aracılığıyla dışarıdaki nesneyi, duvar ya da tuval benzeri bir yüzeye yansıtmakta ve sanatçı bunu kopyalamaktadır. Bu araç sayesinde fotoğrafik bir perspektif elde ediliyordu. Karanlık kutu kullanılarak oluşturulmuş bir imgede yumuşak dış çizgiler ve parlak ışık lekelerinin varlığı bu resimde görülebiliyordu (Ploeg, Buvelot, 2005).



Resim 1. Johannes Vermeer, 1665, İnci Küpeli Kız, Tuval üzerine yağlı boya, 44.5 x 39 cm, Mauritshuis, The Hague, Hollanda

Ressamın ustalığı ışığı mükemmel kullanmasının yanı sıra modelinde yalın sade naif ve masum oluşunun ve incinin denizin derinliklerinde bir istiridyenin kabuğundan içeri giren kum tanesinin sedfle kaplanıp kıymetli bir mücevhere dönüşme mucizesinin çekiciliğiyle harmanlanan tabloda eşsiz ve ölümsüz olmuş. Güzellik göreceli olsa da doğallık masumluk ve sadelik evrenseldir. Bu yüzden İnci Küpeli Kız hakkında da ortaya pek çok iddia atılması doğaldır. Fakat acı gerçek şudur ki tabloda herkesi etkileyen genç kadın hakkında herhangi bir bilgi bulunmamaktadır.

Vermeer, bu eserini kendi yeteneklerini göstermek amacı ile yapmıştır. Sanatçının döneminde yapılan tabloların pek çoğu özel siparişler üzerine yapılmaktadır fakat bu eser herhangi birinin siparişi değildir. Bu da bizlere portredeki genç kadının kimliğini asla öğrenemeyeceğimizi göstermektedir.

Vermeer, kızın güzelliğine dikkat çekmek için koyu zemin üzerinde peygamber çiçeği mavisi ve sarıyı tercih ederek, parlak renkler ve pahalı pigmentler kullanmıştır. Yüzü koyu arka plan ile çerçevelenerek yakasındaki beyaz renkle dikkat üzerine toplanmıştır. Orijinal resmin arka planı koyu yeşilken, zaman içerisinde karararak siyaha dönüşmüştü. Kostümde herhangi bir abartıya yer verilmemiş ya da kızın saçına özen gösterilmemişti. Kızın saçları ipek bir eşarplar altına saklanmıştı. İpekli eşarp, lapis lazuli taşının ezilmesiyle elde edilmiş bir boya olan ultramarin rengindeydi. Genç kadın grimsi mavi gözlerinde bir parlaklık vardır ve dudakları hafif aralık ve nemli görünmektedir. Ressam figüre verdiği duruş ile anı durdurmuştur. Objektife bakar gibi göz teması yakalayan Vermeer alımlayıcıya o anı yaşatmaktadır. Rengin ustası zamanı durdurmuş ve fotoğrafik bir görüntü sunmuştur. Sol omuzu üzerinden başını döndürerek bakan bu genç kız portresi, duruş açısından diğer portrelerden farklılık göstermektedir. “Genç kızın belirsiz bakışları ve takındığı ifade izleyicide, ondaki ruhsal durumu çözümleme merakı uyandırmaktadır” (Girgin, 2018:165).



Resim 2. Luigi Tarini, 2020, Vermeer's Girl with a Pearl Earring & Lichtenstein's Girl with Hair Ribbon, Collage

Tarini Poster ve tuval üzerine uygulanabilir orijinal sanat işi adını verdiği kolaj yöntemiyle bir temellük serisi üretmiştir. Bilinen başyapıtları parçalayıp birleştirerek yaptığı bu yöntemde iki eseri bütünleştirmektedir. Nitekim yaptığı bu çalışmada da Vermeer'in İnci Kúpeli Kız Resmi ile Lichtenstein'in Saç Kurdeleli Kız resimlerini kolaj tekniği ile bir araya getirmiştir.

Saç Kurdeleli Kız, Roy Lichtenstein'in 1965 tarihli bir pop art resmidir. Bu sanat eseri magna ve yağlı boya kullanılarak yapılmıştır (Wikipedia,2021). Sanat tarihinden iki farklı dönemin iki ünlü eserini birleştirerek iki eserdeki tanınırlığı yok etmemiştir. Resimde figürdeki inci küpe kaybolmuş, gözler ve dudaklar Lichtenstein eserinden alınmış fonda ise inci kúpeli kız eseri kullanılmıştır. İki uzun şeritle uyguladığı kolaj çalışmasında inci kúpeli kızın saç örtüsünü bir şerit üzerinden geçiren küçük bir hareketle renk ayrışmasını önlemiştir. Bu sayede eser bölünmüş hissinden kurtulmuş farklı iki tarzda iki farklı kadını da gösterse uyumsuz olmamıştır.



Resim 3. Hannah Sun, Big Face Master Piece, Illustration, Character Design, Painting Oil Pastel

Sanatçı basit ve güzel diye tanımladığı bu tasarımlarla tanınmaktadır. Birçok ünlü başyapıtı kendi tarzıyla yorumlayan Sun, temellük sanatına iyi bir örnek teşkil etmektedir. Sanatçının hazırladığı Big Face Master Piece, serisinden Girl With A Pearl Earring, resminde orijinal eser ilk bakışta tanınmaktadır. Sun, modelin duruşunu ve kıyafetin renklerini yakın tonlarda uygulamış figürde ise illüstratif bir karakter kullanmıştır. Büyük suratlı bu karakterin kaşı, gözü, burnu ve ağzı küçük çizilmiş olup kulağındaki inci küpe yüzüne uygun boyutta konumlandırılmıştır. Tombul yanaklarındaki pembelik figüre utangaç bir ifade kazandırmaktadır. Yeni bir teknikle ifade edilen figür üzerinde ki bu duygu değişim ifadesi ile de orijinal eserden ayrılmaktadır.



Resim 4. Resul Ertaş, 2020, Girl With a Pearl Earring, Dijital Çizim

Sosyal medyada sıkça karşılaştığımız temellük sanatçısı Ertaş, çizimlerini dijital ortamda yapmaktadır. Oluşturduğu illüstratif karakterler ile ünlü tabloları yeniden tasarlayan sanatçı, yaşadığı ortamı da yansıtan küçük nüanslar eklemektedir. Eserlerinde orijinalin tanınırlığını koruyan sanatçı yeniden ürettiği eserlerde orijinalin renk paletine de sadık kalmıştır. İnci küpeli kız resminde günümüzde yaşanan Covid-19 salgınına da vurgu yaparak figüre cerrahi yüz maskesi eklemiştir.



Resim 5. Marco Sodano, 2014, İnci Küpeli Kız, Lego

Sodano Lego reklamları için, ünlü tabloları kendine mal etme yöntemiyle “Minimalist Lego Rekreasyonları” hazırlamıştır. Lego tuğlalarını kullanan insanların yaratıcılığının açıkça sınır tanımaması ve neredeyse her yaş grubuna hitap ediyor olması Legoları her zaman değerli kılmıştır. Bunun yanı sıra “tüm çocuklar Lego ile otantik sanatçılardır” konseptine dayalı bir portföy projesini resmi bir kampanyaya dönüştüren İtalyan tasarımcı Marco Sodano'dur. Bu kampanyada şirketin amacı tüm çocukların usta birer sanatçı gibi eser üretirken malzeme olarak Lego kullanmalarını sağlamaktır.

Sanatçının spesifikasyona (şartname) göre tasarladığı ve de ilk ortaya çıktıkları formdan büyük ölçüde değişiklik göstermeyen tasarımları arasında; Mona Lisa, Amerikan Gotik, Magritte'in The Son of Man ve Van Gogh'un otoportresini içeren parçalar yer almaktadır. Sodano ayrıca Da Vinci'nin Cecilia Gallerani ve Vermeer'in İnci Küpeli Kızının özel versiyonlarını yapmıştır (Griner, 2014).

Ortaya çıkan Lego tasarımlarındaki ortak özellik piksel sanatını da andırmalarıdır. Pikselli yani dağılmış bir görüntü sunan Lego tuğlaları ile orijinal eserin tanınırlığını kullanmışlardır. Ünlü ve hafızalara kazınmış eserlerin temellük edildiği bu tasarımlarda renk paletleri ve figürler aynı şekilde konumlandırılmıştır. Nitekim “İnci Küpeli Kız” Lego'sunda da olduğu gibi pikselli görüntüden de eser tanınmakta ve renkler aynı sıralamayla yerleştirilmektedir.



Resim 6. Eefy Zhang, 2019, Girl with a Pearl Earring, Dijital Çizim

Çinli illüstratör ve UI tasarımcısı Eefy Zhang, ünlü tablolardan bazılarını bir bükülme ile yeniden yaratmaya karar vermiş ve orijinal olarak orada gösterilen insanları çizmek yerine küçük kedi dostlarımızı çizmiştir. Ortaya çıkan sevimli karakterler ile temellük sanatına bir örnek oluşturmuştur.

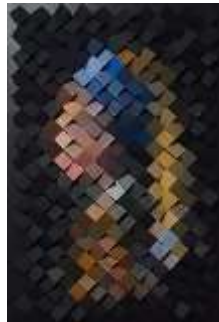
Duruş olarak orijinal eserden yola çıktığı figürün konumlandırmasındaki uyumu renk seçiminde de korumuştur. İnci küpeye vurguyu artırmak için çok daha iri çizen Zhang, küpeyi kedinin kulağına değil eşarbin ucuna iliştirmiş gibidir. Yüzdeki hata yapma ve utanma ifadesi yanaklara uyguladığı fazladan pembelikle sağlanmıştır.



Resim 7. Zurab Martiashvili, 2018, Girl with a Pearl Earring, Oil on canvas, 90x70 cm

Gürcü Çağdaş ressam Zurab Martiashvili Ünlü eserleri irdeleyip kendi birikimini de dahil ederek yeniden ürettiği eserleri sunmasıyla tanınan sanatçı temellük sanatının iyi bir temsilcisidir. Çalışmalarında kullandığı illüstratif sima ile bir imza figürü oluşturmuş bu sayede eserde imzası olmasa bile çizdiği karakter ile tanınabilmektedir.

Tuval üzerine yağlı boya yaptığı bu çalışmasında Vermeer'in "İnci Küpeli Kız" eserini yorumlamıştır. Figürün duruşunu bozmayan sanatçı, büyük bir inci küpe takarak orijinal esere vurgu yapmıştır. Uyum kullandığı renklerde de görülürken tasarladığı kıyafet üzerinde fazladan bir karpuz kol modeli ve eşarp üzerine işlediği desenler ile ayrışmalara girmiştir. Başındaki mavi eşarpta kullandığı sarı çizgiler ve arkasındaki sarık kısmında kullandığı çiçeklerle resme kırmızı ve turuncu renklerini de katmıştır. Sanatçı fonda kullandığı sarı ince çizgilerle, yağmurlu bir havadaki anlık dönüşü göstermiştir.



Resim 8. Nami Oz, self Portrait Mosaic Girl with a Pearl Earring, Wood Art, 95x65 cm, 2020

Modern ahşap duvar sanatı mozaiği yapan genç sanatçı İnci küpeli bir kız resmini kendi yöntemiyle yeniden ele alarak yapmıştır. Sanatçı ile yapılan görüşmede bu orijinal eserin hayatında önemli bir merak konusu olduğunu ifade eder. Tablo da özellikle kadının gücünü özel bir şekilde simgelemek adına ayrıntıları yok saydığını belirtir. Oz'un çalışmalarında gizem unsurunu barındırmaktadır. Eserlerinde temellük yöntemini kullanan sanatçı orijinal eserin tanınırlık özelliğine sadık kalarak tasarımlar yapmaktadır. Çalışmaların da pikseli bir görüntü sunarken tabloların yarım görünmesini sağlamaktadır. İnci küpeli kız tablosunda sanatçı alımlayıcıya kendi perspektifinden bir görüntü sunmuş ve hayal dünyasının nasıl şekillenip boyut kazandığını göstermeyi seçmiştir.



Resim 9. Awol Erizku, Girl with a Bamboo Earring, 2009, kromojenik baskı, 162.6x124.5 cm.

Awol Erizku, sahnelenmiş portreleri ve ödenek temelli uygulamalarıyla tanınan Etiyopya doğumlu Amerikalı bir sanatçıdır. Hem David Hammons'ı hem de Richard Prince'i anımsatan Erizku'nun heykelsi yerleştirmeleri ve fotoğrafları, Afrika kültüründen, çete işaretlerinden ve yerel nesnelere alınan asamblajlarla kanonik Batı sanat eserlerini bir araya getirmektedir.

Erizku 2009 yılında çektiği fotoğraf ile Vermeer'in "İnci Küpeli Kız" eserini kendine mal ederek yeniden yorumlamıştır. "Bambu Küpeli Kız" ismini verdiği bu eserde orijinal eserdeki figürün duruşunu modelde kullanmış ve beyaz bir kadın yerine siyahı bir kadın tercih etmiştir. Esere ismini veren inci küpe yerine bambudan yapılmış bir küpe modelin kulağına takmış ve kendi eserine ismini bu bambu küpe ile vermiştir. Renkler orijinal eserdeki gibi sarı ve mavilerden oluşurken modelin başörtü şeklindeki farklılık ve üzerindeki elbisede sarı değil de mavi kullanması ayrışmaları göstermektedir.



Resim 10. Malik Roberts, 2017, Girl with the Pearl Earring, Acrylic and pastel, 50.8x40.6 cm

Çarpıcı, prizmatik resimlerde Malik Roberts, polis vahşeti ve sistemik ırkçılığın renkli topluluklar üzerindeki bedelini araştırmaktadır. Sanatçının multimedya tuvaleri genellikle parlak

kırmızılar veya melankolik mavilerle doludur. Fiziksel ve ruhsal bir uyumsuzluk durumunu yansıtan kırık yüzler ve bedenlerle doldurulurlar (Artsy, 2020).

Tuval üzerine akrilik ve pastel boya kullandığı bu çalışmasında Roberts, İnci küpeli kız resmini kendi tarzıyla yeniden yorumlamıştır. Orijinal eserden yüzde yaptığı deforme ve siyah leke ile ayırıştırırken inciye de beyaza boyamaması dikkat çekmektedir.



Resim 11. Jaebum Joo, 2012, Pixel Art

Jaebum Joo, Seul'den Güney Koreli illüstratör ve piksel sanatıyla yapıtlar çıkaran sanatçıdır. 2012 yılında yaptığı seri ile birçok başyapıtı yeniden yorumlamış ve Piksel sanatı ile izleyiciye sunmuştur. "Pixel art görüntülerin piksel düzeyinde düzenlendiği, yazılım ile oluşturulan dijital bir sanat türüdür" (Wikipedi,2021). Piksel sanatıyla uğraşan sanatçılar için en büyük engel renk paletlerinin sınırlı olmasıdır. Joo yaptığı eserlerde orijinal eserin tanınırlığını bozmadan eseri yeniden üretirken, renklere de olabildiğince sadık kalmıştır. Nitekim sanatçı tarafından inci küpeli kız eserinde de orijinal eserdeki figür bozulmamış ama renklerin tonları değiştirilmiştir. Esere ismini veren inci ise orijinal eserdeki boyutundan çok daha küçük konumlandırılmıştır.



Resim 12. Larry Moss ve Kelly Hile (2011), "İnci Küpeli Kız" Baloon Art

Amerikalı Balon sanatçısı Larry Moss ve Kelly Hile 2011 yılında yaptıkları seri ile ünlü başyapıtları kendi tarzlarıyla yeniden yorumlamışlardır. Araştırmamızın kaburgasını oluşturan ve Johannes Vermeer'in İnci Küpeli Kızından esinlenerek üretilen; Airigami, Master Works serisinde Moss ve Hile "İnci Küpeli Kız" balon heykelini yapmışlardır.

Arigami, Moss ve Hile'nin geliştirdiği bir tekniktir. Sanatçılar heykel, kukla ve origamiyi birleştirerek bir balon katlama sanatı ortaya çıkarmışlardır. Farklı stiller ve formlardan oluşan yapıtlarını enstalasyon fotoğraf sergisiyle alımlayıcıya sunmuşlardır. Balon katlama sanatında alışıla gelmiş tasarımları bırakarak ünlü başyapıtları temellük yöntemiyle tasarlamışlardır.



Resim 13. Mariel Clayton, 2011, Vermeer'in İnci Küpeli Kızından sonra c. 1665, Oyuncak Bebek Sanatı, Fotoğraf

Fotoğrafçı Mariel Clayton, ünlü sanat eserlerine atıfta bulunan bir seri hazırlamıştır. Clayton'un oyuncak bebek sanatıyla ünlü eserleri kendine mal edişi serinin amacını oluşturmaktadır. Fotoğraflamak için Barbie bebekleri seçmiştir. Barbie bebekler bir dönem ideal güzel olarak yansıtıldığı için çok eleştiri almış ve firma da sırf bu yüzden farklı bedenlerde hatta ırklardaki bebekleri üretmiştir. Sanatçı da bu serisi ile ünlü tablolardaki kadın figürlerini bir nevi eleştirerek yaşadıkları dönemlerin ideal güzellerini Barbie bebeklerle yansıtma yolunu seçmiş böylelikle hem eğlenceli hem de bol mesajlı bir seri ortaya çıkmıştır.

Clayton, Vermeer'in İnci Küpeli Kızından sonra c.1665 eserinde oyuncak bebeği orijinal eserdeki gibi konumlandırmış renk ve görüntü birliğini korumuştur.



Resim 14. Nihal Yarıcı, 2021, Girl with a Pearl Earring, Dijital, 30x40 cm

Dijital çizimde yağlıboya efekti kullanarak yaptığı silüet çalışmasında sanatçı gizemin keşfini sunmaktadır. Orijinal eserin tanınırlık ilkesini bozmadan figürü yerleştirmiş ve fona eklediği turuncu daire ile hem zıt renk uyumu sağlamış hem de batan güneş önünde duruşu tan yerini anımsatmaktadır. Resmin odak noktası incidir. Siyah ve lacivertin oluşturduğu kasvetli aynı zamanda gizemli görüntünün içinde parlamaktadır.

Yarıcı'nın bu çalışması ile "inci küpeli kız" eserinin hafızamıza ne kadar kazındığını keşfetmiş oluyoruz. Sanki orijinal eserin gölgesi gibi duruyor ve alımlayıcı bu imajı imgeyle birleştirip keşfi tamamlıyor.



Resim 15. Olga Pavolga, İnci K peli Fiyonk, 2020, Fotoğraf

Gıda kiřilięi serisi adından da anlařılacaęı gibi gıda malzemelerinden oluřturulmuřtur. Sanatçı, bu projeyi Nisan 2020 karantina d neminde gerekleřtirmiřtir.  nl  tabloların versiyonlarını sebze ve meyvelerle oluřturmuřtur. Pavolga serinin amacını “bařkalarıyla iletiřim kuramayan insan, cansız bir d nyada kiřilik bulmaya alıřır ve nesnelere farklı anlamlarla doldurmaktadır” řeklinde aıklamıřtır. Serinin ilk eseri Jan Vermeer “İnci K peli Kız” tablosunun “İnci K peli Fiyonk” ismiyle yeniden  retilmesinden oluřur. Sanatçı bu eserde; yay, kurdele, k pe ve kuru soęan kullanmıřtır. Basit zek  dolu  stelik bir s r  varyasyona raęmen yepyeni bir bakıřla ortaya konan bu eser ile orijinal eserin adeta tanınırılık  l s  kanıtlanmıřtır. Eserde diřil g r nt  kurdele ve k pe ile kazandırılmıřtır.



Resim 16. Murat G khan Tanıř, İnci K peli Kız, 2022, Dijital izim

Yaptıęı dijital portre izimleriyle tanınan sanatçı, kadın y zlerini konu almaktadır. Y zlerde oluřturduęu deformasyonlar ya da deęiřimler ile kadın hayatının zorluęunu ve yařadıkları (yařamak zorunda bırakıldıkları) řiddetin yansımaları olarak aıklamaktadır. Bug ne dek s regelen kadınların zorlu hayatlarının yanında erkek řiddetinin korkunluęunu ve irkinlięini iřa etmek iin kadının uęradıęı řiddet karřısında y zlerine ve bakıřlarına yansıyan o yařanmıřlıkları yani sessiz ıęlıklarını ill stratif bir yaklařımla dile getirmektedir.

Tanıř, “İnci K peli Kız” resmiyle Vermeer’in  nl  bařyapıtını kendine mal ederek vermek istedięi mesajı daha etkili kılmayı amalamıřtır. Y zde uyguladıęı deformasyon dıřında renkleri de deęiřtiren sanatçı mavimsiyine mor ve sarılar yerine turuncular kullanmıřtır. Ayrıca orijinal eserdeki duru g zellik “ideal g zel” kavramını ortadan kaldırmıř ve yıpranmıř bir g r nt  sunmuřtur. Orijinal eserde odak noktası inci iken bu alıřmada y z n sol tarafındaki deforme dikkat ekmektedir.



Resim 17. George Deem, Girl with Turban, 50x 40 cm, 1972, Tuval Üzerine Yağlıboya
Deem Vermeer'in resimlerini defalarca yeniden üretim aracı olarak kullanmıştır. Alıntılanmış bir figürü yorumlayarak yeniden üretmektedir. Bu eserde de gördüğümüz gibi İnci Küpeli Kız resmini yorumlarken iki figür kullanıyor. İlk figür orijinal tablo gibi durmaktadır lakin resme ismini veren inci küpe bulunmamaktadır. İkinci figür ise tablo önünde duran esere modellik yapan kadındır. İnci küpe kulağında ve saçındaki sarığıyla poz vermektedir. Resim siyah beyaz renklerinde tuval üzerine yağlıboya ile yapılmıştır.

Sanatçı, 1971 yılında yaptığı “Vermeer'den Sonra” eserinden bir yıl sonra da bu eseri üretmiştir. “Vermeer'den Sonra” eseriyle ilgili Jean Rigg'e yazdığı mektupta Deem, “resmim çok iyi gidiyor. Vermeer'in "Sarıklı Kız" tablosunun 6" x 8"lik bir kompozisyonunu henüz tamamladım. Kompozisyon sağ üstte Vermeer kızını gösteriyor, sol altta aynı kız ters, arkasını ve 3/4 profilini görüyorsunuz çünkü orijinaline bakıyor. Kendinden düğmeler gibi (kendini kaplayan düğmeler), ama buna kendi kendine düğmeler demek için cesaretim yok. Şimdiye kadar buna kendi kendine kompozisyon deniyor”. (George Deem, 21 Aralık 1971). Deem “Vermeer'den Sonra” eserinde yaptığı gizemli mesajı Türbanlı Kız resmiyle vermiştir. Bu kez iki figürde izleyiciye dönmüş kimlikler ya da kendinden düğmeler çözülmüştür.



Resim 18. Kübra Şahin Çeken, 2022, İnci Küpeli Kız, Tersten Kolaj

Tersten kolaj ismini verdiği teknik ile çalışmalar yapan sanatçı bu eserinde orijinal eseri kendine mal etme (temellük) yöntemini kullanmıştır. İnci küpeli kız tablosunu temellük ederek bir otoportre çalışmasına dönüştürmüştür. 2022 yılında hazırladığı otoportre serisiyle sanatçı başyapıtları yeniden yorumlamıştır. Serinin bir parçası olan “İnci Küpeli Kız” resminde de geliştirdiği bu teknikle eseri üretmiştir. Tersten kolaj en az üç katmandan oluşmakta ve parçalar asetat altına yerleştirilmektedir. Bu sayede yüzeyde herhangi bir doku bulunmamakta cam altı dokusu gibi her parça ve renk tersten işlenmektedir. Sanatçının kendi kutsalım dediği, tersten kolaj ile yaptığı eserde kolajlardaki renklerin yanı sıra kazıma ve tarama da dikkat çekmektedir.

Orijinal eserin duruşunu yineleyen sanatçı, eserdeki renk paletini de değiştirmeden kullanmıştır. Dolayısıyla yeniden yorumlanan eserde orijinal eser tanınırlığı bozulmamış renkte ya da eser isminde de bir ayrışmaya gidilmemiştir. Bu çalışma ile sanatçı “İnci Küpeli Kız” eserini

kendi tekniğiyle yeniden yorumlamış ve kendi portresini yaparak esere yeni bir yorum kazandırmıştır.

SONUÇ

Farklı disiplinlerin birbirleriyle olan ilişkilerini incelerken kullanılan kavramları plastik sanatlara taşıyarak resimde resimlerarasılık ilişkilerini incelemek ve bu ilişkisel estetikten doğan alımlama şekillerini irdelemek bu çalışmanın amacını belirlememizi sağlamıştır. Dilsel ve yazınsal bir çözümleme modelinin verilerini resmin alanına taşıyarak yorumlama sağlanmış olup sanatlararasılık doğrultusunda ele alınmıştır.

Seçilen olgu üzerinde kültürel bir nesne haline dönüşen ikonlaşmış eser ve bu eserin sanatlararası boyutta ele alınması çalışmanın omurgasını oluşturur. Her resim bir resimlerarasıdır. Çünkü her eserin beslendiği kanallar vardır. Kültür, coğrafya, gelenekler ve dini değerler gibi kavramlardan doğan eser, orijinallik ve taşıdığı mesajlar içerisinde barındırdığı zaman olgusuyla gelişir. Yeniden üretilen eser de izleyiciye dayatılan orijinal eserdeki anlamı bulmaktan başka kendi anlamlarını, kendi değerlerinden oluşan sembollerini, sanatsal birikimlerine göre çıkarmaya olanak sağlar. Bir eseri kendine mal eden sanatçı, orijinal eserden bir parça ya da bütünü kopyalarken kendi değerler bütünü de dahil eder ve ortaya yeni bir eser çıkar. “Varyasyonlar bir resme eleştirel olarak bakmanın bir yoludur; bir tür bakıştırlar. Yorum yapmak hem yapıtı açıklamak hem de başka bir yapıtı ortaya koymaktır. Öteki yapıtı yinelemek, dönüştürmek, başka gereçler ekleyerek zenginleştirmek ya da tersi bir işlem gerçekleştirmek alıntının bildik birkaç işlevi arasındadır” (Aktulum,2016:259). Orijinal eser taşıdığı anlam bütünlüğü ve zamanın kendiliğiyle alımlayıcıya mesajlar ve semboller sunar. Yapıtı oluşturan ressam kendinden parçalar dahil ederek eseri orijinal kılar. Resimlerarası süreçte alıntılanan orijinal eserden kopyalanan her detay orijinali yaşar ve hatırlanır kılar. Nitekim bu süreçte alıntılanıp yeniden üretilen eserde yeni bir kimlik doğar ve yeni mesajlar ve semboller barındırır, zaman değişir ve şimdije ulaşır. Orijinal eserden küçük bir detay, bir sembol ya da mesajda gizlenen sırlar, alımlayıcıya yeniden üretilen eserde böylelikle taşınır.

Bu çalışmada 17 farklı sanatçının temellük sanatıyla yeniden ürettikleri eserler seçilmiş ve yorumlanmıştır. Vermeer’in “İnci Küpeli Kız” eserinin yeniden yorumlanması bu eserlerin ortak özelliğidir. Yeniden üretilen her eser yeni bir kimlik ve yeni mesajlara ulaşması için alımlayıcıya bırakılmıştır. Bu çalışmada ortak alıntılama yöntemi üzerinden giderek orijinal eserle uyum ve ayrışmaları konusunda kısa bir döküm yapmaya ve söz konusu biçimsel ve anlamsal ayrımların neler olduklarına değinilmiştir.

Yeniden yorumlanmasıyla her dönemde adından söz ettiren bu baş yapıtı sadece resme değil, edebiyat ve sinema alanlarına da esin kaynağı olmuştur. Bu durumda eser farklı disiplinlerle kurduğu ilişkisel estetik açısından değerlendirildiğinde göstergeler arası bağlamda da ele alınabilir olduğunu ve bu doğrultuda yeni araştırmalara da konu olabileceğini göstermiştir.

KAYNAKÇA

Aktulum, K. (2016). Resimsel Alıntı, Resimlerarası Etkileşimler ve Aktarımlar, Çizgi Kitabevi, Konya.

Art Daily. (2020). What Is a Tronie? Famous Examples of Tronies in Dutch and Flemish Baroque, Erişim tarihi:19.01.2022, <https://www.dailyartmagazine.com/tronie/>

Artsy, (2020). Stolen, Malik Roberts Solo Show – ABXY, Erişim tarihi:18.01.2022, <https://www.artsy.net/artwork/malik-roberts-girl-with-the-pearl-earring>

Benjamin, W. (2015). Teknik Olarak Yeniden Üretilbilirlik Çağında Sanat Yapıtı, (Çev.:Gökhan Sarı), Zeplin Kitap, İstanbul

- David, G. (2014). Lego Versions of Famous Artworks Are So Great, They're Now Official Ads, Erişim tarihi:19.01.2022, <https://www.adweek.com/creativity/designers-brilliantly-minimalist-art-recreations-are-now-official-lego-ads-158007/>
- Deem, G. (2011). Vermeer'den Sonra, Erişim tarihi:19.01.2022, <https://www.georgedeem.org/works/view/After-Vermeer-1971-01-01>
- Farthing, S. (2014). Sanatın Tüm Öyküsü, (Çev.:Gizem Aldoğan ve Firdevs Candil Çulcu), Hayalperest yayınevi, Çin
- Girgin, F. (2018). Çağdaş Sanat ve Yeniden Üretim, Alıntı, Öykünme, Kolaj, Taklit, Hayalperest Yayınevi, İstanbul
- Groningen Lyckle de Vries, reveiw of Tronie und Porträt in der niederländischen Malerei des 17. Jahrhunderts, Hirschfelder, Dagmar, Berlin 2008. In: H-ArtHist, Feb 9, 2011 Erişim tarihi:14.01.2022, <http://arthist.net/reviews/887>
- Janson, J. (2018). Vermeer, F. A. Q. Vermeer's Painting in the Context of the Dutch Golden Age of Painting, Erişim tarihi:11.01.2022, https://www.burghalle.de/home/129_baetzner/WiSe_2017_18/Lektuere_Mueller/Lektüre_Sitzung_6_Gruppe_1_Vermeers_Bildinhalte.pdf
- Okşın, E. E. (2017). “Kültürel Nesnenin Coğrafi İlişkisinin Sanat Bağlamında İrdelenişi”, Yüksek Lisans Sanat Çalışması Raporu, Hacettepe Üniversitesi Güzel Sanatlar Enstitüsü, Ankara
- Özgür Ansiklopedi, (2021). Girl With Hair Ribbon, Erişim tarihi:13.01.2022, https://en.wikipedia.org/wiki/Girl_with_Hair_Ribbon
- Özgür Ansiklopedi, (2021). Pixel Art, Erişim tarihi:11.01.2022, https://tr.wikipedia.org/wiki/Pixel_art
- P. van der Ploeg, Q. Buvelot, Kraliyet Resim Galerisi Mauritshuis: A Princely Collection, The Hague (2005). s. 256-258, Oda5, Johannes Vermeer, İnci Küpeli Kız, Erişim tarihi:18.01.2022, https://www-mauritshuis-nl.translate.goog/en/our-collection/artworks/670-girl-with-a-pearl-earring/?_x_tr_sl=en&_x_tr_tl=tr&_x_tr_hl=tr&_x_tr_pto=sc

Görsel Kaynakçası

- Resim 1.** <https://www.pivada.com/johannes-vermeer-inci-kupeli-kiz>
- Resim 2.** https://www.etsy.com/listing/693384650/vermeers-girl-with-a-pearl-earring?click_key=b27fce9d9f0046105546dce8171a396d1435685c%3A693384650&click_sum=26d11867&ref=shop_home_recs_1&pro=1
- Resim 3.** <https://www.behance.net/hannahsun>
- Resim 4.** <https://www.instagram.com/p/B-nHAKIHsIZ/>
- Resim 5.** <https://www.behance.net/gallery/12506973/LEGO>
- Resim6.** https://www.boredpanda.com/famous-paintings-recreated-with-cats-effy-zhang/?utm_source=tr.pinterest&utm_medium=referral&utm_campaign=organic
- Resim 7.** <https://www.mutualart.com/Artwork/Girl-with-a-Pearl-Earring/FE9558E90D437FA7>
- Resim 8.** <https://www.miss-d-gallery.com/items/4026008-GIRL-WITH-A-PEARL-EARRING>
- Resim 9.** <http://www.artnet.com/artists/awol-erizku/girl-with-a-bamboo-earring-uMYLy8-7Xx2l-1nf6Uj0-A2>
- Resim 10.** <https://www.artsy.net/artwork/malik-roberts-girl-with-the-pearl-earring>

- Resim 11.** <https://www.behance.net/gallery/3400317/Pixel-art-04>
- Resim 12.** https://www.huffpost.com/entry/larry-moss-kelly-cheatles_n_1554200
- Resim 13.** https://albertis--window-com.translate.goog/2011/02/barbie-in-fine-art/?_x_tr_sch=http&_x_tr_sl=en&_x_tr_tl=tr&_x_tr_hl=tr&_x_tr_pto=sc
- Resim 14.** https://instagram.com/artvaliable?utm_medium=copy_link
- Resim 15.** https://instagram.com/pavolgadecor?utm_medium=copy_link
- Resim 16.** https://instagram.com/murat_gokhan_tanis?utm_medium=copy_link
- Resim 17.** <https://www.georgedeem.org/works/view/Girl-with-Turban-1972-03-01>
- Resim 18.** <http://kubrasahinceken.com/tr/>