



Modernize Yelek Tasarımı (Kutnu Kumaş) Modernized Vest Design (Kutnu Fabric)

Öğr. Gör. Hülya KARAOĞLAN

Kütahya Dumlupınar Üniversitesi, Gediz Meslek Yüksek Okulu, Tasarım Bölümü KÜTAHYA.Türkiye-
orcid.org/0000-0003-1363-1779

ÖZET

Bütün sektörlerdeki tasarımcılar için, esin kaynağı konusu araştırmanın verimliliği için çok önemli bir konudur. Anadolu'nun her yöresine ait kültürel ve geleneksel kaynaklar dünyadaki pek çok tasarımcıya esin kaynağı olmuş ve olmaktadır. Günümüzde giyim ilkel çağlarda olduğu gibi sadece vücudu korumak için üretilmemektedir. Giysi tasarımları yirmi birinci yüzyılda duygu düşünceleri aktarmak, problem çözme, tutarlılık, yaratıcılık, kültürleri tanıtmak, sistematiklik gibi çok yönlü kavramlarda da kullanılmaktadır.

Bu çalışmaya 16. yüzyıldan beri Gaziantep yöresinde el tezgâhlarında üretilen Kutnu kumaşı esin kaynağı olmuştur.

Çalışmanın amacı; geleneksel değerlerimizden olan kutnu kumaşının tanıtımına yardımcı olmak, üretim taleplerinin artmasına katkı sağlamak, Anadolu'ya özgü bu kumaşı yeni nesil gençlerinde kullanabilecekleri formlarda olabileceğini fikrini oluşturabilmektir.

Çalışmada Anadolu insanının ilk uğraşlarından olan dokumacılığın tarih öncesi gelişiminden kısaca söz edilmiştir. Kutnu kumaşının ve yelek giysisinin tarihi anlatılarak, Kutnu kumaşı kullanılarak üretilen yapılmış olan yeleğinin teknik çizimi, kalıpları, üretim aşamaları resimlerle desteklenerek sunulmuştur.

Anahtar kelimeler: Kutnu Kumaşı, Modernize, Tasarım, Yelek.

ABSTRACT

For designers in all industries, the topic of inspiration is a crucial issue for the efficiency of research. Cultural and traditional resources belonging to every region of Anatolia have inspired many designers around the world.

Today, clothing is not produced solely to protect the body as it was in primitive ages. Clothing designs are also used in multifaceted concepts such as conveying emotional thoughts, problem solving, consistency, creativity, introducing cultures, and systematicity in the twenty-first century.

Kutnu fabric, which has been produced on hand looms in Gaziantep region since the 16th century, was the inspiration for this work.

Purpose of the study; Our aim is to help the promotion of kutnu fabric, which is one of our traditional values, to contribute to the increase in production demands, and to raise the awareness that this Anatolian fabric can be used in new generation young people.

In this study, prehistoric development of weaving, which is one of the first occupations of Anatolian people, was briefly mentioned. The history of Kutnu fabric and vest clothing is explained, and the technical drawing, patterns and production stages of the vest produced using Kutnu fabric are presented with the support of pictures.

Keywords: Kutnu Fabric, Modernize, Design, Vest.

*Bu çalışma 22.10.2020 tarihinde, 4. Uluslararası Akdeniz Sempozyumu 4. International Mediterranean Symposium da sözlü bildiri olarak sunulmuştur.

GİRİŞ

Günümüzde sadece Gaziantep'te dokunan Kutnu kumaşı üretim tekniğinde “mekikle dokuma tekniği” kullanılır. Kutnu kumaşı ahşaptan yapılan kamçılı çekme dokuma tezgâhlarında üretilen sunu ipek ve pamuk ipliği kullanılarak çok çeşitli renk ve motiflerde üretilen sağlıklı bir kumaştır. Eni 50-60 cm'yi geçmeyen kutnu kumaşı doğal liflerden üretilmesi sebebiyle yazın giysi olarak kullanan kişiyi serin tutma özelliğine sahiptir.

Kutnu kumaşı dokunmaya başlanmadan önce ipler boyanma taraklama, haşılama gibi zahmetli işlerden geçer. Saç kılı inceliğinde olan bu ipler işinde usta olan kişiler tarafından itina ile yapılır. İpleri renklendirmek için kök boyalar kullanılır.

Gaziantep ve çevre yörelerde 16. yy. beri aile fertlerinin kumaş üretim sırasında iş birliği ile ürettikleri dokumalar önemli geçim kaynağı olmuş değerli bir el sanatıdır.

Kutnu kumaşında hakim olan renk sarıdır. Sarı ile birlikte mor, kırmızı, pembe, mavi, siyah ve yeşil gibi renklerde kullanılır. Mecidiye, Hindiye, Zencirli, Kemha, Darıcı, Sedefli, Mekkavi, Kürdiye, Cütari, Rehvancıoğlu, Kırkalem, Sultan, Osmaniye, Mehtap, Mercan, Sedyeli, Çiçekli gibi isimlerle anılan Kutnu kumaşının 60 tan fazla çeşidi vardır.

Kutnu kumaşı Anadolu'da kına gecesi kıyafetleri tasarımlarında, folklor kıyafetlerinin yapımında, turistik eşya üretiminde, ev dekorasyonlarında, otantik kafeterya tarzı dinlenme mekânlarının deklarasyonlarında kullanılmaktadır (Külek, 2013: 30)

1.ANADOLU'DA İLK DOKUMA

Anadolu'da Neolitik çağlardan itibaren dokuma yapılmaktadır. Arkeolojik çalışmalar sonucu günümüze kadar ulaşan dokumacılık buluntuları ip üretilip dokuma yapıldığı kanıtlanmıştır.

Dokumacılığın en önemli yayılma merkezleri Mezopotamya, Mısır, Babil Asur ve Anadolu'dur. Anadolu'da yapılan arkeolojik kazılarda dokumacılığın M.Ö.7.binden beri yapıla geldiği ele geçen buluntulardan anlaşılmaktadır (Karaoğlu,2010:2).

Yakındoğu'da, şimdiye kadar bilinen en büyük Neolitik yerleşimlerden birisi olan ve dünyanın en eski dokuma ürünlerinin çıktığı höyük Anadolu'da ki Çatalhöyük'tür (Mellaart, 1962: 41-65). Çatalhöyük'te ortaya çıkan en önemli bulgulardan birisi kabul edilen kumaş parçası M.Ö.6000 yılına tarihlenmektedir.

Neolitik Çağ'lardan itibaren Anadolu'da dokuma yapıldığını kanıtlayan buluntular arasında kumaş kalıntılarının yanı sıra çok sayıda dokuma tezgah ağırlıkları, ağırşaklar, iğler, dokuma tezgahları, idol ve figürünler deki kıyafet ayrıntıları, yazılı belgeler deki dokumacılık ile ilgili veriler günümüze kadar ulaşmıştır (Karaoğlu, 2016:146).

1.1.KUTNU KUMAŞIN TARİHÇESİ

"Anadolu, üç bin yıldır tekstil sanayi ve ticaretinde önde gelen bir ülkedir.3.500 yıl önce Hitit merkezi Kaniş (Kayseri) , Assur (Musul) tekstil kervanlarının Güneydoğu-Anadolu'da uğradığı kasabalar, sonrasında tekstil merkezi olarak yükselecektir. Bu şehirlerin ürettiği başlıca lüks dokuma kutnu , (Arapça kutn, pamuk) tur." (İnalçık, 2008:7).

Anadolu'da dokuma sektöründeki gelişmeler Selçuklular ve Beylikler döneminde başlamıştır. Osmanlı döneminde ise dokumacılık çok daha önemli bir sektör haline gelmiştir. Dokumacılık sektörünün Osmanlı döneminde gelişmesinin başlıca sebebi, Anadolu'nun coğrafi konumunun doğu ve batı ticaret yolları üzerinde olması önemli bir etkidir. Anadolu'nun bu önemli coğrafi konumu yabancı tüccarların konak yeri olarak Anadolu'da kalmalarına neden olmuştur. Bu tüccarlar sektörün gelişmesinde önemli rolleri vardır (İmer, 2001: 9).

Bu sebeplerin yanında; dokumacılık sektöründeki sanatsal ürünlerin çıkmasında ki önemli neden ise; Anadolu topraklarında farklı kültürlerin bir arada yaşaması ve bu kültürlerin

birbirlerinden etkilenmeleri, Anadolu halkının el dokumacılığı mesleğini atalarından alıp sürdürmeleri, halkın kendi giysilerini dokurken kumaş özelliklerini gelenek görenek ve yaşantılarına göre seçip duygularını el sanatlarına renk ve motiflerle aktarmaları, Anadolu sanat ürünlerine paha biçilmez nitelikler katmıştır.

Osmanlı kumaşlarında kayıtlara geçmiş bazıları önce Uzakdoğu'dan ithal edilip sonra Anadolu'da imal edilmeye başlanmış ünü yurt dışına taşımış kumaşlar vardır. Bunlardan bazılarının isimleri; Kadife, Sof, Çuha, Şal, Kutnu, Canfes, Alaca, Ehram, Kemha ve Seraser' dir. Kutnu ve Alaca Uzakdoğu'dan ithal edilip önce Osmanlı sınırları içinde sonrada Anadolu toprakların da üretilip geliştirilmiş kumaşlardır. (İmer, 2001: 9).

1.2.KUTNU KUMAŞI

Türkiye'de sadece Gaziantep' te dokunan Kutnu, Meydaniye ve Alaca isimli kumaşlar tarihi bir değere sahiptir. Bir yüzü ipekli diğer yüzü pamuklu Atlas ve Kemha arası bir kumaş diye de tarif edilen Kutnu kumaşının atkı iplikleri pamuk çözgü iplikleri ise ipek ipliğinden dokunur. Arapçada pamuk anlamına gelen "kutun" kelimesi dilimizde pamuklu ve atlas taklidi olup pamuk ve ipek karışımli kumaşlara da aynı isim yani kutnu "kutni" kullanılmaktadır (Koçu, 1969: 161). Kutnu kumaşının çözgü iplik sayısı 4 bin adettir. Kumaşa çiçek desenleri verildiği gibi bir sıra mat bir sıra parlak dokunuşlu renkli çizgili desenlerde uygulanmaktadır (İmer, 2001: 13). Kutnu kumaşının fiziksel özelliklerine göre isimleri değişmektedir. Çizgi kalınlıkları ve ya desen özelliklerine göre kutnu kumaşların çeşitleri Müzambeke, Sarı çizgili, Zincirli, Abbasiye, İnce kalem, Kırmızı mardaniye, Gümüş çubuk (kırmızı-beyaz), Tas kutnu, Darıca kutnu Çift morlu, Osmaniye ve Çiteri'dir.

1-Düz kutnular: Kamçılı el tezgâhlarda saten (atlas) dokuma ile üretilen bu tür kutnu kumaşlarında yedi adet çerçeve kullanılır. Kemha ve Hindiye isimindeki günümüzde de üretilen kutnu kumaşları düz kutnu çeşidine girmektedir (İmer, 2001: 18).

2-Çiçekli Kutnular: Dişime ve çiçek dokumaların düz saten üzerine yapılan dokumalardır., Çiçekli furş, Çiçekli şahıye, Vişneli ful, Çiçekli karasir ve Mercan günümüzde de üretilen kutnu kumaşları arasındadır (İmer, 2001:18).

3- Bağlama Batik (İkat) Kutnular: Bağlamalı mehtap Vişneli, Sedefli, Bağlamalı, morlu darıca, Zencirli bağlama, Sarılı-siyahlı darıca ve Furş isimindeki kutnular günümüzde üretilen kutnular arasındadır. Bağlama Batik kutnular sadece saten (atlas) dokuma türleriyle elde edilir (İmer, 2001: 18).

1.3. EL DOKUMA TEZGÂHI ÇEŞİTLERİ

1 Penolope Tezgâhı

2 İştâr Tezgâhı

3 Mısır Tezgâhı

a) Yatay Yer Tezgâhı

b) (İki Leventli) Dikey Tezgâh

4 Gövde-Gergi Tezgâhı (Backstrap)

5 Ağırlıklı Çözgü Tezgâhı

6 Pedallı Tezgâh (Çin Tezgâhı) (Mekikli Tezgâh)

a) Tek Mekikli Tezgâhlar

b) Çok Mekikli (Kasalı) Tezgâhlar

-andi tezgâhlar

-peştamal (çulha) tezgâhlar

a) Yüksek Tezgâhlar

b) Çukur Tezgâhlar

c) Kamçılı Tezgâhlar (Marli Tezgâhlar):

Kutnu kumaş dokumacılığında kullanılan mekikli tezgah, tel gücüleri ve demir tarakları ve sekiz adet ayak adeti olması nedeni sayesinde diğer tezgahlara göre bu tezgahla daha verimli ve hızlı üretim yapılmaktadır (Resim:1). Denizli yöresinde Buldan dokuma kumaşlarının üretiminde kullanılan bu tezgâh sisteminde desen oluşturma özelliği daha fazladır. Bu tezgâh tipi de kendi arasında üçe ayrılır.



Resim:1 Kamçılı tezgâh Kaynak: Megep El Sanatları Teknolojisi Çıpıt Dokumaya Hazırlık:4

Tek Tabanlı El Tezgâhı:

İki Tabanlı El Tezgâhı:

Yedi Tabanlı El Tezgahı

7 Karmaşık. Desen Tezgâhı (Çekme Tezgâh)

8 El Tezgâhı (Masa Tezgâhı) (Oyman Büken, 2010: 75-82).

2. YELEK TASARIMI

2.1. Yeleğin Tarihçesi

Yelek; gömlek, kazak, t-sirt gibi iç giyimin üstüne, kaban, ceket, mont, manto gibi dış giyimin altına giyilen kolsuz çoğunlukla önü açık erkek, kadın ve çocukların da kullanabildiği giysi olarak tanımlanır.

Milattan Önceki dönemlerde Mezopotamya'dayaşayan kültürlerde yelek kullanılmıştır. Pers Uygarlığı halkının günlük kıyafetlerinde keten yelek, kapalı başlık, pantolon ve ayakkabılar mutlaka kullanılan parçalardı. Girit' de yaşayan Minos Uygarlığı'nda genel kadın giyiminde uzun, geniş bir etek ile enli yakası ensede sivrilerek kalkık duran, önü açık bir yelek giyilirdi (Tizer, Sapmaz, 1965: 14 -15-16-17).

Tarihte yeleğin kullanılmaya başlanması yüz yüze yapılan savaşlarda bireyi kesici silahlardan koruması amacıyla giysinin altına giyilen zırh görevi görmesi için üretilmiştir. Savaşan bireyin gereksiz ayrıntılardan uzak, hareketini kısıtlamayan yakasız kolsuz göğsü ve sırtı yaralanmalardan koruyacak koruyucu kıyafet olarak kullanılan yeleklerin bu amaçla kullanılması IberriQue Yarımada'sında Canalingienee Devrinde savaşlar sırasında bakırdan yapılmış çeşitli

örneklerine rastlanmıştır. Bir süre sonra metal plakaların birbirine örgü ilmeği şeklinde lehimlenerek oluşturulmuş zırhların altına ketenden yapılan yelekler giyilmeye başlanmıştır.

Aynı yarımda da 5-6. yüzyıllarda günlük yaşamda halkın günümüzde “skinny pantolon” adını alan tarzda vücuda yapışan pantolonların üstüne kemerle kombin edilmiş yelekler kullanılmaya başlanmıştır.

Yeleğin özel günlerde burjuva kesimi tarafından kullanılmaya başlanması Fransa’da 16. Lois döneminde başlamıştır. Daha sonraki dönemlerde yine burjuva kesimi günlük yaşantılarında da yeleği kullanmaya başlamışlardır. O dönemlerde kullanılan yeleklerin ön bedenleri kıymetli ve sık bir kumaştan arka bedenleri ise astardan ve vücuda oturan bir kalıpta üretiliyordu.

Fransa da 1760 lı yıllar yaşanırken, sivil halk tarafından kulplu uzun yelekler oversize kesim gömlek ve pantolonların üstüne sıklıkla giyilmeye başlandı. Yeleğin bu popülitesini uzun sürmedi. 1800- 1830 yıllarına gelindiğinde sanatçı ve aristokrat kesim yeleği tekrar kullanmaya başlamasıyla yelek moda olmuş ve halk günlük giyimine yeleği bir kez daha dahil etmiştir. Hükümdar ve konsolosların değişmeyen yelek modellerindeki detaylar, şal yakalı ve kruvaze olmasıydı. Bu model yöneticiye ciddiye vermekle birlikte toplumdaki statüsünde bir göstergesiydi. Bu yıllardan sonra erkek giysisini tamamlayıcı unsur olan yeleğin kadınlar tarafından da kullanıldığı görülür. Kadın yeleklerinin süsleyici ve birleştirici unsur olarak ilik, düğme, kopça gibi öğelerle detaylandırıldığı ayrıca kuyruklu yapıldığı görülmektedir. 1800’li yıllardan sonra yelek başta İngilizler tarafından benimsenen bir giysi türü olmaya devam etmiştir. 1850’li yıllarda sık düğmeli mutlaka siyah pantolonun üstüne giyilen mavi güderi kumaştan yapılan yelek İngiliz halkının vazgeçilmez giysisi haline gelmiştir. Fransa da ise son saltanatlık yıllarında yelekler sadece tatillerde, sabah yürüyüşlerinde, kır gezilerinde giyilen kombinin tamamı aynı kumaştan yapıldığı takımlar dönemin önemli modasıydı.

Selçuklu Kadınlarının günlük kıyafetlerini Elbise, yelek ve ayakkabılar, şalvarlar oluştururdu, Elbise üzerinde giyilen yeleğe “Bağırdak” adı verilirdi (Kasgarlı, 1985: 288-289)

Tanzimat Öncesi Avrupa’da kadınlar bele oturan giysiler giymeye, içlerine zırh yelekler takmaya başladılar (Onur; 2004: 33-34)

Osmanlı kadın giyiminde yeleğin kullanıldığını 1786 yılında İngiliz Büyükelçi hanımı Elizabeth Cravon, kaptan paşanın konağına yaptığı ziyarette, kaptan paşanın hanımının giysisini su şekilde anlatmıştır: “Kaptan paşanın karısı orta yaşlı bir kadındı. “Etek yelek” ve bunun üzerine altın ve elmasla islenmiş, kısa kollu saten bir kaftan giymişti” diye kayıtlara geçmiştir (Davis; 2006: 215).

Osmanlı kadın ve erkeklerinde yelek sık kullanılan parçalar arasındadır. Soğuktan korunmak için iç çamaşırın üstüne giyilen, iki kumaşın arasına pamuk yerleştirilerek dikilen yeleğe iç yelek (pamuklu yelek) denir. Dış yelekler ise erkeklerde takım içine kadınlarda ise kaftan altına giyilerek kullanılırdı. Erkeklerin giydiği yeleklerin arka ve ön bedeni kadife ve ya çuha kumaşından bütün olarak yapılırdı. Avrupa giyim tarzı olan setire pantolon denilen giyim tarzı ceket, pantolon ve yeleği olan üç parçadan oluşmaktaydı. Bu takımda ki parçaların kumaşları aynı olurdu. Yeleklerde altta sağ ve solda iki üst sağ ve solda iki olmak üzere, çakı, bozuk para, cep saati gibi eşyaları koymak için dört adet cep bulunurdu. Altın ve ya gümüş olan köstekli saatin zincirini yeleğin iliğinden geçirip sarkıtmak dönemin önemli modasıydı. Kadınların ise ipekli kumaşlardan sim sırma işlemeli sık yelekler giymişlerdi.

Cumhuriyet Dönemin de Mustafa Kemal Atatürk 1925 yılında Türk erkeğinin giymesi gereken kıyafeti; “iskarpın veya potin, pantolon, yelek, gömlek, kravat, yakalık, ceket başta şems siperli serpuş” şeklinde tarif etmiştir.” (Kocatürk, 1999: 110). Batı’da orta çağdan beri günlük giyimde kullanılan frank, yelek, pantolon, eldiven, baston yeni Türkiye’de de kullanılmıştır.

1960'li yıllardaki Türkiye erkek modasında çizgili ceketlerle birlikte pantolon kombinasyonlarının yanı sıra üçlü ceket, yelek, pantolon kombinasyonları da görülmektedir. Yelek örgü, kumaş, deri, triko gibi materyallerden çeşitli kalıp ve süslemelerle 1990'lı yıllarda da kadın ve erkek modasında yerini korumuştur.

2.2. YELEK TASARIM AŞAMALARI

2.2.1. Hikâye Panosu

Yeni tasarım oluşturma sırasında seçilen özellikleri geliştirme ve belirlenen temayı baz alan giysiler tasarlamak için tasarımcıya esin kaynağı olacak materyaller eklenerek bir pano oluşturulur (Resim:2).



Resim:2 Hikâye panosu

2.2.2. Model Tasarımı

Günün modasına göre giysiyi kullanacak kişinin tarzı ve beden özellikleri dikkate alınarak, ana malzeme olan Kutnu kumaşının görünüş yapısını yansıtacak şekilde model oluşturulur. Kullanılacak yardımcı kumaşlar ve süsleme malzemeleri bu aşamada seçilir. Yelek tasarımında kullanılan kutnu kumaşının ismi "Sarılı Osmaniye"dir. Bu kutnu kumaşı çoğunlukla giyim ve döşemecilikte kullanılmaktadır.

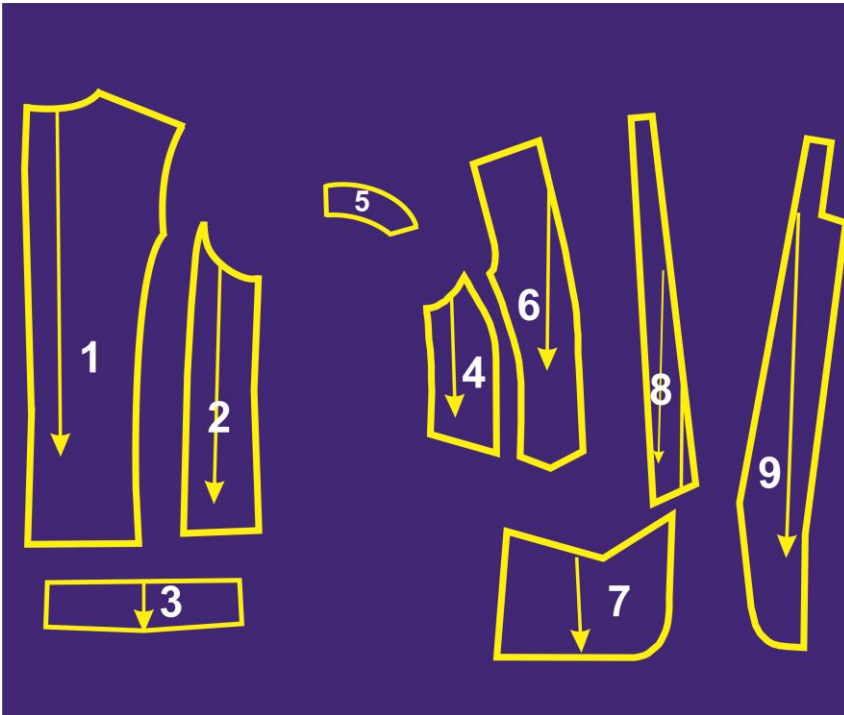
2.2.3. Teknik Çizim

Modelin kesim ve dikiş aşamalarının belirlenmesi için dijital ortamda ve ya el de teknik çizimi oluşturulur (Resim:3).



Resim 3: Teknik Çizim

.2.4. Kalıp Hazırlığı



Resim:4 Yelek Kalıpları

Hazırlanan kalıplar ve numaraları şöyledir: (Resim:4).

- 1.Kalıp Arka Orta Parça
2. Kalıp Arka Yan Kup
3. Kalıp Arka Alt Pat
4. Kalıp Ön Yan Kup
5. Kalıp Arka Yaka Pervazı
6. Kalıp Ön Üst Kup
7. Kalıp Ön Alt Parça
8. Kalıp Ön Yaka Patı
9. Kalıp Ön Pervaz

2.2.5. Kumaş Kesimi

Kumaş kesimi yeleğin tasarım aşamasında belirlendiği gibi ana kumaştan 1- 4 - 8 ve 9 numaralı kalıp parçaları boyuna çizgili (düz boy ipliğe) dikkat edilerek, 2 ve 7 numaralı parçalar enine çizgili (en boy ipliğe), 6 numaralı ön kup parçası verev çizgili,3 numaralı Arka Alt Pat turuncu renkli ipek saten kumaştan düz boy ipliğe dikkat edilerek kesilmiştir. Dikiş payları etek uçlarına 4 cm diğer dikiş payları 1'er cm verilmiştir (Resim:5).



Resim: 5 Kumaş Yerleştirme Aşaması

2.2.6. Dikim Aşaması

Kumaş biçme işlemi yapıldıktan sonra arka alt pat, arka yaka pervazı ve ön pervaz kumaşa uygun bez tela ile telalanır. İki adet kesilen arka orta parça, Arka yan kup birleştirilir. Her dikiş işleminden sonra Dikiş payları ikiye açılarak ütülenir. Ön üst kup, ön yan kup ve ön yaka patı birbirine dikilir. 7 numaralı ön alt parça birleştirilen ön beden parçalarının alt kısmına dikilir. Arka ve ön omuz birbirine çatılır. Ön pervaz ile arka yaka pervazı birbirine dikilir. Ön pervaz yeleğe monte edilir. Arka alt pat yerleştirilmeden önce orlon iplerden yapılan üç adet püskül arka ortası ve arka kupların bitiş yerlerine yerleştirilerek dikilir. Ön ve arka yan dikiş birbirine birleştirilir (Resim: 6) Kol oyuntularını temizlemek için verevden kesilen telalı parçalar oyuntuya yerleştirilerek dikilir.



Resim: 6 Dikim Aşaması

2.2.7. Aksesuarların Eklenmesi

Yeğin son ütü yapıldıktan sonra yaka ile ön pervazın birleşme yerlerine sık aralıklarla metal düğmeler dikilir. Arka alt parça kumaşından kesilen şal elde yapılan püsküllerle süslenir (Resim: 7).



Resim: 7 Aksesuarların Eklenmesi

2.2.8. Son Kontrol ve Bitmiş Ütü

Dikim işlemleri tamamlandıktan sonra ipliklerin, temizlenir ve son bitmiş ütü yapılır.

2.2.9. Sunum Fotoğraflarının Çekilmesi

Bitmiş ürün uygun ışık ortamında canlı ya da cansız mankene giydirilerek sunum fotoğrafları çekilir (Resim:8).



Resim:8 Bitmiş Ürün

3. SONUÇ VE ÖNERİLER

Günümüzde çeşitli spor dallarını yapan sporcular tarafından, sağlık sektöründe, hizmet sektöründe ve ya belirli bir takım grubu üyelerinin tercih ettiği, su geçirmezlik, ısı iletkenliği, yanmazlık özelliği gibi fiziksel özellikler kazandırılarak kullanıma sunulan yelek giysisi hem ihtiyaç hem de şıklık adına kullanılan vazgeçilmez bir üründür. Bununla birlikte Anadolu'muzun Neolitik Çağ'lardan itibaren süre gelen dokumacılık mesleğinin ilerleyen çağlarda geleneksel sanat olmuş uğraşısı "el dokumacılığının" daha nice yüzyıllar görmesi sürdürülmesi, yeni nesillere aktarılması bizler tarafından yapılması gereken önemli bir görevdir.

21. yüzyılda endüstriyel tasarımdan, şehir tasarımlarına, giysi, takı aksesuar gibi akla gelebilecek ter türlü soyut ve somut ürünlerin tasarımının yapıldığı gerçeğini ele alıp tasarımın sonunun olmadığı ve dünyada bu sektörün belirleyici bir alan olduğunu hatırlayıp, maddi kültürümüzün değerleri olan el sanatlarımıza, yeni tasarımlarla gündemde tutup sahip çıkmanın yolunun bu olduğunu unutmamız şarttır.

Çağımızın modern insanı, yeni terapi yöntemleri, farklı hobiler arama ihtiyacındadır. El dokumacılığı da halk eğitim merkezleri, sanat merkezleri hobi workshopları gibi alanlarda hizmet veren kurum ve kuruluşlarda meraklılarına sunulmalıdır. Ev hanımlarına aile bütçesine katkı sağlayabilecekleri aynı zamanda bir sanat öğrenebilecekleri küçük ölçekte tezgahlarla üretim yapabilecekleri olanaklar oluşturulmalıdır.

Kutnu kumaş gibi yöresel ve geleneksel özellik taşıyan bütün kumaşlar sadece turistik eşyalar yapımında değil aynı zamanda kullanıma uygun olabilecek bütün dekorasyon, giyim, tekstil süsleme ve güzel sanatların pek çok alanında kullanılması gerekmektedir. Bu tür geleneksel

kumaşlarımızın genel adının “Türk Kumaşı” diye adlandırılması için elimizden geleni hep birlikte yapmalıyız.

KAYNAKÇA

Davis, F., (2006). *Osmanlı Hanımı*, (Çev. Bahar Tırnakçı), Yapı Kredi Yayınları, 2377, I. Baskı, İstanbul.

İnalçık, H.. (2008). *Türkiye Tekstil Tarihi Üzerine Araştırmalar* İş bankası Kültür Yayınları İstanbul.

Megep El Sanatları Teknolojisi (2008),“*Çıptı Dokumaya Hazırlık*” Ankara.

Mellaart, J., (1962). “*Excavations at Çatal Hüyük*”, 12.AnSt, Journal of the British Enstitute of Archaeology at Ankara, s.41-65.

İmer Z., (2001). *Gaziantep Yöresinde Üretilen Kutnu, Alaca ve Meydanıye Kumaşlarının Bazı Teknolojik Özellikleri*, Kültür Bakanlığı Yayınları, Ankara.

Karaoğlan, H. (2010). “*Seyitömer Höyüğü’nde Bulunan M.Ö. II. Bin’e Ait Dokumacılıkla İlgili Buluntular*” Yayınlanmamış Yüksek Lisans Tezi, Dumlupınar Üniversitesi Sosyal Bilimler Ens. Protohistorya ve Önasya Arkeolojisi Anabilim Dalı.

Karaoğlan, H., (2016). *Anadolu’da İlk Dokuma Sanatı (M.Ö II. Bin’de Arkeolojik Buluntular Işığında)*, 25-27 May III Beynəlxalq Türk Dünyası Araşdırmaları Bakü: Simpoziumunun materialları Cild III “Elm və tƏhsil” 145-152.

Kaşgarlı M.,(1985). *Divan-u Lügati’t-Türk*, (Çev. Besim Atday), C.I, Türk Dil Kurumu Yayınları, No: 521-524, T. Tarih Kur. Bas., Ankara.

Koçu, E. R. (1969). *Türk Giyim Kuşam ve Süslenme Sözlüğü*, Sümerbank Kültür Yayınları, Başnur Matbaası, Ankara.

Külek R., (2013). “*Gaziantep*” Yedikita dergisi Özel Sayı, Çamlıca Basım Yayın ve Tic.A.Ş.

Oyman Büken, N. (2010). *El Dokumacılığının Ve El Dokuma Tezgahının Tarihçesi, El Dokuma Tezgahı Çeşitleri*. Sanat Dergisi, 0 (8) , 63-84. Retrieved from <https://dergipark.org.tr/tr/pub/ataunigsfd/issue/2596/33391>.

Tizer, G. B. Sapmaz ,N., (1965). *Giym Tarihi*, Türk Tarih Kurumu, Ankara.

Onur, N., (2004). *Moda Bulaşıcıdır*, Epsilon Yayınları, İstanbul.