



Geleneksel Konutlarda Kadının Konutu “Kendileme” Davranışı: Giresun Zeytinlik Mahallesi Örneği

Women’s Behavior Of “Appropriation” In Traditional Houses: As An Example Of Zeytinlik Area In Giresun

Yük. İç Mimar Fatma KALEMCİ TOPCU

Trakya Üniversitesi, Mimarlık Fakültesi, Mimarlık Bölümü, Doktora Öğrencisi, Edirne, Turkey

ORCID ID: 0000_0001_7583_7524

Doç. Dr. Cengiz TAVŞAN

Karadeniz Teknik Üniversitesi, Mimarlık Fakültesi, Mimarlık Bölümü, Trabzon, Turkey

ORCID ID: 0000_0001_5796_6859

ÖZET

Mekanlar ve kullanıcıları karşılıklı bir etkileşim içerisinde. Mekan, sahip olduğu olanak ve kısıtlılıklarla kullanıcısının davranış biçimi ve duyu durumunu etkilerken, kullanıcılar da kültürleri ve sahip olduğu kişilik özellikleri doğrultusunda mekanları etkilemektedir. Bu etkileşimin doğru bir biçimde kurulmasının sonucunda kişi mekanı kendileme imkanı bulur. Kendilemenin, yani biçim verme yoluyla kişiselleştirmenin etkisinin en açıkça görüldüğü mekanlar, sahibi olunan konutlardır, çünkü gönüllü olarak sahip olunan şeyler kabul görür, benimsenir ve kişileştirilir. Evde geçirilen zaman, ev ile kurulan fiziksel ve duygusal ilişki bakımından kadınlar erkeklerden çok daha farklı bir noktadadır. Belli bir kültür içerisinde dahi her farklı deneyimden geçmiş farklı bir kadının evinin kendine özgü davranış kalıpları vardır. Kadınlar, konutu kimlik ve kişilik özelliklerini yansıtacak biçimde dönüştürür, bunun gerçekleşmediği durumlarda da yaşanan mekana ilişkin uyum süreci sağlıksızlaşır ve mekanla ilgili hissedilen doyum azalır.

Bu çalışmada kadının konutu kendileme davranışı, kentsel sit alanı olan Giresun Zeytinlik Mahallesi’nde, sahipleri tarafından aktif olarak kullanılan altı konut üzerinden incelenmiştir. Orijinal ve mevcut planlar karşılaştırılarak, yapılan değişiklikler ve değişen davranış biçimleri tespit edilmiş, kullanıcı kadınlara uygulanan anket çalışması ve yapılan gözlemlerle konutu kendileme ölçütleri araştırılmıştır. Günümüzden çok farklı şartlar altında ve farklı gereksinimler neticesinde oluşturulmuş bu konutlarda bugün yaşayan kadınların, istedikleri değişiklikleri en fazla gerçekleştirebilenlerin mekânsal doyuma en fazla ulaşanlar olduğu görülmüştür.

Anahtar Kelimeler: Kendileme, Kadın ve Mekan, Kadın ve Konut, Giresun Zeytinlik Konutları

ABSTRACT

The space and their users are in a mutual interaction. While the space affects the behavior and mood of users with its possibilities and limitations, the users also affect the spaces in line with their culture and personality characteristics. As a result of the correct establishment of this interaction, the person finds the opportunity to self-fulfill of the space. The spaces where effect of self-participation, that is, personalization through shaping, can be seen mostly clearly are the owned dwellings; because what is voluntarily owned is accepted, adopted and personified. In terms of time consumed at home and physical and emotional relationships with the home, women are very different point from men. The house of different woman, who has gone through different experiences even within a certain culture, has its own behavioral patterns. Women transform the house in a way that reflects identity and personality characteristics, and in case not happen, the adaptation process of the space inhabited becomes unhealthy and the satisfaction felt about the space decreases.

In this study, the behavior of women in appropriation was examined over six residences actively used by their owners in Giresun Zeytinlik District, which is a first-degree urban protected area. Comparing original and existing plans, changes that have been made and changing behavior patterns identified, and with the questionnaire study applied to the user women and the observations made, with the survey study applied to the user women and the observations made, the home appropriation criteria were investigated. It has been observed that women living today in these houses, which were built under very different conditions and as a result of different needs, were the ones who achieved the most spatial satisfaction.

Key Words: Appropriation, Women and Place, Women and house, Giresun Zeytinlik Houses.

1. GİRİŞ

İnsanlar sahip oldukları toplumsal ve kişisel değerler doğrultusunda içinde buldukları mekanlarla doğrudan bir ilişkiye girerler. Bu ilişki, karşılıklı bir devinim sonucu içinde yaşayanları yaşam boyu sürecek olan bir ilişkiler ve oluşumlar evrenine sürükler. Bu evren içinde konutlar, kullanıcı ile ilişkinin en üst düzeye çıktığı mekanlardır (Örer, 2002). Kadınlar ise toplumun kendilerine biçtiği rolün gereği olarak aile bireyleri arasındaki ilişkilerin ekseninde yer aldığı gibi, özellikle de geleneksel konut kullanımında mekânsal ilişkilerin de ekseninde yer alırlar.

Kendileme, İnsanın çevresine biçim verme yoluyla sahip çıkmasıdır. Bu sırada kişi çevresine kendinden bilgiler aktarmakta, ona isteklerini kabul ettirmekte ve onu kişiselleştirmektedir. Bu durum mekanın “yer”leşmesi ve anlam kazanması bağlamında daha etkindir. Böylelikle o yeri gerçekten bizim olarak adlandırabilir, kendimize ait olduğunu ifade ederiz. Kişiselleşmenin kendilemeden farkını işte bu ifade oluşturmaktadır (Ellialtıoğlu, 2007).

Kadının mekan deneyiminin doyum ya da doyumsuzlukla sonuçlanmasında kendileme anahtar kavram niteliğindedir ve kültürel normlarla belirlenen diğer davranış kalıpları gibi kültürden kültüre değişiklik gösterir (Gür, 2000). Konutu, kadının eylemleri için gerekli bir donanım, bir hammadde olarak görürsek; bu hammadde kadının ve toplumun kendi yaşantısına, kültürüne, algısına, değerlerine ve birçok başka etkene göre biçimlendirmesi ve düzenlenmesi, mekanın kişiselleştirilmesi ve kendilemesinin temellerini oluşturmaktadır (Bilgin, 2003).

Kullanıcıların konut üzerindeki mülkiyet durumu da, kendileme davranışı ile sıkı bir ilişki içerisindedir. Erkeklerle karşılaştırıldığında, ev sahibi olmak kadınlara daha fazla güvenlik hissi vermektedir. Konutun içinde istediği değişiklikleri yapabilme, yerleşiklik hissi, konut sahibi olmayı isteme nedenleri arasında gösterilmiştir (Karakahan, 2009).

İnsanlık tarihi boyunca kültüre bakıldığında maddi ve manevi sembollerle karşılaşılmaktadır. Toplumdan topluma değişiklik ve çeşitlilik gösteren bu unsurların oluşumunda yerleşik olma, göçebe olma, inanç sahibi olma, medeniyet oluşturan bir millete mensup olma, medeniyet oluşturan millete mensup olmama gibi birçok etken yer almaktadır (Koca, 2012). Kadın ve mekan ilişkisi erkeğinkinden çok farklıdır. Kadın, mekana erkekler gibi uzak değildir; samimidir, yakındır. Anlam yüklü, ruhu olan eşyaları eskiseler bile kadının vazgeçilmezleri olabilirler. Çalışan, üreten, doğuran ve konutun öznesi olan kadın biçimsel olarak varlığını pek çok nesnede hatırlatmıştır. Toplumun değer yargıları sembollerle ifade edilirken kadın ve onun üretkenliği birçok sembolik anlatımla dile getirilmiştir (Gezer, 2009). Kadının konutu, kendini, zevkini, sanatını ifade ettiği yegane mekan haline gelmiştir. Kullanılan eşyalar, eşyaların sahip oldukları motifler yolu ile mesajlarını iletmiştir. Aynalı köşkler, makyaj masaları, vitrinler, kırlentler, danteller hep bu sembolik anlatım biçimlerinin yansımalarını içerir (Gezer, 2009).

Bireyin kültüründen tamamen soyutlanmış olması düşünülemezden önce kültürel filtreler kişiselleştirme olgusundaki belirleyimci olması bakımından önemlidir, fakat tek başına yeterli değildir. Aynı kültür içerisinde de kişiden kişiye, zamandan zamana farklılıklar gösterir. Kişiselleştirme kültürel gözlük üzerine takılmış, her şeye karşın bireye ait bir gözlük gibidir (Gür, 2000).

Mimarlık, maddi dünyayı insanların yaşamıyla uyumlu hale getirmeye uğraşır. Yaşadığımız ortamı düzenleyerek, insan ve çevresi arasındaki ilişkileri düzenler, kontrol eder ve insan eylemlerine elverişli bir ortamın yaratılmasında rol alır (Erkman, 1973). Amacı insan olan bu eylemde, genel çözümler üretmek zamanın getirdiği bir zorunluluk olsa bile, çözümlerin öznelenebilecek yani; kendilenebilecek şekilde önerilmesi veya buna izin vermesi, insanlar ve kişisel farklılıkları açısından gerekliliktir. Yeni bir mimari üretimin bu gerekliliklere cevap verecek biçimde tasarlanması beklenen bir durumdur. Fakat geleneksel değeri olan ve değişime sınırlı ölçüde cevap veren mekanlara kullanıcıların nasıl uyum gösterdiği, bu mekanları nasıl

kendiledikleri, ve bu kullanıcının “kadın” olması durumunda kendilemenin kazandığı boyut ancak yerinde yapılan çalışmalar ile tespit edilebilir.

Bu çalışmada, kadınların yaşadıkları konutları ve dolayısıyla dünyalarını hangi yollardan değiştirmeye giriştikleri, sınırları çizilmiş mekanlarda kendilerini nasıl dile getirdikleri araştırılmıştır. Seçilen alanda geleneksel bir bakış açısıyla oluşturulmuş mekanların özellikleri davranış açısından geçmişe dönük bir biçimde incelenmiştir. Daha sonra bugünün kullanıcısı olan kadınların bu mekanları algılayış biçimlerini, diğer insanlarla birlikte nasıl yaşadığını ve içselleştirdiğini, kendilediğini inceleyerek, tasarımcıya yeni bir bakış açısı getirmek ve esnek, katılımcı tasarım anlayışını yaygınlaştırmak hedeflenmiştir.

Çalışma, mekanı algılayan özne olan kadın tarafından ele alınmıştır ve bireyin kimliğinin mekana etkisi araştırılmıştır. Kadınların ve kişisel farklılıklarının, mekanların daha önce tanımlanmış sınırlarından ayrı bir şekilde nasıl yorumlandığı ifade edilmeye çalışılmıştır.

2. ARAŞTIRMADA İZLENEN YOL VE YÖNTEM

Bu çalışmada kadının konutu kendileme davranışı değişimin sınırlı bir ölçüde gerçekleştirilebildiği, geleneksel mimariye sahip Giresun Zeytinlik Mahallesi üzerinden incelenmiştir. Bölgedeki konutların birçoğu sahipleri tarafından terk edilmiş fakat sahiplik ilişkisi devam ediyor olduğu için, araştırma yalnızca aktif olarak kullanılan altı konut üzerinden yapılmıştır. Altı konutun orijinal ve güncel planları üzerinden yapılan değişiklikler tespit edilmiş, kullanıcı kadınlara uygulanan anket çalışması ile kadınların demografik özellikleri ve konutu kendileme ölçütleri araştırılmıştır.

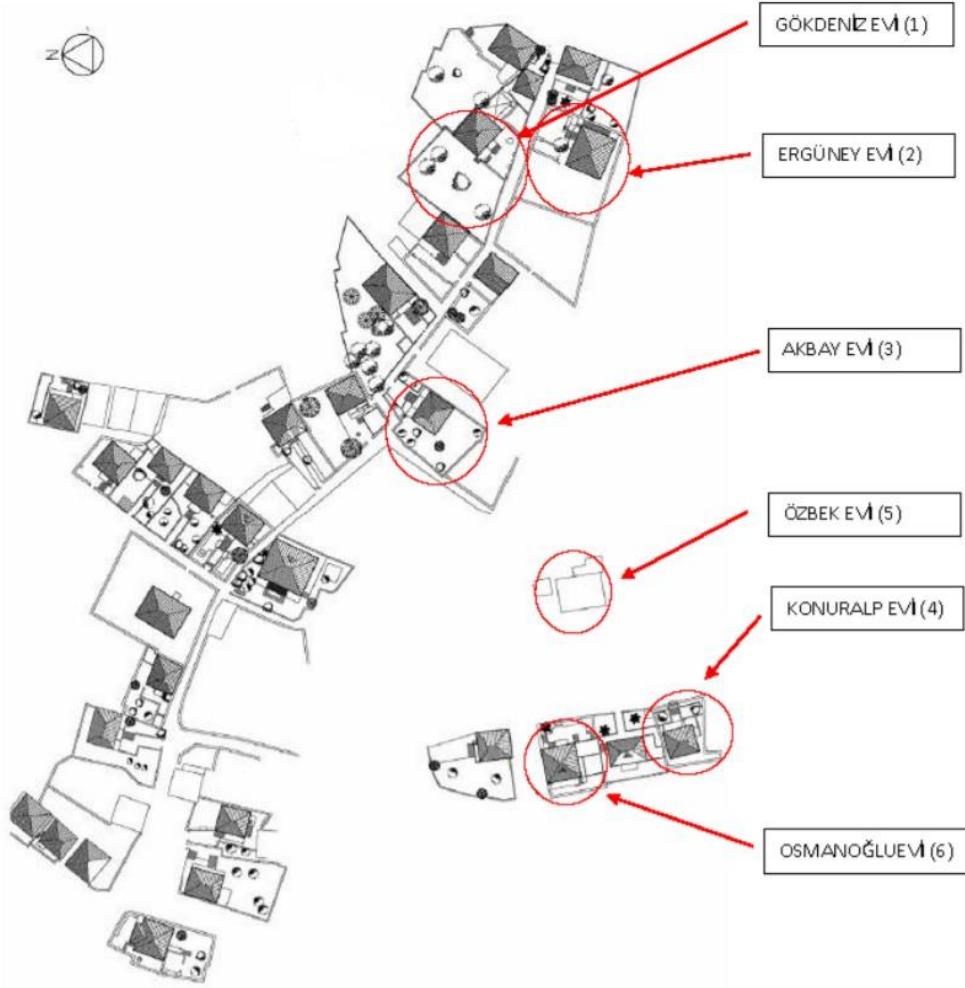
Gözlem yöntemi ile anket formunda elde edilen bilgilerin daha sağlıklı değerlendirilmesi, aynı zamanda anket formu ile elde edilemeyen kullanıcı, konut ve yakın çevresine ait bilgilerin toplanması sağlanmıştır. Gözlem; fotoğraf, video ve ses kaydı ile durum tespiti, çizim ile durum tespiti, yazılı tespitte bulunma yöntemleri ile yapılmıştır. Görüşme formu ile gözlem yönteminin sonuca ulaşmada bir bütün halinde, birbirleriyle sıkı bir ilişkide olduğu kabul edilmiş ve bu yönde bir değerlendirmeye gidilmiştir.

Zeytinlik Mahallesi'nde 350 yıllık geçmişe sahip Osmanlı döneminin mimari özelliklerini taşıyan evler bulunmaktadır. Geçmişin dokusunu yansıtan tarihi evlerin bulunduğu bu mahalle 1. derecede kentsel sit alanı kapsamında korunmaya değer bulunmuştur. Sit alanı içinde yer alan evler ayırık nizam ve bahçeli olup Dik Sokak ve Düz Sokak olarak adlandırılan iki ana sokak üzerinde sağlı sollu ve karşılıklı olarak bulunmaktadır. Zeytinlik Mahallesi içindeki evler Rumlar tarafından 19. yüzyıl sonları ve 20. yüzyıl başlarında inşa edilen sosyal konut olmasıyla birlikte, Giresun'da yaşamış olan tüm toplumların mimari geleneklerinin kaynaşması sonucu genel olarak ‘Türk Evi’ başlığı altında incelenmektedir (Aksoy, 2002).

Giresun kenti Zeytinlik Mahallesi’ndeki tarihi evlerin bir bölümü zemin ve birinci kat, diğerleri ise bodrum üzeri iki kat olarak inşa edilmişlerdir. Evlerin zemin katına (giriş katı) ya direk bahçe kotundan ya da merdivenle çıkılan bir sahanlıktan girilir. Bodrum katı olan tüm örneklerde, bodrum kata giriş bahçedendir (Aksoy, 2002). Evlerin planları ‘Karnıyarık Plan Şeması’ ve ‘Köşe Sofalı Plan Şeması’ olmak üzere ikiye ayrılmaktadır (İltar, 2011).



Şekil 1: Çalışmada kullanılan konutların ön cephe görüntüleri



Şekil 2: Zeytinlik Mahallesi vaziyet planı üzerinden seçilen konutların gösterimi

3. BULGULAR VE İRDELEME

Demografik sonuçlara göre her bir konut, bir veya birden fazla kadın kullanıcı tarafından kullanılmaktadır. Bu durumda her bir konut için kullanıcı görevdeki tüm kadınlar çalışma içerisinde değerlendirilmiştir. Değerlendirme altı konut arasında yapılmıştır ve değerlendirmeye alınan kadın sayısı dokuzdur.

Tablo 1: *Kullanıcıların demografik bilgileri*

Bilgiler		Kişi Sayısı
Yaş	15-25	-
	25-45	1
	45 Üstü	8
Medeni Durum	Evli	6
	Bekar	3
Öğrenim Durumu	İlkokul	4
	Ortaokul	-
	Lise	3
	Üniversite/Lisansüstü	2
Meslek	Memur	2
	İşçi	-
	Serbest	-
	Öğrenci	-
	Ev Hanımı	7
Oturma Süresi	1-5 yıl	-
	6-15	-
	15 yıl-	8
	Doğma büyüme	1

Tablo 2: *Konutlarda mülkiyet, kullanıcı ve kadının konut seçimine katkısı durumu*

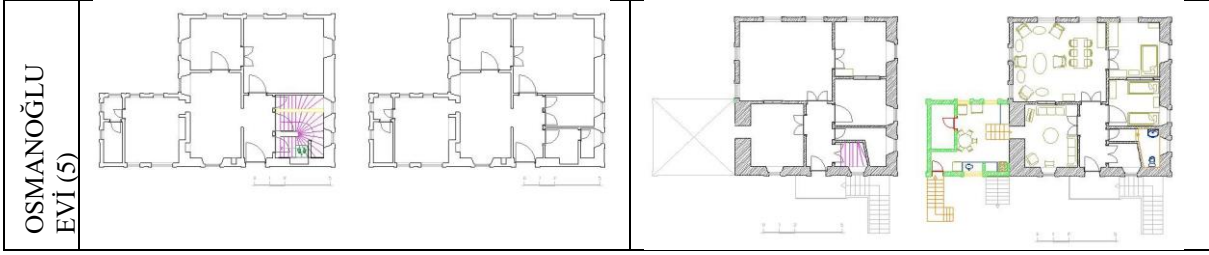
Konutlar	Mülkiyet	Konut Kullanıcısı	Konut Seçimine Kadının Katkısı	
			VAR	YOK
Gökdeniz Evi	Konut Sahibi	Kadın yalnız yaşıyor.		+
Ergüney Evi	Konut Sahibi	İki kız kardeş birlikte yaşıyor.		+
Akbay Evi	Konut Sahibi	Babaanne, anne, baba ve kızları yaşıyor.	+	
Konuralp Evi	Konut Sahibi	Kadın ve eşi yaşıyor.		+
Özbek Evi	Konut Sahibi	Kadın ve eşi yaşıyor.		+
Osmanoğlu Evi	Konut Sahibi	Kadın yalnız yaşıyor.	+	

Bölgede aktif olarak kullanılma durumuna göre seçilen konutların tamamı konut sahibidir. Seçilen konutlarda geçmişte daha kalabalık yaşanmış olmasına karşın, bugün ailenin büyüklüğü bu konutlarda yaşamaktadır.

Yapılan görüşmeler sonucu kadınların birçoğunun konuta gelin olarak geldiği, konut seçimine doğrudan katılmadığı fakat hayatlarının ilerleyen dönemlerinde seçim yapma şansları olmasına karşın bu konutlarda yaşamayı sürdürdüklerini görülmüştür.

Tablo 3 : Konutların Orijinal planları ve güncel planları üzerinden yapılan değişikliklerin analizi

Yapının Adı	Zemin Kat Orijinal ve Güncel Planı		1. Kat Orijinal ve Güncel Planı	
		<p> ■ BUGÜN KULLANILAN DONATILAR ■ EKLENEN DUVAR ■ EKLENEN SABİT DONATI ■ EKLENEN BASAMAK ■ EKLENEN NİŞ ■ IPTAL EDİLEN SABİT DONATILAR ■ IPTAL EDİLEN NİŞLER ■ IPTAL EDİLEN PENCERELER ■ IPTAL EDİLEN KAPILAR ■ IPTAL EDİLEN SABİT DOLAPLAR ■ YIKILAN DUVAR ■ IPTAL EDİLEN MERDİVEN </p>		
GÖKDENİZ EVİ (1)				
ERGÜNEY EVİ (1)				
AKBAY EVİ (3)				
KONURALP EVİ(4)				
ÖZBEK EVİ (5)				



Tablo 4: Konutlarda gerçekleştirilen değişime ilişkin genel değerlendirme

		Gökdeniz Evi	Ergüney Evi	Akbay Evi	Konuralp Evi	Özbek Evi	Osmanoğlu Evi
Eklenen	Duvar	+	+	+	-	-	+
	Sabit Donatı	+	+	+	+	+	+
	Basamak/Merdiven	+	+	-	-	-	+
	Kapı	+	+	+	-	-	+
	Niş	-	-	-	-	-	-
İptal edilen	Sabit Donatı	+	+	+	+	+	+
	Niş	+	-	-	-	-	-
	Pencere	+	+	-	-	-	-
	Kapı	+	-	-	-	+	-
	Sabit Dolap	+	-	+	-	-	-
	Duvar	+	-	-	-	-	+
	Merdiven	-	-	-	-	-	+

Konutların genelinde en fazla değişikliğin sabit donatılarda yapıldığını görülmüştür. Geçmişteki sabit donatılar (çoğunlukla tuvaletlerdeki vitrifiyeler) kaldırılmış ve yerine yeni sabit donatılar eklenmiş. Banyo olarak oluşturulan odalarda tuvalet, lavabo, duş; mutfaklarda evye, ocak bütün evlerde eklenen sabit donatılardır.

- Konutların dördünde duvar eklenmesi yapılmış. Konutun biçimlenişindeki en önemli etken olan duvar ile bazı mekanlar bölümlenmiş ya da bazı mekanlar oluşturulmuştur.
- Konutların dördüne kapı eklenmiş. Kapı eklenen konutların duvar eklenen konutlarla aynı olmasından yeni mekan oluşturulduğu sonucunu çıkarabiliriz.
- Konutların üçünde basamak/ merdiven eklentisi yapılmış. Bunlardan Gökdeniz evi banyoda yerden yükseltme olarak, Ergüney Evi ve Osmanoğlu Evi'nde zemin katın iptali nedeniyle birinci kata yapılan direk merdivenlerdir. Bu konut sahiplerinin azalan kalabalık yaşamları sonucunda konutlarını küçültme gereksinimlerinden doğmuştur.
- Konutların ikisinde kapılar iptal edilmiş. Bunlar bir odanın iptali anlamını taşıyan değişiklikler değildir. Gökdeniz Evi'nde bir değişiklik olarak yapılmış, Özbek Evi'nde de gereklilik duyulmadığı için bu değişiklik yapılmış.
- Sabit dolaplar evlerin çoğunda işlevini yitirmiş olmasına rağmen iki tanesinde tamamen iptal edilmiş.
- Duvar yıkımı Gökdeniz Evi'nde koridora kapısı olmayan odanın koridora kapısının açılması amacıyla yıkılmış, Osmanoğlu evinde ise iptal edilen merdivenin bir parçası olması nedeniyle yıkılmış.
- Konutlardan sadece Osmanoğlu Evi'nde merdivenin iptal edildiğini ve merdivenin olduğu kısmın her iki katta da odaya çevrildiğini görüyoruz. Bu değişiklik evin eski dönemlerde farklı kiracılara verilebilmesi amacıyla yapılmış.
- İptal edilen pencerelerden Ergüney Evi'nde olan kapıya çevrilmiş, Gökdeniz Evi'nde olanların biri mutfak dolapları diğeri de banyo nedeniyle iptal edilmiş.

Gökdeniz Evi, mutfağında ve banyosunda en çok değişikliğin yapıldığı ve bugünün koşullarına en çok uyum gösteren konuttur. Bu nedenle de bu konutun bugünün şartlarında en yaşanabilir konut olduğu söylenebilir. Anket çalışması ile de bu konutun kullanıcısı olan kadının konutunda en fazla doyuma ulaşan olduğu sonucu çıkarılmıştır.

Konuralp Evi'nin restorasyon geçirmesine karşın mutfak ve banyosunda en az değişiklik yapılan konut olduğunu ve anket formu neticesinde bu evi kullanan kadının konutundan çok fazla memnun olmadığını görülmüştür.

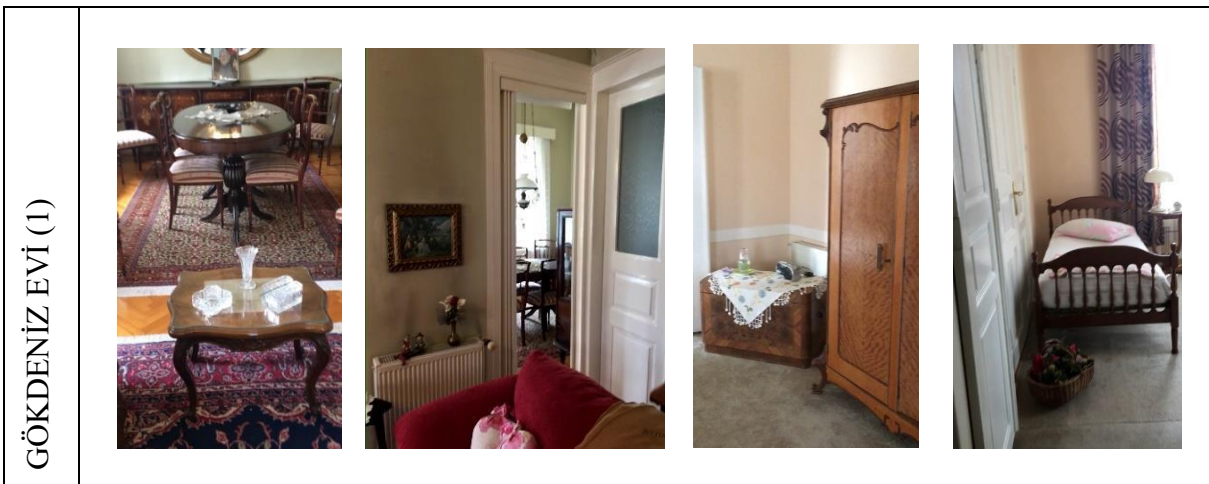
Osmanoğlu Evi'nin sahibi olan kadının imkanlarının yeterli olmadığı ve Koruma Kurulu tarafından engellendiği için evinde yapmak istediği çok fazla değişiklik olmasına karşın yapamadığı görülmüştür.






Çalışma alanı içerisinde seçilen tüm konut sahipleri, gün içerisinde vakitlerinin çoğunu evinde geçiren olgun yaşlardaki kadınlardır, fakat evlerinde istedikleri konforu tam olarak sağlayamamaktadırlar. Zeytinlik Mahallesi, Koruma Kurulunca tescillendikten sonra evlerde çok fazla değişikliğe izin verilmiyor oluşu, kadınların yaşam biçimlerine uygun değişiklikleri yapamamaları açısından onlar tarafından bir dezavantaj olarak karşılanıyor. Fakat yine de kadınlar anılarını yaşattıkları bu evlerde yaşamayı tercih ediyorlar ve başka bir yerde yaşamak istemediklerini belirtiyorlar.

Tüm bu değerlendirmeler sonucunda bir kadının konutunu istediği gibi şekillendirebildiği oranda konutundan memnun olduğu, ama bunun tek başına en önemli etken olmadığı görülmüştür. Kadınlar aynı zamanda anılarına değer veren ve onlarla yaşamaktan haz duyan bir yaradılışa sahiptirler. Yaşadıkları ortamda çok büyük değişiklikler yapamamasalar da duygusal bir bağ hissettikleri mekanlara kimliklerini bir şekilde yansıtip, mutlu olabilecekleri ortamları oluşturabilmektedirler.

Gözlem yöntemi ile, bir yandan görüşme formu ile elde edilen bilgileri destekleyici verilerin elde edilmesi amaçlanırken, bir yandan da görüşme formu ile ortaya çıkarılmayan detaylar elde edilmeye çalışılmıştır. Genelde, çalışmada görüşme formu yönteminin ağırlığı hissedilse de, gözlem ile de bir takım veriler elde edilmiştir. Kadınların konutta kendilerini simgeleme gereksinimini konut genelinde yaptıkları düzenlemelerle hissettirdikleri gözlemlenmiştir.

Tablo 5: Konutların iç mekan donatı detayları



<p>ERGÜNEY EVİ (1)</p>	
<p>AKBAY EVİ (1)</p>	
<p>ÖZBEK EVİ (1)</p>	
<p>KONURALP EVİ (1)</p>	
<p>OSMANOĞLU EVİ (1)</p>	

4. SONUÇLAR

Kendileme, mekanın anlamlandırılması için bir gerekliliktir ve çeşitli biçimlerde mekanları birbirine dönüştürebilir. Bu dönüşümler tamamen kullanıcı kişi veya kişilerin kontrolindedir, çünkü bir noktadan sonra tasarımcının mekanlar için hedeflediği işlevler zamansal, kültürel ya da tamamen kişisel zevk farklılıkları nedeniyle etkisiz kalabilmektedir. Bu anlamda geçmişte bir dönemin şartlarına ve ihtiyaçlarına göre tasarlanmış olan bu konutların bazı detaylarının bugünün kullanışı kadınlar tarafından bir karşılık bulamadığı durumlar olduğu gözlemlenmiştir. O dönemde bu konutların tasarımında kat sayısı, giriş yüksekliği gibi detaylarıyla en belirleyici özelliklerinden biri olan sarnıçlar, bugün kullanılmamaktadır. Müstemilat gibi, o dönemde bu konutlardaki yaşam standardını bize gösteren mekan parçaları da bugün işlevini yitirmiş, çoğu yıkılmıştır. Bodrum katlar çoğunlukla kullanılmamakla birlikte bazı konutlarda yalnızca yakıt ve yiyecek deposu olarak kullanılmaktadır. Tüm bu değişiklikler mekan örgütlenmesinde konutların yapılış amaçlarına göre farklılıklar olmasına neden olmuştur.

Zeytinlik Mahallesi'ndeki bu konutların en dikkat çekici özelliklerinden bir de birbirlerine açılan kapılarıdır. Tüm konutlarda o dönemde ısınma kolaylığı amacıyla birbirine açılacak şekilde tasarlanmış kapıların, bugünün kullanıcı kadınları tarafından benimsenmediği görülmüştür. Kapılar, hem kapalı olarak, hem de önlerinde mobilya olacak şekilde giriş çıkışı kesin olarak engelleyecek şekilde kullanılmaktadır. Kapı yok sayılarak mahremiyeti arttırmak hedeflenmiştir.

Kişisel bir istek olmanın çok ötesinde bugün yaşamsal bir gereksinim olan mutfak ve banyonun, bu konutlarda çok kısıtlı şekillerde oluşturulduğu görülmüştür. Bugün bu konutlarda yaşayan kadınlar, konut içerisindeki odalardan bazılarında bu mutfak ve banyo mekanlarını sınırlı ölçüde de olsa oluşturabilmiş; konutlarını yaşanır hale getirmişlerdir. Konutunda bu dönüşümü istediği oranda, en iyi şekilde sağlayanların, mekansal doyuma en fazla ulaşanlar olduğu sonucuna varılmıştır.

Konutların tavanlarının çok yüksek olmasının, zemin ve tavanlarda ahşap malzeme kullanılmış olmasının ve kapıların üzerindeki havalandırma boşluklarının, bu evleri kullanıcıları için vazgeçilmez kılan özellikler olduğu görülmüştür. Yani kadınlar, konutlarındaki detayların yaşam biçimine uygun kısımlarını hayatlarına katmış, onları kişisel zevkleriyle yoğurmuş, onlarla birlikte şekillenmiş; yaşam biçimlerine uygun düşmeyen kısımlarını ise değiştirebildiği oranda değiştirmiş, değiştiremediyse terk etmiş ve yok saymıştır.

Araştırma sonucunda konutların kullanıcısı kadınların, alanın kentsel sit alanı olmasının getirdiği bir takım kısıtlılıkların da etkisiyle istediği değişiklikleri istediği oranda yapamamalarına karşın, konutlarını başka hiçbir yere değiştirmeyeceklerini söyledikleri görülmüştür. Bunun en önemli sebeplerinden biri de kullanıcı kadın grubunun 50 yaş üstü olması ve hepsinin konutlarında 20 yıldan uzun süredir yaşıyor olmalarıdır. Hemen hiçbir kadın konutların seçimine katılmadığı halde, çocukluklarının geçtiği veya evlenip gelin olarak geldikleri bu konutlarla duygusal bir bağ kurmuşlardır. Buradan konut seçimine katılmanın konutu sahiplenmede önemli bir rol oynadığını bilmemize karşın, konutla bağ kurmak için tek başına yeterli olmadığını sonucuna ulaşılmıştır.

Mekanlar sahip oldukları anlamları onu kullanan insanlarla birlikte yaşayarak kazanırlar. Konutların hemen hepsinde eski eşyaların kullanılmaya devam etmesinin sebebi sahiplerinin yeni eşyalar alacak durumda olmamaları değil, bu anıları yaşatmak istemesidir. Konutlarında kendi gençliklerine, aile büyüklerine, eşlerine, çocuklarına ait birçok detay saklıdır. Sehpaların üzerlerinde gelinlik çeyizlerinden ya da annelerinden kalma örtüler, çerçevelerde gençliklerine, çocuklar ve torunlara ait fotoğraflar, gümüşlüklerin içerisinde hatırası olan kalabalık eşyalar, doğaya yakınlığı simgeleyen çiçekler hep kadının konutu sahiplenme ve onu kendi kişisel arzuları doğrultusunda şekillendirmesi ile ilgilidir.

Araştırılan konutların her birinin aynı kültürel altyapıya sahip kadınlar tarafından kullanılıyor olmasının verdiği benzerliklerin olmasının yanında, hiçbirinin birbirine tam olarak benzemeyişinin altında kişisel farklılıklar yatmaktadır. Kadınlar, yaşadıkları ortamlarda kişisel zevk ve yaşam biçimlerini simgeleyen düzenlemelere ihtiyaç duyarlar ve bu davranış biçimi de ortalaması alınabilecek bir davranış biçimi değildir. Her birey kendisine özgü farklı özelliklere sahiptir. Mimari açıdan da sosyal açıdan da bu farklılıkları önemseyerek dikkate almak, farklılıklarıyla yaşamlarını sürdürmelerini sağlamak gelişmelerine katkı sağlamaktır.

KAYNAKÇALAR

- Açııcı, F. K. (2013). Sınır Kavramı ve İç Mekan İlişkisi: Yaşama Mekanları Örneği, Doktora Tezi, Karadeniz Teknik Üniversitesi, Fen Bilimleri Enstitüsü, Trabzon.
- Akpınar, A. (2010). Bakay B. ve Dedehayır H., Kadın ve Mekan Tutsaklık mı Sultanlık mı?, Turkuvaz Kitapçılık ve Yayıncılık A.Ş., İstanbul.
- Alkan, A. (2009). Cins Cins Mekan, Varlık Yayınları, İstanbul.
- Altındal, A. (1985). Türkiye’de Kadın, Süreç Yayıncılık ve Tanıtım Ticaret Ltd. Şti., İstanbul.
- Aluçlu, İ., Özyılmaz, H., Baran, M. (2006). “Kullanıcı Gereksinimlerinin Geleneksel ve Güncel Konutlarda Mimari Tasarıma Yansımaları: Diyarbakır Örneği”. 7. Milletlerarası Halk Kültürü Sempozyumu.
- Bilgin, N. (2003). Sosyal Psikoloji Sözlüğü: Kavramlar, Yaklaşımlar, Bağlam Yayıncılık, İstanbul, 2, 199.
- Caporal, B. (1982). "Kemalizmde ve Kemalizm Sonrasında Türk Kadını. (Çev.) Ercan Eyüboğlu, Türkiye İş Bankası Kültür Yayınları, Ankara (1982).
- Çakır, S. (2009). Mekanın Kadınlar Açısından Kurgulanışına Kuramsal ve Tarihsel Süreç İçinde Bakmak, Derleyen Akpınar A.; Bakay G.; Dedehayır H., Kadın ve Mekan, Turkuvaz Kitapçılık ve Yayıncılık A.Ş., İstanbul, 133-149.
- Edgü, E. (2003). “Konut Tercihlerinin Mekansal Dizin ve Mekansal Davranış Parametreleri İle İlişkisi”, Doktora Tezi, İstanbul Teknik Üniversitesi /Fen Bilimleri Enstitüsü, İstanbul.
- Elliältioğlu, B. (2007). Mekanda Kişiselleşme ve Kendileme, Yüksek Lisans Tezi, İstanbul Teknik Üniversitesi, Fen Bilimleri Enstitüsü, Mimarlık Ana Bilim Dalı, İstanbul.
- Erkman, E. (1982). "Mimari Tasarım için Bir veri Yöntemi olarak Çevre Analizi", İstanbul.
- Ersoy E. (2009). Cinsiyet Kültürü İçerisinde Kadın ve Erkek Kimliği-Malatya Örneği-, Fırat Üniversitesi Sosyal Bilimler Dergisi, 19, 2, 209-230.
- G. Solak, S. (2014). “Mekan-Kimlik Etkileşimi ve Kentsel Mekandaki Tezahürleri, Doktora Tezi”, Gazi Üniversitesi/Sosyal Bilimler Enstitüsü, Ankara.
- Görenli, M. (2015). Çevre Psikolojisi İnsan-Mekan İlişkileri, İstanbul Bilgi Üniversitesi Yayınları 317, İstanbul.

- Günel, B. (2006). İnsan-Mekan İletişim Modeli Bağlamında Konutta Psiko-Sosyal Kalitenin İrdelenmesi, Doktora Tezi, İstanbul Teknik Üniversitesi, Fen Bilimleri Enstitüsü, Mimarlık Ana Bilim Dalı, İstanbul.
- Gür, Ş.Ö. (2000). Doğu Karadeniz Örneğinde Konut Kültürü, Yapı Endüstri Merkezi Yayınları, İstanbul.
- Gür, Ş.Ö. (1996). Mekan Örgütlenmesi, Gür Yayıncılık, Trabzon.
- Gür, Ş.Ö., EROL Ş.Y. (2013). “ Ev: Kadın Büyürken...”, International journal of Architecture and Planning, , 2, 101-131.
- İltar, G. (2011). Giresun İli Kentsel Konut Mimarisi, Doktora Tezi, Gazi Üniversitesi / Sosyal Bilimler Enstitüsü, Ankara.
- İltar, G. (2017). Konut Orjinal Planları, Arşiv.
- Kalemci,F. (2017). “Geleneksel Konutlarda Kadının Konutu “Kendileme” Davranışı: Giresun Zeytinlik Mahallesi Örneği”, Yüksek Lisans Tezi, Karadeniz Teknik Üniversitesi/ Fen bilimleri Enstitüsü, Trabzon.
- Karaman, O. (1999). Giresun Kazası (1850-1900), Doktora Tezi, Atatürk Üniversitesi, Sosyal Bilimler Enstitüsü, Tarih Ana Bilim Dalı, Erzurum.
- Karasözen, R. (1993). “Kültürel Değişim Süreci İçinde Türk Konutlarının Mahremiyet Açısından İncelenmesi”, Yüksek Lisans Tezi, Anadolu Üniversitesi/ Fen Bilimleri Enstitüsü, Eskişehir.
- Kaymak, G. (1984). Konut Biriminde Fonksiyonel Değişme ve Fiziksel Değişme İlişkileri, Karadeniz Teknik Üniversitesi, Fen Bilimleri Enstitüsü, Mimarlık Ana Bilim Dalı, Trabzon.
- Koca, S. K. (2012). Türk kültüründe sembollerin dili.
- Köse, A. (2005). “Türkiye’de Geleneksel Kırsal Konut Plânlarında Göçebe Türk İzleri”, Afyon Kocatepe Üniversitesi, Sosyal Bilimler Dergisi, 7, 2.
- Örer, G. (2002). “Konut-Kimlik Ev-Modeli ve Modelin Bir Örnek Olarak İstanbul Kenti’nde Uygulanması”, Doktora Tezi, İstanbul Teknik Üniversitesi, Fen Bilimler Enstitüsü, İstanbul.
- Ünügür, M.,Turgut H. (1991). Çağdaş Türk Evinin Kültürel Özünü Ne Olmalıdır, Türk Halk Mimarisi Sempozyumu Bildirileri Kültür Bakanlığı Halk Kütüphanelerini Araştırma Dairesi Yayınları, Ankara, 227-240.
- Yağcı, Y. (1998). “Kadın-Konut Etkileşiminde Rol Oynayan Tasarım Parametrelerinin Belirlenmesi”, Yüksek Lisans Tezi, İstanbul Teknik Üniversitesi / Fen Bilimleri Enstitüsü, İstanbul.