



Koronavirüs Salgınının Müze Ziyaretleri Üzerine Etkisi: İzmir Örneği

The Impact Of The Coronavirus Outbreak On Museum Visits: The Case Of Izmir

Arş. Gör. Dr. Mahmut BARAKAZI

Harran Üniversitesi, Turizm ve Otel İşletmeciliği Yüksekokulu, Konaklama İşletmeciliği Bölümü, Şanlıurfa/Türkiye
ORCID ID: orcid.org/0000-0002-2468-7981

ÖZET

Bu araştırmanın amacı, 1929-1948 yılları arası gazete haberlerinden hareketle Bayburt ilini kentleşme, sosyal ve Kültür amaçlı seyahat eden birey veya gruplar için varış yaptıkları destinasyonların geçmişi, gelenekleri ve toplumsal değerleri hakkında bilgiler sağlayan müzeleri ziyaret etmek önemli olarak kabul edilmektedir. Seyahat öncesinde hangi tür müzelerin olduğu ve müzelerde yer alan eserlerin özelliği hakkında araştırma yapan turist sayılarının varlığı son dönemlerde hızla artmaktadır. Bu bağlamda müze ziyaretlerinin seyahatin bir parçası olmasının yanı sıra bazen de seyahatin asıl amacı olduğu anlaşılmaktadır. Ancak kriz dönemlerinde (ekonomik, savaş, politik, doğal afet) olduğu gibi salgın durumlarında da turizm faaliyetleri olumsuz etkilenmekte ve buna bağlı olarak müze faaliyetleri de düşüş göstermektedir. Türkiye’de Koronavirüs salgınından olumsuz etkilenen ülkelerin başında gelmekte ve müze ziyaretleri ciddi oranda düşüş göstermektedir. Bu kapsamda, araştırmanın amacı, Koronavirüs salgını sırasında İzmir’de ki müzelere gelen ziyaretçi sayısını bir önceki yıla göre karşılaştırmak ve istatistiksel rakamların yaşadığı değişimi ortaya koymaktır. Araştırma yöntemi olarak ikincil veri analizi kullanılmış ve müze istatistiklerinden faydalanılmıştır. Araştırmadan elde edilen sonuçları incelendiğinde Koronavirüs salgınının diğer krizlerden daha olumsuz etkiler ortaya koyduğu anlaşılmaktadır. Ancak kısmen de olsa Haziran 2020 tarihi itibarıyla müze ziyaretlerinin tekrar gerçeklemeye başladığı da görülmektedir.

Anahtar Kelimeler: Pandemi, Koronavirüs, Turizm, Müze

ABSTRACT

It is considered important to visit museums that provide information about the history, traditions and social values for individuals or group straveling for cultural purposes. The number of tourists has been increasing rapidly recently who have researched what types of museums exist before traveling and the characteristics of the artifacts in the museums. In this context, it is understood that museum visits are not only part of the travel but also sometimes the main purpose of the travel. However, in times of crisis (economic, war, political, natural disaster) as well as in epidemic situations, tourism activities are negatively affected and museum activities also decrease accordingly. In this context, the aim of the research is to compare the number of visitors to museums in Izmir during the Coronavirus outbreak with the previous year and to reveal the change experienced by statistical figures. Secondary data analysis was used as a research method and museum statistics were used. When the research results are examined, it is understood that the coronavirus epidemic has more negative effects than other crises. However, it is also seen that museum visits again begin as of June 2020.

Keywords: Pandemic, Coronavirus, Tourism, Museum

1. GİRİŞ

Boş zaman ve yeterli imkânlarla sahip olan insanların kendini gerçekleştirmek için seyahatlere ve rekreatif etkinliklere katılım gösterdiği bilinmektedir. Bu kapsamda belirli bir noktadan farklı bir noktaya veya turistik bir mekâna yapılan ziyaretler turizm hareketlerinin bir parçası olarak kabul edilmektedir (Mckercher ve Lau, 2008:356). Dinlenme ve eğlenme güdülerinin yanı sıra kültürel amaçlı seyahatlerin son yıllarda hızla artış gösterdiği görülmektedir. Turizm faaliyetlerinin gerçekleştirilmesinde kültürel faaliyetlere olan talebin artması neticesinde kültürel miras değerlerinin turizm vasıtasıyla gelecek kuşaklara ve farklı medeniyetleredaha hızlı aktarılabilceği ifade edilmektedir (DuCros, 2001:165). Ayrıca kültür turizmiöğelerinden birisi olan ve turistlerin bilgi birikimini artıran müze ziyaretlerinin çekiciliği gün geçtikçe artmaktadır (Gül ve Gül, 2017:57). Özellikle de ziyaretçilerin ilgili olduğu bilim ve sanat dallarının eserlerini barındıran müzeler cazibe merkezi olmaktadır. Ziyaretçilerin kültürel birikim ve bilgi düzeyini artırması nedeniyle müze ziyaretlerine önem gösterdiği ve tercih etme noktasında öncelik verdiği gözlemlenmektedir.

20. yüzyıldan itibaren seyahat hareketlerinde ve tur rotalarında müzelerin sıklıkla tercih edildiği görülmektedir. Arkeoloji, sanat, tarih ve kültürel değerler taşıyan bilimsel ve tarihi zenginliklerin sergilendiği müzeler, kültürel deneyim gerçekleştirmek isteyen turistlerin odak noktası haline gelmiştir (Harrison ve Shaw, 2004:24). Ancak 2019 yılının son aylarında Çin Halk Cumhuriyetinin Wuhan şehrinden çıkarak tüm dünyaya yayılan Koronavirüs salgını sonucunda müze faaliyetleri de olumsuz etkilenmiş ve insan sağlığını korumak için faaliyetlerine ara vermiştir. Mayıs 2020 tarihi itibariyle seyahat kısıtlamaları ve sokağa çıkma yasaklarının gevşetilmesi ile birlikte turizm faaliyetleri de açılmaya başlanmıştır. Sağlık endişesi ve salgının boyutu nedeniyle ilk başlarda çekimser davranan insanlar, psikolojik ve ruhsal açıdan rahatlamak için sosyalleşme ve turistik faaliyetlere kısmen de olsa yönelmişlerdir (Carroll ve Conboy, 2020). Araştırma, pek çok medeniyetin yaşam izlerini ve kültürel değerler açısından zengin eserleri içerisinde barındıran İzmir ilindeki müzeleri kapsamaktadır. Bunun nedeni İzmir'in müzelerini ziyaret eden kişi istatistiklerinin ilgili kurum tarafından her ay yayınlanması ile ikincil verilere erişilebilir olmasıdır. Bir diğer yandan bu durum araştırmanın sınırlılığı olarak ta kabul edilmektedir. Araştırmadan elde edilen bilgiler ışığında kısıtlamaların kaldırılmasıyla birlikte sağlık endişeleri olsa da insanların müze ve ören yerlerini ziyaret etme isteklerinin istatistiklere yansdığı görülmektedir. Bununla birlikte mesafeli ve kapasiteli kota uygulamalarının müze ziyaretlerini olumsuz etkilediği de düşünülmektedir.

2. KAVRAMSAL ÇERÇEVE

Turizmin çeşitliliğini artırarak klasik turizm hareketlerine ötesine geçilmesinde kültür turizmini stratejik bir rolü bulunmaktadır. Kültür turizminin en önemli faaliyet unsurlarından ve öğelerinden birisi de müzelerdir. Turizm ve müzelerin arasındaki ilişki olumlu geliştiğinde turizm faaliyetlerinde artış görülmekte müzeler ise yeni ziyaretçiler kazanmaktadır. Tarihsel gelişim süreci bakıldığında müzeler seyahatlerin doğrudan nedeni olmasa da zamanla farklı yerlerden gelen ziyaretçilerindeğerli ve tarihi özellikler taşıyan eserleri görmek için müze seyahatleri gerçekleştirdiği görülmektedir. 19. yüzyıldan itibaren ise müzeler, seyahatlerin merkezinde yer almakta ve insanların dikkatini çekmektedir (Jolliffe ve Smith, 2001:150-151). Destinasyon tercih unsuru olmasının yanı sıra müzeler, kent turizminin gelişmesinde ve destinasyonun markalaşmasında fayda sağlamaktadır. Özellikle kültürel mirasa sahip destinasyonların değerlendirmesinde mevcut müze varlıkları ayrı bir cazibe oluşturmaktadır. Avrupa'daki pek çok turistik destinasyonun reklam ve tanıtım politikalarında müzeler ön plana çıkmaktadır (Verbeke ve Rekom, 1996). Örneğin, Fransa'nın Paris şehrinde yer alan Louvre müzesi, Amerika Birleşik Devletleri'nin New York şehrindeki Metropolitan müzesi ve İngiltere'nin Londra şehrinde bulunan British müzesi hem destinasyonunpazarlama stratejisinde hem de destinasyonun tercih edilmesinde ciddi rol oynamaktadır.

Kültürel miras açısından ve cazibe unsurları bakımından destinasyon rekabetinde ciddi bir pazara ve çekiciliğe sahip olan müzeler, kültürel amaçlı seyahatler için önemli bir konumdadır (Hsieh, 2010:4834). Müzeler, turizm faaliyetlerinin bir parçası olması nedeniyle karşılıklı sıkı bir ilişki bulunmaktadır. Turizmin gelişim gösterdiği turist alanlarda müzelere olan talebin de arttığı görülmektedir. Bu bağlamda müzelerin etkin bir şekilde tanıtıldığı ve pazarlandığı turistik destinasyonlar da varış yapan turist sayılarının artması ve ekonomik gelirlerin yükselmesi beklenmektedir. Ayrıca müze sayılarının varlığı rekabet edebilme gücünü artırırken diğer turizm çeşitlerinin de olumlu bir etki oluşturmaktadır. Müze ziyaretlerinin en önemli avantajlarından birisi de her yaşta insana hitap edebilen bir çeşitliliğe sahip olmasıdır. Örneğin, tarih ve arkeolojik eserlerin yer aldığı müzeler kültür turistleri tarafından genellikle ziyaret edilirken farklı temaları barındıran bilim, sanat, doğa ve astronomi gibi eserlerin yer aldığı müzeler, her yaşta insanın yer aldığı çocuk, genç ve üçüncü yaş grubu tarafından tercih edilmektedir. (Kervankıran ve Eryılmaz, 2015:602). Müze sözcüğü Latince kökenli olup (esin perileri) tapınağı demek olan “museum” kelimesinden gelmektedir. Ayrıca, Antikçağ Yunan kaynaklarında geçen Mouseion adlı bir tapınağın içerisinde yer alan İskenderiye kütüphanesi, eğitim alanları, bilim merkezi ve sanat eserleri ile “müze” kavramına ilham verdiği ve oluşum itibarıyla bu kavramı kapsadığı ifade edilmektedir. (Karabıyık, 2007). Müze, ‘Toplumun hizmetinde olan ve onun gelişimi için çalışan, insanlığın somut ve somut olmayan kültürel mirası ile çevresini tanıması ve sahiplenmesi amacıyla ilmi yöntemlerle açığa çıkaran, inceleyen, değerlendiren, koleksiyonlar oluşturan, koruyan, tanıtan, sürekli ve geçici olarak sergileyen, eğiten, kültürel, sanatsal zevkini ve dünya görüşünü geliştirmesinde etkili olan, kamuya açık, kar amacı gütmeyen daimi kuruluştur’ (KVMGM, 2020). Bir başka tanıma göre ise Müze, öğreten, eğlendiren ve düşündürülen yönleriyle insanlığın ve doğanın ortak noktalarını konu edinmektedir. Bununla birlikte korumacı, araştırmacı ve sergileyici rolleriyle toplumun sosyal ve bilişsel gelişimine aracılık eden özel ve kamu olmak üzere iki türde hizmet gösteren kalıcı bir kuruluştur (ICOM, 2019). Tanımlardan da anlaşılacağı üzere müzeler hem kapsam açısından hem de hitap ettiği farklı kesimler açısından çeşitlilik barındıran bir yapıya sahiptir. Bu nedenle farklı kategorilere ayrılmaktadır. Müze çeşitlerinin farklılaşmasında kullanılan temel nokta, müzede sergilenen eserlerin yer aldığı koleksiyonlarınayırımıdır. Koleksiyonlarına göre müzelere bakıldığında (İsmayilov, 2007; akt:Sezer, 2010:47);

- Arkeolojik ve Tarihi Müzeler
- Sanat Müzeleri
- Etnografya Müzeleri
- Doğa Bilimi Müzeleri
- Yer Bilimi Müzeleri
- Bilim ve Uzay Müzeleri
- Savaş Müzeleri
- Endüstri Müzeleri
- Teknoloji Müzeleri vb. şeklinde sınıflandırıldığı görülmektedir.

Tarihi bilgiler edinmek, sanatsal değer taşıyan yapıtları deneyimlemek ve ilgi duyulan alanlarda eserleri görmek isteyen ziyaretçiler, geçmiş ve gelecek arasındaki bağlantıyı kurmak ve empati yeteneğini geliştirmek için müzelere talep göstermektedirler. Bu açıdan müzeler, ziyaretçiler için cazibe merkezi olmakta ve tercih edilmesinde etkin rol oynamaktadır. Bir diğer yandan son yıllarda müzelere olan talebin dikkat çekmesi nedeniyle müze arzında da ciddi artış yaşanmaktadır (Miles, 2002:1176). Müzeler, diğer turizm çeşitleri ile rekabete girmesinin yanı sıra kendi alanında büyük bir yarış içerisinde. Dünya genelinde pek çok müze varlığına sahip olan destinasyonlar, ziyaretçi sayısında ki payı artırabilmeyi ve pazarda daha fazla söz sahibi olmayı hedeflemektedirler. Bu nedenle de hizmet kalitesinde gerekli standartları sağlamayı ve mevcut politikalarını korumayı amaçlayarak ziyaretçi memnuniyetinde öne çıkmayı istemektedirler. Bu koşulları yerine getirebilen müzelerin ziyaretçi varışlarında diğer müzelere kıyasla daha üst sıralarda yer aldığı gözlemlenmektedir (Altunel, 2013).

Kültürel amaçlı yapılan müze ziyaretleri, son yıllarda sosyalleşme ve bilgi sahibi olma amacının yanı sıra eğlenme ve rahatlama gibi güdülerle yapılan sosyal bir rekreatif etkinlik olarak da görülmektedir. Bunun yanı sıra farklı destinasyonlardan gelen ziyaretçilerin toplumun tarihi ve gelenekleri konularında da deneyim sağlaması da müze farkındalığını artıran unsurlar olarak ortaya çıkmaktadır. Müzeler, kronolojik açıdan kalıcı eserler ortaya koyarak ziyaretçilerin tarihi ve merak güdülerini tetiklemektedir (Lennon ve Foley, 1999:47). Ayrıca destinasyona sağladığı olumlu imaj, ekonomik gelir ve istihdam olanakları bölgenin daha yüksek seviyelere ulaşmasına fayda sağlarken büyük şehir statüsündeki destinasyonlar müzeleri kültürel sembol ve bölgesel değerler olarak tanımlamaktadır. Bunun nedeni müzelerin bulunduğu destinasyonun tarihini, geleneklerini, buluşlarını ve kimliğini yansıtan değerleri bir araya getiren yapılar olması ve destinasyonun ekonomik kalkınmasına yüksek miktarda katkı vermesidir (Brida vd., 2012:730). Özellikle Avrupa ve Kuzey Amerika’da ki gelişmiş ülkeler başta olmak üzere müzelerden sağlanan gelirin ekonomik döngü içerisinde olumlu etki oluşturması ve turist varışlarında tercih unsuru olması nedeniyle diğer turizm hareketlerini de desteklemesi müzelerin sağladığı faydalı çıktıları ortaya koymaktadır (Plaza, 2000).

Müze ziyaretleri de teknolojik gelişime bağlı olarak dönüşüm sağlamaktadır. Kulaklık, yönlendirme ekranları, simülasyon cihazları ve eser barkod okutma gibi uygulamalar ile hızlı bir şekilde bilginin kaynağına ulaşılabilir. Örneğin, İngiltere’de müze gezisi düzenleyen öğretmenlerden bazıları sınıfta anlattıkları ders çıktılarını teknolojik araçlar yardımıyla müzede uygulamalı bir şekilde tekrarlayarak bilimsel faaliyetler düzenlemektedirler (Hsi ve Fait, 2005). Eğitimsel amaçların yanı sıra bireysel teknoloji araçları ve ekipmanlar kullanılarak ta müzeler gezilmektedir. Bu sayede ziyaretçiler zaman tasarrufu sağlamanın yanı sıra müzede yer alan eserler hakkında da en üst seviyede deneyim elde etmektedirler. Edindikleri deneyim ve tecrübeleri sosyal medya iletişim araçları ile paylaşan ziyaretçiler, müzenin markalaşması, tanıtılması ve pazarlanması noktasında ciddi katkı sağlamakta ve ziyaretçi potansiyeline sahip kişileri motive ederek teşvik etmektedir (Weilenmann vd., 2013).

Kriz dönemlerinde diğer tüm sektörler de olduğu gibi turizm sektöründe yer alan bütün faaliyetler olumsuz olarak etkilenmekte ve genellikle ziyaretçi sayıları hızla düşmektedir (Hall, 2010:402). Kültür amaçlı seyahatlerden birisi olan ve eğitim, bilim, sanat vb. gibi çeşitli nedenlerle yapılan müze ziyaretleri de kriz dönemlerinde ciddi şekilde etkilenmektedir (Petrevska, 2012). Son yıllarda ortaya çıkan SARS virüsü, Irak Savaşı, 2008 Ekonomik krizi gibi olaylar müze ziyaretlerini etkilese de 2019 yılının son aylarında tüm Dünya’ya yayılan Koronavirüs salgını kadar olumsuzluk meydana getirmemiştir. Koronavirüs salgınının bulaşıcılık ve öldürücülük etkisinin yanı sıra tedavisinin henüz bulunamaması gibi nedenlerden dolayı bütün turizm faaliyetlerine ara verilmiş veya kısmen yapılmasına izin verilmiştir (Rajagopal vd., 2020). 2020 yılının Nisan ve Mayıs aylarında müzeler, ziyaretlere kapatılarak faaliyetlerine ara vermiştir. Mayıs sonu ile birlikte sınırlı olsa da ziyaretlere açılmış ve sağlık kuralları dikkate alınarak hizmet vermeye başlamıştır.

3. SALGIN SÜRECİ VE MÜZELER

Dünya’nın en çok turist çeken ülkelerden birisi olan Türkiye’de pek çok turizm faaliyetleri gerçekleştirilmektedir. Türkiye’de deniz ve kültür turizmi başta olmak üzere tarihi değerlerin sergilendiği sanat galerilerinin ve müze faaliyetlerin de sıklıkla yapıldığı ifade edilmektedir (Korkmaz, 2017:77). Türkiye, coğrafi sınırları içerisinde sahip olduğu doğal güzelliklere sahiptir. Ayrıca ve tarihi geçmişi olan medeniyetlere ev sahipliği yapması nedeniyle birçok müze zenginliğine sahiptir. Bu bakımdan Anadolu Yarımadası ‘açık hava müzesi’ olarak ta adlandırılmaktadır (Çıldır ve Karadeniz, 2015).

Türkiye’de 2019 itibarıyla 268 özel müze ve 199 Kültür ve Turizm Bakanlığı bünyesinde olmak üzere 467 müze bulunmaktadır. Bunun yanı sıra 2001-2019 yılları arasında hizmet veren müze sayıları ve müze de sergilenen eserler Tablo 1’de yer almaktadır (TÜİK, 2020).

Tablo 1: 2001-2019 Yılları Müze Rakamları ve Müzedeki Eser Sayıları

Yıl	Müze sayısı			Müzedeki eser sayısı		
	Toplam	Kültür ve Turizm Bakanlığına bağlı müzeler	Özel müzeler	Toplam	Kültür ve Turizm Bakanlığına bağlı müzeler	Özel müzeler
2001	171	171	-	2 733 657	2 733 657	-
2002	177	177	-	3 095 034	2 744 257	350 777
2003	180	180	-	3 128 694	2 775 194	353 500
2004	270	176	94	3 160 895	2 800 643	360 252
2005	245	156	89	3 127 294	2 790 566	336 728
2006	273	175	98	3 180 068	2 866 303	313 765
2007	247	165	82	3 044 570	2 767 149	277 421
2008	286	159	127	3 287 444	2 989 749	297 695
2009	304	183	121	3 412 581	3 044 197	368 384
2010	334	185	149	3 382 226	3 096 599	285 627
2011	339	189	150	3 431 177	3 149 982	281 195
2012	347	188	159	3 516 491	3 177 446	339 045
2013	350	187	163	3 531 656	3 174 867	356 789
2014	392	192	200	3 591 566	3 217 173	374 393
2015	409	193	216	3 628 715	3 235 113	393 602
2016	417	193	224	3 685 609	3 311 359	374 250
2017	438	199	239	3 692 915	3 306 073	386 842
2018	451	200	251	3 734 223	3 337 766	396 457
2019	467	199	268	3 671 900	3 263 251	408 649

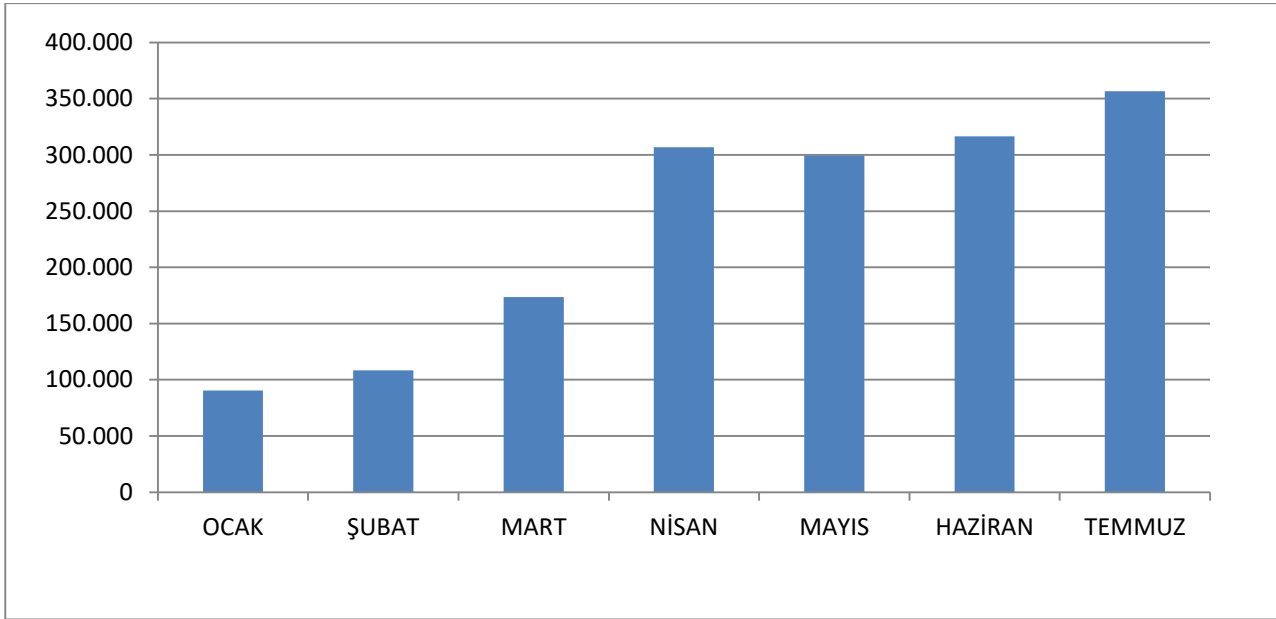
Kaynak: Türkiye İstatistik Kurumu, 2020. http://www.tuik.gov.tr/PreTablo.do?alt_id=1086

Tablo 1’de görüldüğü üzere 2001 yılından itibaren her yıl müze sayılarında kayda değer bir şekilde artış görülmektedir. Özellikle 2003 yılında ve 2008 yılında müze sayıları bir önceki yıla göre büyük bir artış gösterdiği anlaşılmaktadır. Ayrıca müze sayısının artması sonucu müzede sergilenen eserlerin miktarında da artış gözlenmektedir. Müze sayılarının ve müze kapasitelerinin artırılması ile birlikte depolarda sergilenmeyi beklenen eserlerin daha fazla gün yüzüne çıkarılma imkânı elde ettiği düşünülmektedir. Müze sayılarının artması, hem müzelerin etkinliği artırmakta hem de ziyaretçilerin daha fazla deneyim elde etmesine yardımcı olmaktadır. Dünya’da da benzer şekilde müzelere ev sahipliği yapan destinasyonlar da bu ilişkinin birbirini olumlu etkilediği ifade edilmektedir (Tsichritzis ve Gibbs, 1991:18).

MÖ 5. yüzyılda Mora Savaşı sırasında ortaya çıktığı söylenen en eski salgından itibaren tarih boyunca bulaşıcı hastalıklar, insanlar ve diğer canlılar üzerinde yıkıcı bir etkiye ve olumsuz sebeplere neden olmuştur. Geçmişte meydana gelen salgın hastalıklara bakıldığında; 6. yüzyıl da Jüstinyen Veba hastalığı, 14. yüzyıl da Kara Ölüm, 19. yüzyılda Kolera ve 20. yüzyılda İspanyol Gribi gibi bulaşıcı hastalıkların yaşandığı görülmektedir. Yakın tarihte gerçekleşen ve 20. yüzyılın en büyük küresel salgını olarak kabul edilen İspanyol Gribi, farklı dalgalar şeklinde gerçekleşmiştir. Türkiye’nin de çok olumsuz etkilendiği bu salgın, Nisan ayında başlamış ve ilk başlarda hafif belirtiler göstermiş ve ölümcül oranı düşük olarak tamamlanmıştır. İlk dalga, Avrupa ülkelerinde kısa sürede yayılsa da 4 ay içerisinde etkisini kaybetmiştir. İkinci dalga ise Ekim ayı itibariyle hızla yayılarak Amerika, Afrika, Asya ve Avrupa kıtalarına ulaşmış ve sonuçları itibariyle en fazla ölümlere neden olmuştur (Öztürk, 1989; Business Insider, 2020; akt: Özlü ve Öztaş, 2020:469). Bu salgınlar gerçekleştiği dönemlerde ölümcül sonuçlara neden olurken 21. yüzyılda meydana gelen

SARS virüsü, Domuz Gribi veya Ebola salgınları, İspanyol Gribi gibi kadar ölümcül olmamakla birlikte insanların sağlığını ciddi oranda olumsuz etkileyen salgın hastalıklardan bazılarıdır. Ancak 21. yüzyılda Çin Halk Cumhuriyetinde ortaya çıkan Koronavirüs salgını da İspanyol Gribi gibi benzer durumlar göstererek tüm dünyada ölümcül tehlikesi yüksek bir salgın hastalık olarak ortaya çıkmıştır (Barro vd., 2020). Koronavirüs salgınının Dünya Sağlık Örgütü tarafından pandemi olarak kabul edilmesi sonrası tüm ülkeler çeşitli sınırlamalar ve yasaklar getirmişlerdir (WHO, 2020). Seyahat ve serbest dolaşımdan başlayan bu kısıtlamalar, ekonomik durgunluğa ve sosyal yaşamı durma noktasına getirmiştir. İnsandan insana hızlı bir şekilde bulaşan bu salgın hastalık, önemli sosyal ve ekonomik faaliyetlerden birisi olan müze hareketlerini de ciddi şekilde etkilemiştir (Bonaccorsi vd., 2020). Müze faaliyetlerinin salgın döneminde nasıl bir süreç yaşadığının anlaşılması sürdürülebilirlik açısından önemli olarak kabul edilmektedir. Bu bakımdan araştırma amacına uygun şekilde salgın şeklinde tüm Dünya'ya yayılan Koronavirüs salgını sonrasında İzmir'deki müzeleri ziyaret eden kişi sayılarında meydana gelen değişimler önceki yıllara kıyaslanarak tablo şeklinde ifade edilmeye çalışılmıştır. Bu kapsamda 2019 yılı Ocak-Temmuz dönemi ve 2020 yılı Ocak-Temmuz dönemlerinde İzmir'deki müzeleri ziyaret eden kişi sayıları ortaya konularak Koronavirüs salgınının etkisi rakamlarla Tablo 2 ve Tablo 3'te ifade edilmeye çalışılmaktadır. Ayrıca Tablo 4'te 2019-2020 dönemlerinin değişim oranları grafikte ortaya konularak söz konusu dönemim olumsuz etkilerinin daha iyi bir şekilde ifade edilmesi amaçlanmaktadır.

Tablo 2: 2019 Yılı Ocak-Temmuz Arası Ziyaretçi Sayısı

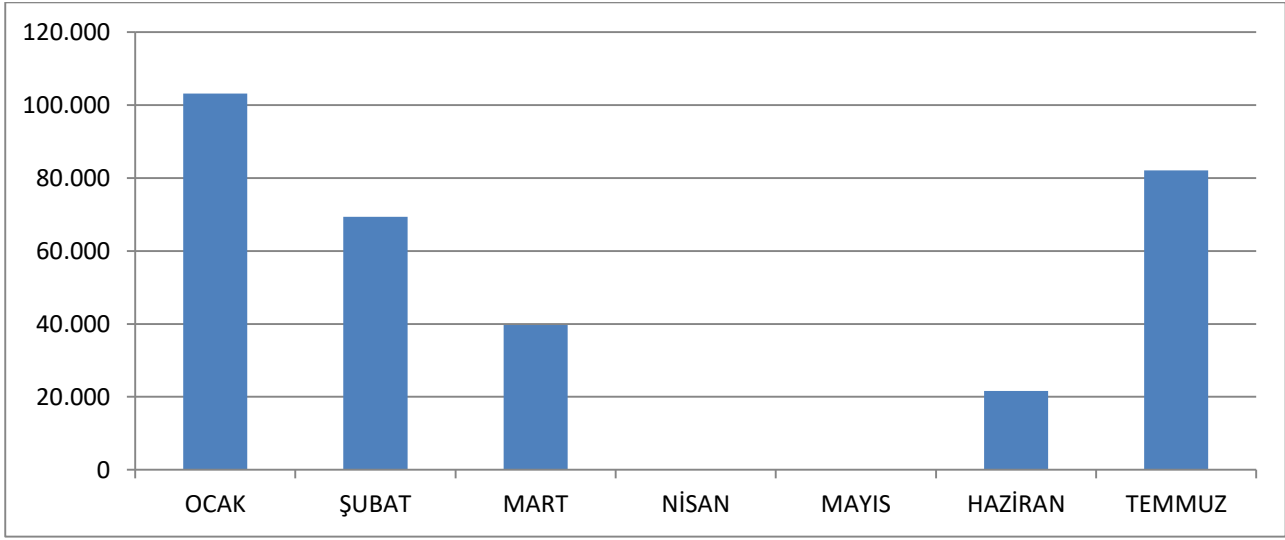


Kaynak: İzmir İl Kültür ve Turizm Müdürlüğü, 2020. <https://izmir.ktb.gov.tr/TR-255166/2020-yili-muze-istatistikleri.html>

İzmir ilinde yer alan müzelere 2019 yılı Ocak-Temmuz ayları arasında gerçekleşen ziyaretlerin 50 bin ila 360 bin arasında yapıldığı görülmektedir. Özellikle ilkbahar ve yaz aylarında müze ziyaretlerinde artış gözlemlenmektedir. Nisan-Temmuz ayları arasında en yüksek ziyaretçi kapasitesine ulaşan müzeler de İzmir'e gelen kurvaziyer gemileri ve yabancı turist payının ciddi etkisi bulunmaktadır. 2019 yılının nisan ayında 300 bini aşan müze ziyaretçi sayısı, Mayıs ve Haziran aylarında bir miktar düşüş gösterse de takip eden Temmuz ayı itibariyle 360 bini aşan müze ziyaretçisinin olduğu görülmektedir. 2019 yılı Ocak-Temmuz ayları müze ziyaretçi grafiğine bakıldığında belirli bir dönemde yoğunlaşan veya başka bir deyişle bahar dönemlerine göre değişen bir talep bulunmamaktadır. Müze ziyaretleri yılın her döneminde yapılan bir faaliyet olarak

görülmekte ve bu durum müzelerin sezonluk talep gördüğü ve yapıldığı algısını ortadan kaldırmaktadır.

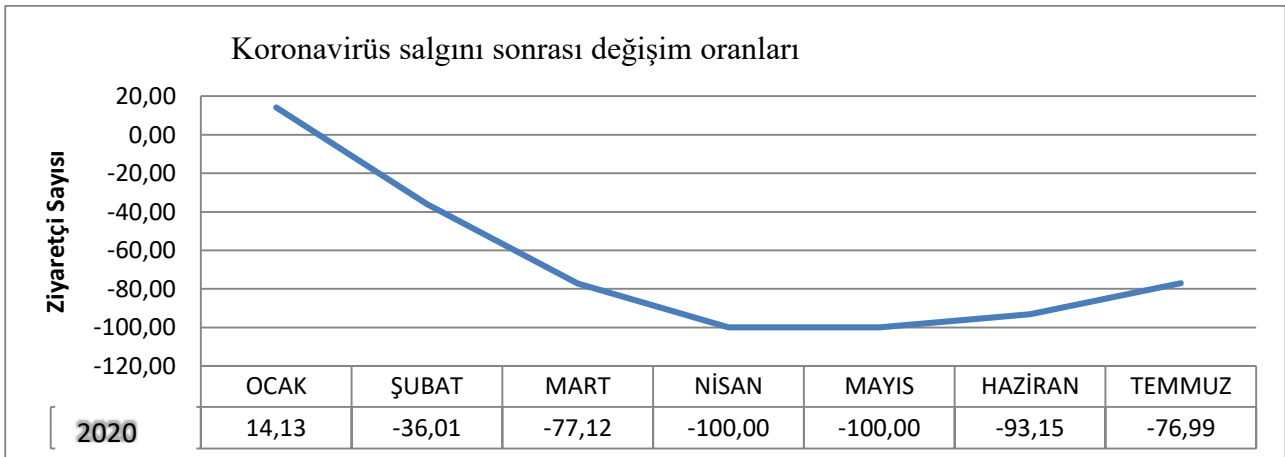
Tablo 3: 2020 Ocak-Temmuz Arası Ziyaretçi Sayısı



Kaynak: İzmir İl Kültür ve Turizm Müdürlüğü, 2020. <https://izmir.ktb.gov.tr/TR-255166/2020-yili-muze-istatistikleri.html>

İzmir ilinde yer alan müzelere 2020 yılı Ocak-Temmuz ayları arasında gerçekleşen ziyaretlerin 20 bin ila 100 bin arasında yapıldığı görülmektedir. 2019 yılı ile kıyaslandığında çok ciddi bir düşüşün yaşandığı tablo da ifade edilmektedir. Bunun en önemli sebebi ise ilk olarak Çin’de ortaya çıkan ve tüm Dünya’ya yayılan Koronavirüs salgınıdır. Özellikle mart ayında Dünya Sağlık Örgütü tarafından bu bulaşıcı hastalığın pandemi olarak kabul edilmesi ile birlikte Nisan ve Mayıs aylarında müzeler ziyaretçi girişlerine kapatılmıştır. İzmir de yer alan müzeler de benzer durumlar yaşanmış ve Tablo 3’te görüldüğü üzere ziyaretçi sayısı Nisan ve Mayıs ayında sıfır olarak gerçekleşmiştir. Ancak Koronavirüs salgınında vaka sayılarının azalma göstermesi sonucu müzeler de faaliyetlerine devam etmeye başlamıştır. Bu nedenle Haziran ayında kısmen olsa da gerçekleşen müze ziyaretleri, Temmuz ayı ile birlikte yükselişe geçmiş ve 20 bin civarından 80 bin civarına kadar ciddi bir artış göstermiştir. Salgın sürecine rağmen Temmuz ayı ziyaretçi sayılarında olumlu gelişmeler görülsa de 2019 yılının aynı dönemine göre kıyaslandığında düşüşün farkı ortaya çıkmaktadır.

Tablo 4: Salgın Öncesi ve Salgın Dönemi Değişim Oranı



Kaynak: İzmir İl Kültür ve Turizm Müdürlüğü, 2020. <https://izmir.ktb.gov.tr/TR-255166/2020-yili-muze-istatistikleri.html>

Koronavirüs salgınının 2019 yılında ortaya çıkmasına rağmen Dünya kamuoyuna geç bildirilmesi sonucu salgın, başlangıç noktasından farklı noktalara çok hızlı bir şekilde yayılım göstermiş ve ülkeler tedbir almakta geç kalmıştır. Bu zaman kaybı Koronavirüs salgınının tüm Dünya’da hızla etki göstermesine ve kısıtlamaların getirilmesine neden olmuştur. 2019 yılının Ocak ayına göre 2020 yılının Ocak ayında İzmir müze ziyaretlerinde yaklaşık %15’lik bir büyüme gerçekleştiği görülmektedir. Bunun sebebi ise salgın hastalığın müze ziyaretçileri tarafından tam olarak bilinmemesi veya farkına varılmamasıdır. Çünkü sağlık endişeleri ön plana çıktığı dönemlerde doğal olarak düşüş beklenilmekte ve olumlu görünüm negatif çevrelenmektedir. Koronavirüs salgınının 2020 yılının Şubat ayında daha bilinir hale gelmesi ile İzmir müze ziyaretleri sert düşüşler gösterse de yaklaşık %36 gibi bir oranda kalmıştır. Ancak Mart ayı itibariyle Koronavirüs salgınının bütün kıtalarda etkisini göstermesiyle İzmir müze ziyaretleri de yaklaşık %77 gibi çok büyük bir gerileme kaydetmiş ve tamamıyla olmasa da çoğunlukla durma noktasına gelmiştir. Nisan ve Mayıs aylarında ise Türkiye’nin her ilinde olduğu gibi İzmir ilinde de müze ziyaretleri yasaklanmış ve bu dönemde ziyaretçi kabul edilmemiştir. Bütün olumsuzluklara rağmen Haziran ayından itibaren normalleşme çabaları ile müze ziyaretleri kısıtlı ve kontrollü biçimde yapılmaya başlanmıştır. Bu durum nedeniyle 2019 yılının aynı dönemine göre yaklaşık %93 gibi bir kayıp bulunmaktadır. Ancak salgın sonrası Nisan-Mayıs aylarında hiç yapılmayan müze ziyaretleri dikkate alındığında bu durumun aslında az da olsa olumlu bir gelişme olduğu düşünülmektedir. Takip eden Temmuz ayında ise olumlu görünümün daha fazla gerçekleştiği ve azalışın yaklaşık %77’ler de kaldığı anlaşılmaktadır. Tablo 4’ün geneli bakıldığında 2019 yılına göre Ocak ayında olumlu bir ayrışma varken diğer tüm aylarda Koronavirüs salgınının olumsuz etkileri dikkat çekmektedir.

Sonuç ve Öneriler

Kültürel miras değeri taşıyan unsurların ve tarihi geçmişe sahip eserlerin sergilendiği alanlar olan müzeler, arkeoloji, tarih, sanat ve turizm pek çok bilimsel disiplin alanını içerisinde barındırmaktadır. Bu bakımdan her toplumdaki ve yaşta insanın dikkati çekmektedir (Crane, 1997:45). Eğitici ve öğretici unsurlarının yanı sıra sosyalleşme ve keyifli vakit geçirme amacıyla da gerçekleştirilmeye başlanan müze ziyaretleri son yıllarda hızla artış göstermektedir (Stephen, 2001:298). Müzeler, özellikle destinasyonun simgesi olan tarihi binalarda veya özel mimari inşa edilmiş mekânlarda sergilenerek aynı zamanda sembolik değerlerde taşımaktadır (Brimblecombe, 1999:149). Bu nedenle değerli eserlerin sergilendiği tarihi ve özel mekanlar olan müzeler, destinasyonun markalaşmasına da katkı sağlamaktadır (Prentice, 2001:6). Hizmet kuruluşlarından birisi olan müzeler kriz dönemlerine karşı hassas bir yapıya sahiptir. Bunun nedeni ise temel gereksinim olmaması ve kolay ikame edilmesidir. Doğal afet, savaş, ekonomik kriz, siyasi kargaşa ve salgın gibi acil durumlarda müzeler devre dışı kalmaktadır. Ayrıca destinasyonun sembollerinden olması nedeniyle de kriz dönemlerinde hedef olarak gösterilerek zarar bile görebilmektedir. 21. yüzyılda ortaya çıkan Ekonomik krizler ve SARS virüsü gibi kriz durumlarından olumsuz etkilense de müzeler, ziyaretçilere kapalı duruma gelmemiştir (Rex, 2020). Ancak kitlesel bir salgın halinde tüm Dünya’ya yayılan Koronavirüs salgını, müze faaliyetlerinin kısmen veya tamamen durmasına neden olmuştur (Agostino, 2020). Çünkü vaka sayıları ve ölümcüllük oranı yüksek olan bu salgının toplumun her kesiminde korku ve endişe oluşturduğu alınan sıkı tedbirlerden anlaşılmaktadır. Araştırma bulgularından elde edilen verilere bakıldığında İzmir ilinde yer alan müzelerin salgın sürecinde geçen yıla göre ziyaretçi sayılarında ciddi düşüşler yaşadığı sonucuna tabloların istatistiklerinden ulaşılmıştır. 2020 yılının Şubat ayında başlayan düşüş Nisan-Mayıs aylarında zirve noktasına ulaşırken Haziran ve Temmuz ayları yeniden müze ziyaretlerine başlanıldığını göstermektedir. Bu durum müzelerle ön plana çıkan destinasyonlarda benzer şekilde gözlemlenmektedir (Kuzelewska ve Tomaszuk, 2020; Agostino, 2020). Araştırma

sonuçlarının bu açıdan diğer destinasyonlar ile örtüştüğü anlaşılmaktadır. Araştırma sonuçlarından elde edilen dikkat çekici bir diğer sonuç ise salgına rağmen temmuz ayında İzmir ilinde yer alan müzeleri ziyaret eden sayısının kısıtlıda olsa artış göstermesidir. Bu durum, insanlarda sosyalleşme ve deneyim ihtiyacının salgın dönemlerinde dahi karşılanması gereken bir ihtiyaç olduğunu ortaya koymaktadır.

Araştırma sonuçları ışığında ilgili kuruluş ve araştırmacılara bazı öneriler ileri sürülmektedir;

- Koronavirüs salgını süresince hijyen ve mesafe kurallarını uygulayan müze standartları getirilmelidir.
- Ziyaretçilere dezenfektan ve koruyucu malzemeler verilerek faaliyet süresince risk en aza indirgenmelidir.
- Özel müzeler başta olmak üzere müzelere Koronavirüs salgını süresince yerel ve ulusal yetkili kuruluşlar tarafından gerekli destek sağlanmalıdır.
- Müze ziyaretlerinin fiziki olarak yapılamaması durumuna karşın sanal müze uygulamaları ile hizmet verilmelidir.
- Sağlık hassasiyetine azami ölçüde önem verilerek insanların müzeleri ziyaret etmesi teşvik edilmelidir.
- Müzelerin boş zaman değerlendirme ve rehabilite etme özellikleri dikkate alınarak salgın sürecinde olumlu ruhsal etkileri ifade edilmelidir.
- Konuyla ilgili araştırmaların ülke boyutuyla değerlendirilmesi ve sınırlılıkların genişletilmesi önerilmektedir.
- Müze ve kriz dönemleri ilişkisi daha farklı boyutlarla incelenerek alan yazında daha fazla araştırılması önem arz etmektedir.

KAYNAKÇA

- Agostino, D., Arnaboldi, M., & Lampis, A. (2020). Italian state museums during the COVID-19 crisis: from onsite closure to online openness. *Museum Management and Curatorship*, 1-11.
- Altunel, M. C. (2013). *Turistlerin beklenti ve deneyimleme kalitesinin tavsiye etme kararına etkisi: Müze ziyaretçileri üzerine bir araştırma* (Doctoral dissertation, DEÜ Sosyal Bilimleri Enstitüsü).
- Barro, R. J., Ursúa, J. F., & Weng, J. (2020). *The coronavirus and the great influenza pandemic: Lessons from the "spanish flu" for the coronavirus's potential effects on mortality and economic activity* (No. w26866). National Bureau of Economic Research.
- Black, G. (2005). *The Engaging Museum, Developing Museums for Visitor Involvement*. New York: Rutledge.
- Brida, J. G., Meleddu, M., & Pulina, M. (2012). Understanding urban tourism attractiveness: The case of the Archaeological Ötzi Museum in Bolzano. *Journal of Travel Research*, 51(6), 730-741.
- Brimblecombe, P., Blades, N., Camuffo, D., Sturaro, G., Valentino, A., Gysels, K., & Wieser, M. (1999). The indoor environment of a modern museum building, the Sainsbury Centre for Visual Arts, Norwich, UK. *Indoor air*, 9(3), 146-164.
- Bonaccorsi, G., Pierri, F., Cinelli, M., Flori, A., Galeazzi, A., Porcelli, F., & Pammolli, F. (2020). Economic and social consequences of human mobility restrictions under COVID-19. *Proceedings of the National Academy of Sciences*, 117(27), 15530-15535.
- Business Insider, 2020. <https://www.businessinsider.com/pandemics-that-changed-the-course-of-human-history-coronavirus-flu-aids-plague?r=US&IR=T> Erişim Tarihi: 10.08.2020

- Carroll, N., & Conboy, K. (2020). Normalising the “new normal”: changing tech-driven work practices under pandemic time pressure. *International Journal of Information Management*, 102186.
- Crane, S. A. (1997). Memory, distortion, and history in the museum. *History and theory*, 36(4), 44-63.
- Çıldır, Z., & Karadeniz, C. (2015). Museum, education and visual culture practices: Museums in Turkey. *Global Journal on Humanities and Social Sciences*, 1(1).
- Du Cros, H. (2001). A new model to assist in planning for sustainable cultural heritage tourism. *International journal of tourism research*, 3(2), 165-170.
- Gül, K., & Gül, M. (2017). Özel Müzelerin Kültür Turizmi Potansiyeli Açısından Değerlendirilmesi: Balıkesir Örneği. *Journal of Turkish Tourism Research*, 1(4), 52-65.
- Hall, C. M. (2010). Crisis events in tourism: subjects of crisis in tourism. *Current issues in Tourism*, 13(5), 401-417.
- Harrison, P., & Shaw, R. (2004). Consumer satisfaction and post-purchase intentions: An exploratory study of museum visitors. *International Journal of Arts Management*, 23-32.
- Hsi, S., & Fait, H. (2005). RFID enhances visitors' museum experience at the Exploratorium. *Communications of the ACM*, 48(9), 60-65.
- Hsieh, H. J. (2010). Museum life long learning of the aging people. *Procedia-Social and Behavioral Sciences*, 2(2), 4831-4835.
- Icom, 2019 Activities / Standards and guidelines: Museum Definition, <http://icom.museum/en/activities/standardsguidelines/museum-definition/> , Erişim Tarihi: 15.07.2020
- İsmayilov, N. G. (2007). Modern Sanat Müzeleri ve Toplum İlişkisi. Yayınlanmamış Yüksek Lisans Tezi, Yeditepe Üniversitesi Sosyal Bilimler Enstitüsü Plastik Sanatlar Anabilim Dalı, İstanbul.
- İzmir İl Kültür ve Turizm Müdürlüğü, 2020. <https://izmir.ktb.gov.tr/TR-255166/2020-yili-muze-istatistikleri.html> Erişim Tarihi: 13.08.2020
- Jolliffe, L. and Smith, R. (2001). Heritage, Tourism and Museums: The Case of the North Atlantic Islands of Skye, Scotland and Prince Edward Island, Canada. *International Journal of Heritage Studies*, (7)2, 149-172.
- Karabıyık, A. (2007). Çağdaş Sanat Müzeciliği Kapsamında Türkiye’deki Müzecilik Hareketlerine Bir Bakış. Yayınlanmamış Yüksek Lisans Tezi, Atatürk Üniversitesi Sosyal Bilimler Enstitüsü Resim Anabilim Dalı, Erzurum.
- Kervankıran, İ., & Eryılmaz, A. G. (2015). Müzelerin Türkiye Turizmindeki Yeri Nedir? Türkiye’de Müze Turizminin Mekânsal Dağılımına Genel Bir Bakış. I. Eurasia International Tourism Congress: Current Issues, Trends, and Indicators (EITOC-2015), 602-614
- Korkmaz, Ö. (2017). Kültür Turizminde Müzelerin Yeri: Baksı Müzesi ve Bayburt Ekonomisine Etkisi. *Journal of Yasar University*, 12(45).
- Kuźelewska, E., & Tomaszuk, M. (2020). European Human Rights Dimension of the Online Access to Cultural Heritage in Times of the COVID-19 Outbreak. *International Journal for the Semiotics of Law-Revue internationale de Sémiotique juridique*, 1-13.
- KVMGM (Kültür Varlıkları ve Müzeler Genel Müdürlüğü), 2020. <https://kvmgm.ktb.gov.tr/TR-69904/turkiye39de-muzecilik.html> Erişim Tarihi: 01.08.2020

- Lennon, J. J., & Foley, M. (1999). Interpretation of the unimaginable: The US Holocaust Memorial Museum, Washington, DC, and “darktourism”. *Journal of Travel Research*, 38(1), 46-50.
- Mckercher, B., & Lau, G. (2008). Movement patterns of tourists with in a destination. *Tourism geographies*, 10(3), 355-374.
- Miles, W. F. (2002). Auschwitz: Museum interpretation and darker tourism. *Annals of tourism research*, 29(4), 1175-1178.
- Özlu, A. & Öztaş, D. (2020). Yeni Corona Pandemisi (Covid-19) İle Mücadelede Geçmişten Ders Çıkartmak Ankara Med J, 2020;(2):468-481
- Öztürk, R. (1989). 1918-1919 Pandemisi. *Cerrahpaşa Tıp Fakültesi Dergisi*, 20, 479-85.
- Petrevska, B. (2012). Tourism in Macedonia-before and after the crisis. In *Conference Proceedings, International Conference “Faces of the Crisis”, Skopje, Macedonia* (pp. 63-70). European University Skopje Macedonia.
- Prentice, R. (2001). Experiential cultural tourism: Museums & the marketing of the new romanticism of evoked authenticity. *Museum Management and curatorship*, 19(1), 5-26.
- Plaza, B. (2000). Evaluating the influence of a large cultural artifact in the attraction of tourism: the Guggenheim Museum Bilbao case. *Urban affairs review*, 36(2), 264-274.
- Rajagopal, K., Hasanzadeh, N., Parastesh, F., Hamarash, I. I., Jafari, S., & Hussain, I. (2020). A fractional-order model for the novel coronavirus (COVID-19) outbreak. *Nonlinear Dynamics*, 101(1), 711-718.
- Rudan, Elena. (2010). “The Development of Cultural Tourism in Small Historical Towns.” *Tourism & Hospitality Management*, 10: 577-86.
- Sezer, M. S. (2010). Türkiye Turizm Sektöründe Müze Turizminin Payının Değerlendirilmesi. *Hacettepe Üniversitesi Sosyal Bilimler Enstitüsü Siyaset Bilimi ve Kamu Yönetimi Anabilim Dalı Kamu Yönetimi Bilim Dalı Yüksek Lisans Tezi*.
- Smith, A, & Krogh Strand, I. (2011). “Oslo’s New Opera House: Cultural Flagship, Regeneration Tool or Destination Icon?” *European Urban and Regional Studies*, 18 (1): 93-110
- Stephen, A. (2001). The contemporary museum and leisure: Recreation as a museum function. *Museum Management and Curatorship*, 19(3), 297-308.
- Tsichritzis, D., & Gibbs, S. J. (1991, October). Virtual Museums and Virtual Realities. In *ICHIM* (pp. 17-25).
- TÜİK, Türkiye İstatistik Kurumu, 2020. http://www.tuik.gov.tr/PreTablo.do?alt_id=1086 Erişim Tarihi: 11.08.2020
- Verbeke, J. M., & Van Rekom, J. (1996). Scanning museum visitors: Urban tourism marketing. *Annals of tourism research*, 23(2), 364-375.
- Weilenmann, A., Hillman, T., & Jungselius, B. (2013, April). Instagram at the museum: communicating the museum experience through social photo sharing. In *Proceedings of the SIGCHI conference on human factors in computing systems* (pp. 1843-1852).
- WHO, World Health Organization. <https://www.who.int/emergencies/diseases/novel-coronavirus-2019/events-as-they-happen> Erişim Tarihi: 11.08.2020