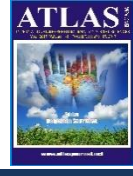




ATLAS INTERNATIONAL REFEREED JOURNAL ON SOCIAL SCIENCES

ISSN:2619-936X



Article Arrival Date:13.10.2018

Published Date:30.11.2018

2018 / November

Vol 4, Issue:14

Pp:1513-1521

Disciplines: Areas of Social Studies Sciences (Economics and Administration, Tourism and Tourism Management, History, Culture, Religion, Psychology, Sociology, Fine Arts, Engineering, Architecture, Language, Literature, Educational Sciences, Pedagogy & Other Disciplines in Social Sciences)

DÜNYADAKİ KORUNAN ALANLAR İÇİNDE ÖZEL BİR YER: YOSEMİTE MİLLİ PARKI, ABD

A SPECIAL PLACE IN PROTECTED AREAS IN THE WORLD: YOSEMITE NATIONAL PARK, USA

Prof. Dr. Serkan ÖZER

Atatürk Üniversitesi Mimarlık ve Tasarım Fakültesi, Peyzaj Mimarlığı Bölümü, Erzurum, sozer@atauni.edu.tr

Doç. Dr. Ashhan ESRİNGÜ

Atatürk Üniversitesi Mimarlık ve Tasarım Fakültesi, Peyzaj Mimarlığı Bölümü, Erzurum, esringua@atauni.edu.tr

Öğretim Gör. Elif ÖNAL

Atatürk Üniversitesi Tortum Meslek Yüksekokulu, 25430, Tortum, Erzurum, elif.onal@atauni.edu.tr

ÖZET

Ekosistem hizmetlerinin ve kültürel değerlerin, tabiatla birlikte uzun vadeli korunması ve devamlılığın sağlanması amacıyla mevzuatla tanımlanan ve yönetilen coğrafi bir alandır. Milattan önceki yıllara kadar uzanan koruma çalışmaları, 1872 yılında Yellowstone Ulusal Parkı'nın milli park ilan edilmesiyle resmîyet kazanmıştır. Bunu takiben Avrupa ve dünyanın birçok ülkesinde çok sayıda koruma alanı ilan edilmiştir. Korunan alanlar dünya kara yüzeyinin yüzde 13'nü kaplamaktadır. Koruma alanında öncü ülke olarak ABD olmakla birlikte, Venezüella ve Almanya'da korunan alan sayısı ve büyüklüğü yönünden ön plana çıkan diğer ülkelerdir. ABD'de 59 adet milli park bulunmaktadır. Bu milli parkların en önemlilerinden birisi de Yosemite Milli Parkı'dır. California eyaletinde bulunan milli park doğal güzellikleri ile hayranlık uyandırmaktadır. Bu nedenle çok tanınmakta ve her yıl farklı ülkelerden yaklaşık 4 milyon kişi tarafından ziyaret edilmektedir. Çalışmada, Yosemite Milli Parkı'nın dikkat çeken özellikleri anlatılıp ülkemizdeki milli parklar ile karşılaştırılarak değerlendirilmeler yapılmıştır.

Anahtar Kelimeler: Koruma alanı, Yosemite milli parkı, ziyaretçi

ABSTRACT

It is a geographic area that is defined and managed with the aim of ensuring long-term preservation and continuity of ecosystem services and cultural values with nature. The history of the studies related to protected areas dates back to B.C years. With the recognition of Yellowstone as the National Park in 1872, the protected areas are officially recognized. After that, a number of conservation areas have been declared in Europe and in many countries around the world. Protected areas cover 13 percent of the world land surface. The United States is the leading country in the areas of protection. Venezuela and Germany are other countries that stand out in terms of the number and size of protected areas. There are 59 national parks in the USA. One of the most important national parks is the Yosemite National Park. This national park in the state of California is admired for its natural beauty. Therefore, it is very well known and is visited by about 4 million people annually. In this study, the striking features of the Yosemite National Park were explained and compared with the national parks in Turkey.

Key words: Protected area, Yosemite National Park, Visitor

1. GİRİŞ

İnsanoğlunun doğa ile mücadelesinde büyük başarılar kazanmıştır fakat sonrasında uğradığı büyük felaketler ile çok sayıda olumsuzluklar ile karşı karşıya kalmıştır. Bunun sonucunda ise doğa koruma ile ilgili çalışmalar artmış ve farklı ülkeler de farklı koruma statüleri getirilmiştir (Anonymous 1983, Sever 1998, Özer 2004).

Dünyada bilinen ilk koruma M.Ö. 252 yılında Hindistan imparatoru Asoka'nın hayvanların, balıkların ve ormanların korunması için fermanı olarak bilinmektedir. Bu koruma fermanı sonrasında İngiltere Kralı William'ın korunması gerekli alan ve unsurlar için planlar hazırlanmasını istemesi, 2000 yıl önce Roma'da meyve ağaçlarının korunması, 1343 yılında ise Almanya'da tarım alanlarının ve otlakların ağaçlandırılması yasaları sıralanabilir (MacKinnon 1986, Ant and Stipproweit 1985, Yücel 1995).

IUCN' ne göre korunan alan, "İçerdiği ekosistemler ve kültürel değerlerle birlikte doğanın uzun vadede korunması için belirlenen, ayrılan ve yasalarla ya da geçerli diğer araçlarla yönetilen coğrafi alanlardır" şeklinde tanımlanmıştır (IUCN 2011).

Dünyada resmi anlamda ilk koruma statüsünü, Milli Park kavramında görmekteyiz. Amerikan Kongresi'nde "Yellowstone" Ulusal Parkı'nın doğal güzellikleri ve kaplamış olduğu 8670 km² büyüklüğündeki alanı ile dünyanın ilk milli parkı olarak ilan edilmiştir (Yücel 1999). Sonrasında korunan alan olarak "Doğa Anıtları" nı görmekteyiz. Bu konudaki ilk çalışma ABD'de yapılmıştır. 1906 yılında Kongrenin onayladığı 300 m boyundaki "Antiquities Act" tarihteki ilk Doğa Anıtı olmuştur (Yücel ve Babuş 2005).

Bu koruma çalışmaları daha sonra diğer ülkelerde de devam etmiştir. Dünyanın çoğu ülkesinde çok sayıda koruma alanları ilan edilmiştir (Emerton et al. 2006). Uluslararası Doğayı Koruma Birliği'ne (IUCN) göre dünyada korunan alanların alansal büyüklüğü 2010 yılındaki verilere göre dünyanın % 13'ünü kaplamaktadır. 1982 yılında Endonezya'nın Bali kentinde IUCN' nin yaptığı III. toplantısında ülkelerin toprak yüzölçümlerinin %4'nün koruma alanı olması isteği düşünülürse günümüzde korunan alanlar büyüklük ve sayı yönünden oldukça yeterlidir.

Türkiye Cumhuriyeti'nin kuruluşundan sonra çıkarılan korunan alanlar ile ilgili ilk yasa 08.02.1937 tarihli ve 3116 sayılı Orman Kanunu olmuştur. Çıkarılan yasalar ile, ormanlarda avlanma, her çeşit bitki ve bitkisel ürünlerin toplanması ormanların devlet tarafından korunması gereği izne bağlanmıştır (Yücel 1995). Daha sonraki yıllarda birçok kez değişikliğe uğrayan Orman Kanunu, 1956 yılında yapılan değişik ile 4. maddesinin 2. fıkrasına göre, "ormanlar vasıf ve karakter bakımından muhafaza (Koruma) ormanları, milli parklar ve istihsal (Üretim) ormanları olmak üzere üç sınıfa ayrılmıştır" (Yılmaz 2004).

1956 yılındaki Orman Kanunu'nun çıkmasından sonra 1958 yılında Yozgat Çamlığı milli parkı Türkiye'nin ilk milli parkı olmuştur. Daha sonraki süreçte çok sayıda ve değişik statülerde koruma alanları ilan edilmiştir (Demirel 2005, Ezer 2008).

Türkiye'de korunan alanların korunması ile ilgili çalışmalar daha önceleri farklı bakanlıklarca yürütülürken bugün Orman ve Su İşleri Bakanlığı ile Çevre ve Şehircilik Bakanlığı tarafından yürütülmektedir. Bu bakanlıklarda 12 farklı koruma statüsünde 3495 adet korunan alan bulunmaktadır. Bu alanların toplamı 7.042.721,86 ha olup, Türkiye yüzölçümünün %8,65'ini kaplamaktadır (Özer ve Demircan, 2015).

Yapmış olduğumuz çalışmada, Amerika Birleşik Devletlerinde bulunan Yosemite Milli Parkında yerinde yapılan inceleme ve gözlemler sonucunda alınan bilgiler ile Türkiye de mevcutta bulunan milli parkların özellikleri karşılaştırılarak önerilerde bulunulmuştur.

2. Materyal ve Metot

2.1. Materyal

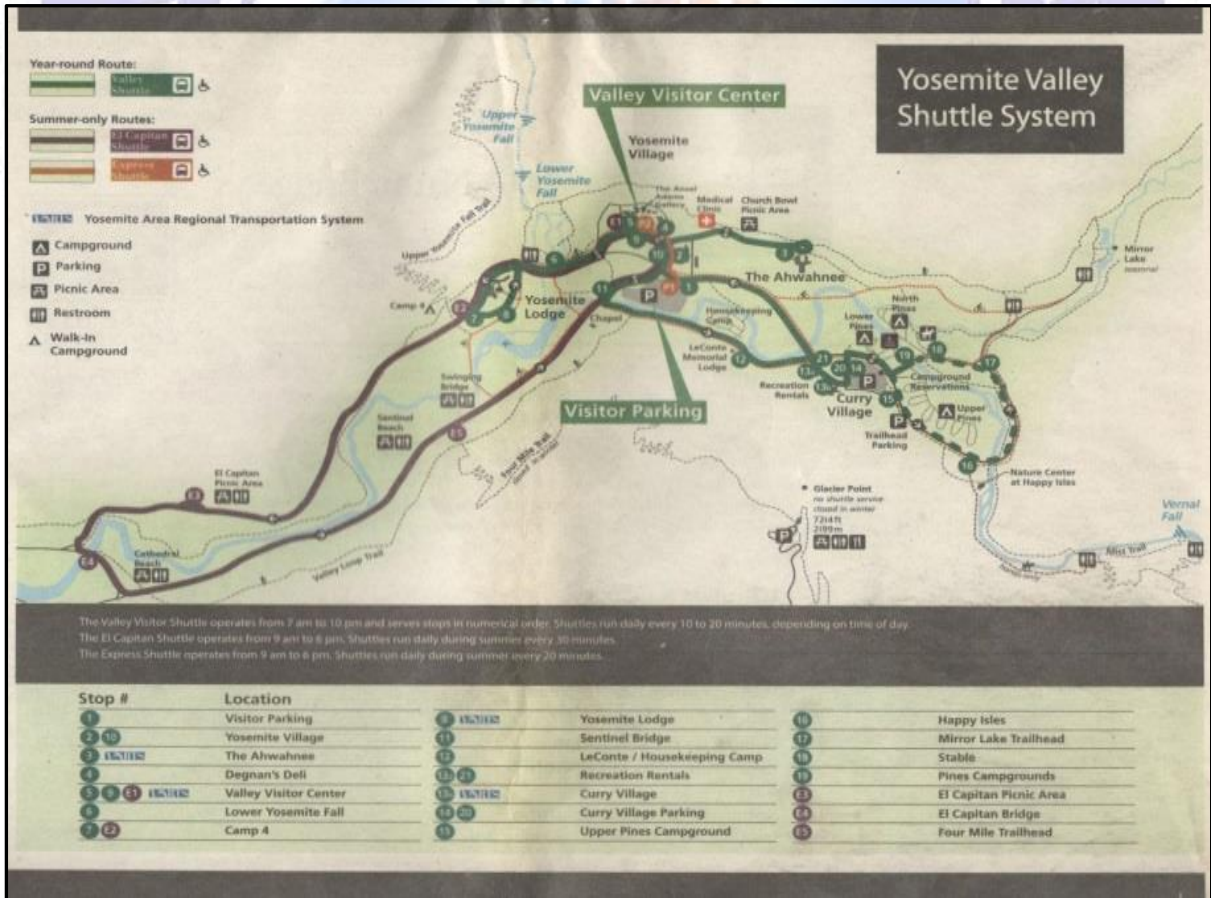
Çalışmaya konu olan milli park, Amerika'daki 59 adet Milli Parktan bir olan Yosemite Milli Parkıdır (Şekil 1). Yosemite Milli Parkı, Kaliforniya eyaleti sınırları içinde Orta Sierra Nevada bölgesinde Mariposa kenti Tuolumne kasabasında K 37° 45' 00" B 119° 30' 00" koordinatlara sahip alanda bulunmaktadır. Yosemite 1 Ekim 1980 tarihinde Milli Park ilan

edilmiş ve aynı zamanda bu alan UNESCO'nun "Dünya Miras Alanı" listesi içinde de yer almaktadır. Milli Park 3.081 km² yani 308.100 ha. alan kaplamaktadır. Yosemite Milli Parkı 1872 yılında kurulan Yellowstone ve 1875'de kurulan Meckinac'tan sonra ABD'nin 3. milli parkı olarak ilan edilmiştir. (<https://en.wikipedia.org>. 2018a).



Şekil 1. Yosemite Milli Parkı ve ABD'deki diğer Milli Parkların Konumları (<https://tr.wikipedia.org/wiki>)

Merkezi buzullar tarafından çok derin olarak kazılıp ortaya çıkartılmış olan Yosemite Vadisi, Half Dome ve El Kapitan adı verilen yüksek kayalıklar ve Kuzey Amerika kıtasının en yüksek şelalesi olan Yosemite şelalesi ile çevrelenmiştir. Ayrıca park, üç "Dev Sekoya" ağacı korusu, engin vahşi doğa alanları, değişik tür ve çeşitte bitkilerini de içinde barındırmaktadır (Şekil 2). (<https://tr.wikipedia.org/wiki>, 2018b).



Şekil 2. Yosemite Milli Parkı'nın planı (<https://www.nps.gov/yell/playourvisit/seasonalhighlights.htm>)

Yosemite Milli Parkı'na her yıl 4 milyona yakın yerli ve yabancı ziyaretçi gelmektedir. Ziyaretçiler için alanda çok sayıda otel, orman evleri, kamp alanları ve çok değişik aktiviteler bulunmaktadır.

2.2. Yöntem

Çalışmada peyzaj araştırma yöntemlerinden; gözlem, veri toplama, analiz ve değerlendirme yöntemleri kullanılmıştır. Çalışma alanı olan Yosemite Milli parkının alan kullanımı, ziyaretçilerin alana bakışı, doğal ve kültürel özellikleri yerinde gözlemlenmiş, veriler toplanarak fotoğraf çekilmiştir. Ancak fotoğraf çekiminde milli parkta havanın kapalı olması ve çıkan bir yangın sonucunda oluşan dumanlı hava nedeniyle kaliteli fotoğraflar çekilememiştir. Bu nedenle yapmış olduğumuz çalışmada internetteki kaliteli fotoğraflardan da yararlanılmıştır

Çalışma alanı ile ilgili veriler; Milli park girişinde ziyaretçilere verilen el broşürü, diğer kaynaklar, internet üzerinden yapılan literatür taraması ile gerekli veriler toplanmıştır.

Son aşama olan analiz ve değerlendirme aşamasında, yerinde gözlem ve veri toplama ile elde edilen bilgiler değerlendirilerek alanın ilgi çekme nedenleri incelenerek ülkemizdeki koruma alanlarının durumları ile karşılaştırma yapılmıştır.

3. BULGULAR VE TARTIŞMA

Yosemite Milli Parkı dünyanın en güzel milli parklarından biri olması nedeniyle çok sayıda kişi tarafından ziyaret edilmektedir. Ziyaretçiler en çok Temmuz ve Ağustos aylarında en az ise Ocak, Şubat ve Aralık aylarında geldikleri yapılan araştırma sonucunda tespit edilmiştir (Tablo 1). Ziyaretçilerin büyük kısmı milli parkın içinde olduğu Kaliforniya eyaleti ve yakın eyaletlerden geldikleri belirlenmiştir. Kaliforniya eyaletindeki kentlerden San Francisco'dan parka gelmek isteyenler otomobille yaklaşık 3.5 saat, Los Angeles'tan 6 saat, San Bernardo'dan ise 7 saat'lik bir yolculuk yapmaları gerekmektedir. Milli parka gelenler girişte araç başına 20 Dolar ücret ödemektedirler.

Tablo 1. Yosemite milli parkının aylara göre ziyaretçi sayıları (<https://www.nps.gov>)

Ay	Ziyaretçilerin % oranı	Sayısı
Ocak	%3	108.026
Şubat	%3	112.897
Mart	%4	153.289
Nisan	%6	224.276
Mayıs	%10	353.062
Haziran	13	488.594
Temmuz	%16	592.990
Ağustos	%16	600.349
Eylül	%13	465.231
Ekim	%9	327.667
Kasım	%4	158.278
Aralık	%3	118.889
Toplam	%100	3.703.548

Oldukça büyük bir alanı kaplayan Yosemite Milli Parkı her mevsim yapılabilecek birçok aktiviteyi bünyesinde bulundurmaktadır. Bu aktivitelerin başlıcaları; Sanat ve kültür etkinlikleri, bisiklet sporları, balık avlama, golf, müze ziyaretleri, kaya tırmanışı, sağlık ve spa merkezleri, eğlence programları, özel geziler, ata binme sporu, rafting, spor ve alış-veriştir. Ayrıca kışında farklı aktivitelere ev sahipliği yapmaktadır. Yosemite'nin en ünlü yürüyüş parkurları **Half Dome, Mist Trail, Four Mile Trail ve Sentinel Dome, ve Vernal&Nevada Falls** sayılabilir. Yürüyüş parkurları 25 km mesafeye kadar uzayabilmekte ayrıca

yürüyüşler atla da yapılabilir. Milli parkta birçok konaklama alanı olarak kamp alanları, dağ evleri, otel ve moteller mevcuttur (Şekil 3).



Şekil 3. Yosemite Milli Parkı'ndan Dağevi (<https://www.rumbo.es/hoteles/estados-unidos/waimea-hi>)

Yosemite Milli Parkı'ndaki önemli yerleri:

Tunnel View: Bu alan bir tünel sonrası milli parkın girişinin yapıldığı ve milli parkın alt vadi kısmının üstten görüldüğü alandır.

Glacier Point: Milli parkın üst kısımdan vadinin görüldüğü önemli bir bakış alanıdır.

Yosemite Şelalesi: Yosemite Şelalesi 3 kademedен oluşmaktadır ve dünyanın en yüksek 5. Şelalesi konumundadır. Şelaleler, 435 m, 206 m ve 98 m olmak üzere toplamda 739 m yüksekliktedir (Şekil 4).

Bridoweil Şelalesi: Şelale yüksekliği 180 m'dir. Ayrıca milli park alanında Vernal, Nevada, Ribbon, Sentinel, İlliloutte, Royal ve Staircase şelaleleri de alanın çekiciliğini artırmaktadır.



Şekil 4. Yosemite Şelalesi (<http://gumuspusula.com>)

Mariposa Grove: Dünyanın en büyük ağaçları olan Sekoya ağaçlarının 500 tanesinin bulunduğu ziyaretçilerin ilgisini çeken bir alandır.

El Capitan: 910 m yüksekliğinde, tek parça granit kayadan oluşan oldukça heybetli kayadır. Kaya tırmanışı yapmak isteyen kişilerin tercih ettiği alanda halatla dik bir tırmanış gerekmektedir. Çok tercih edilen bir yer olmasına rağmen günlük 300 kişinin tırmanışına izin verilmektedir.

Taft Point & Sentinel Dome: Milli parkın vadisinin yüksek bir kaya üzerinden güzel görüldüğü alandır (Şekil 4).



Şekil 4. Yosemite milli parkın genel görünüşü (<https://www.trailrunproject.com>)

Yosemite Gölleri: Milli park içerisinde çok güzel manzaralar sunan Young, Tenaya, [Mammoth](#), Mirror, Cathedral ve Sunrise gibi çok sayıda göl bulunmaktadır. Göller çevresindeki doğal bitki örtüsü ve beyaz renkli kayaları ile ayrı bir renk ve görüntü sunmaktadır. Ayrıca göllerin plaj şeklinde kumul alanlarında bulunması ziyaretçilerin bu göllere girmesine de imkan sağlamaktadır (Şekil 5).

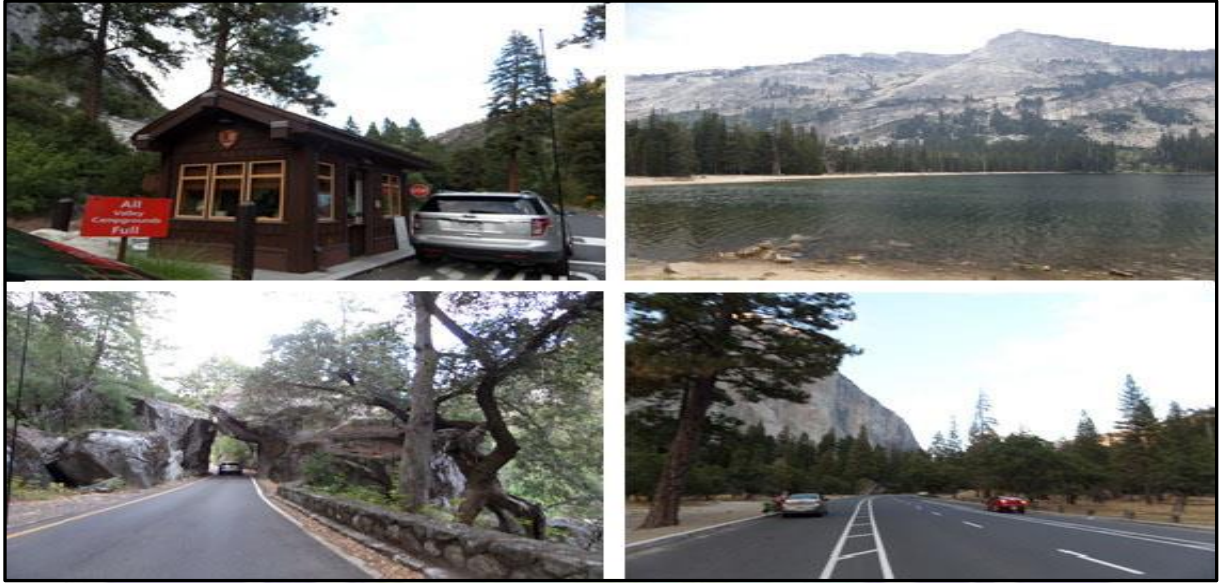


Şekil 5. Beyaz Kaya Yapısı İle Young Gölü (<https://www.flickr.com>)

Merced Nehri: Nehir, milli parkın çöküntü alanı olan alt kısmındaki orta alandan geçmektedir. Milli parkın değişik noktalarından ve şelalerin'den gelen suların oluşturduğu nehirdir. Nehir milli parkta güzel manzaralar sunmasının dışında, kano, balık avlama gibi aktivitelerde yapılmaktadır.

Yaban Hayatı: Alan, evcilleşmiş geyikler, vaşak, dağ aslanı, bozayı gibi birçok yaban hayvanına ev sahipliği yapmaktadır. Ziyaretçiler ile yaban hayvanları arasındaki iletişimde ise kurallar çerçevesinde oldukça dikkatli davranılmaktadır.

Yerinde yapılan incelemeler sonucunda, ziyaretçilerin milli parkta ki kurallara oldukça özen gösterdikleri bunun sonucunda alanın tertemiz olduğu ve herhangi bir olumsuzlukla karşılaşılmamıştır. Ayrıca milli parkta bulunan polisler kurallara uymayanları belirlemek ve alanda olabilecek sorunları önlemek amacıyla alan içerisindeki güvenliği sağlamaktadırlar. Alan içindeki yollar ve işaretlemeleri, otoparklar, kamp alanları, yürüyüş yerleri, marketler, benzin istasyonları, yönlendirmeler, çitler, çöp kutuları ve akla gelebilecek her şey oldukça düzenli, doğayla uyumlu ve estetik olarak mevcut yapılar ile uyumlu tasarlanmıştır (Şekil 6, 7).



Şekil 6. Yosemite Milli Parkından Görüntüler (Orjinal)



Şekil 7. Yosemite Milli Parkı'nın Doğal Güzelliği (Orjinal)

4. SONUÇ

Dünyanın en önemli milli parklarından biri olan Yosemite Milli Parkı içerisinde barındırdığı sekoya ağaçları, yüksek granit kayaları, tertemiz akarsuları, çok sayıda şelaleleri, gölleri, güzel manzara alanları, seyir alanları ve her mevsim farklı etkinlikleri ile dünyanın farklı yerlerinden 4 milyona yakın kişiyi çekmektedir. Alan içinde ziyaretçilerin konaklayabileceği çok sayıda otel, motel, dağ evi ve kamp alanları bulunmaktadır. Milli parkın koruması altında bulunan milli park polisleri sağlanmaktadır. Ancak milli park polisleri olmasa bile ziyaretçiler oldukça bilinçli, kurallara ve doğaya oldukça saygılı davranmaktadırlar. Milli parkta yapılan tüm çalışmalarda doğayla uyumlu ve kaliteli malzemeler seçilerek yapıldığı görülmüştür. Personel sayısı açısından, alan içindeki alet ekipmanda yeterli sayıdadır. Hatta milli parkta çevre kirliliğine karşı elektrikli otobüsler ile ring seferleri yapılmaktadır. Milli park taşımış olduğu doğal güzelliklerinden dolayı farklı fotoğraf, resim ve duvar kâğıtları için ilham kaynağı olmuştur.

ABD yüzölçümü olarak Türkiye'nin yaklaşık 13 katı olmasına rağmen milli park sayısı bakımından birbirine yakın sayılardadır. Türkiye'de 44 ABD'de ise 59 adet milli park bulunmaktadır. ABD'de çok sayıda milli park olmamasının sebebi olarak mevcut milli park sayısının sınırlı tutularak en iyi şekilde korunması düşüncesidir. Türkiye'de milli park sayısının yeterli düzeyde olmasına rağmen, nitelik bakımından bazı sorunları bulunmaktadır. Bu yönler ekonomik, personel, alet-ekipman ve materyal kalitesi gibi konulardır. Diğer bir konuda ziyaretçi sayılarıdır. Türkiye'de milli parkları ziyaret eden kişi sayıları ABD ve diğer gelişmiş ülkelerdeki sayılara ulaşamamıştır. Bunun nedeni olarak, ülkelerin ekonomik durumu ve insanların bilinç düzeyleri gösterilebilir.

Korunan alanlara bakış açısında yaşam kültürüdür. Bu nedenle ülkemizde insanların korunan alanlara bakış açılarının değiştirilmesi gerekmektedir. Bunu sağlayabilmek için ilköğretimden başlayarak eğitim hayatı boyunca doğa sevgisinin verilmesi gerekmektedir. Ayrıca bölge halkına konu ile ilgili uzmanlar tarafından eğitimler verilerek başta turizme ve korunan alanlar hakkında farkındalıklarının artırılması sağlanmalıdır.

Sonuç olarak Yosemite Milli Parkında yapılan tüm düzenlemelerin doğa ile uyumlu olduğu ve gelen ziyaretçilerin tüm ihtiyaçlarının karşılandığı belirlenmiştir. İncelenen parametrelerin Türkiye de bulunan milli parkların düzenlenmesi için örnek teşkil edebileceği kanısına varılmıştır.

KAYNAKÇA

- Anonymous, 1983. Milli Parklar Kanunu (11. 08. 1983 Tarih ve 18132 Sayılı Resmi Gazete)
- Ant, H.A & Stipproweit, A. (1985). Natur-und Umweltschutz-ein uraltes problem. LÖFL-Mitteilungen, 10, Heft 3: 24-26, Landwirtschaftsverlag GmbH, Münster- Hilstrup.
- Demirel, Ö. (2005). Doğa Koruma ve Milli Parklar. Karadeniz Teknik Üniversitesi Orman Fakültesi, Yayın no: 219: 424, Trabzon.
- Ezer, A. (2008). "Milli Parklar, Tabiatı Koruma Alanları, Tabiat Parkları, Tabiat Anıtları". Doğa Koruma ve Planlama, TMMOB Şehir Plancıları Odası, Ankara.
- Emerton, L.; Bishop, J. & Thomas, L. (2006). Sustainable Financing of Protected Areas: A global review of challenges and options. IUCN, Gland, Switzerland and Cambridge, UK. x + 97pp
- Mac Kinnon, K. J. (1986). Guidelines for Protected Areas in the Tropics International Union for Conservation of Nature and Natural Resources and the United Nations Environment Programme, Gland, Switzerland.

Ozer, S. & Demircan, N. (2015). Current Status and Problems Of The Protected Areas in Turkey. Interbational Conference on Environmental Science and Tecnology, 55-61, Sarejova, Bosnia-Herzigova

Özer, S. (2004). “Sarıkamış (Kars) Ormanlarının Doğa koruma Kriterleri Yönünden İncelenmesi”. Atatürk Üniv. Fen Bilimleri Enstitüsü Peyzaj Mimarlığı Anabilim Dalı, Doktora Tezi, 172 s., Erzurum.

Sever, S. (1998). Yozgat Çamlığı Milli Parkı'nın Koruma Kullanım ve Geliştirme İlkeleri Üzerine Bir Araştırma. Ankara Üniversitesi Ziraat Fakültesi Fen Bilimleri Enstitüsü Peyzaj Mimarlığı Ana Bilim Dalı Doktora Tezi, 213s, Ankara.

Yücel, M. (1995). Doğa Koruma Alanları ve Planlaması. Çukurova Üniversitesi Ziraat Fakültesi Yayınları No:9, 255s, Adana.

Yücel, M. (1999). “Doğa Koruma Alanları ve Planlaması”. II. Baskı, 255 s., Adana, 1999.

Yücel, M. & Babuş, D. (2005). “Doğa Korumanın Tarihçesi ve Türkiye’deki Gelişmeler”. Doğu Akdeniz Ormancılık Araştırma Müdürlüğü Doğa Dergisi,11; 151 – 175.

IUCN (2011). <http://www.iucn.org>.

Yılmaz, E. (2004). “Ülkemizdeki Orman İşlevleri ve Tahsis Kriterleri”. Doğu Akdeniz Ormancılık Araştırma Müdürlüğü Doğa Dergisi, 10;1-25.

<http://www.americansouthwest.net/california/yosemite/young-lakes.html> (Erişim tarihi: 26.08.2013.)

https://www.flickr.com/photos/bridgeport_mike/4953250096 (Erişim tarihi: 13. 08. 2013.)

<http://gumuspusula.com> 2018. <http://gumuspusula.com/yosemite-ulusal-parki/> (Erişim tarihi: 10. 08. 2013.)

<https://www.nps.gov/yose/planyourvisit/visitation.htm> (Erişim tarihi: 08. 08. 2013.)

<https://www.nps.gov/yell/planyourvisit/seasonalhighlights.htm> (Erişim tarihi: 16.11.2018)

<https://www.trailrunproject.com/trail/7009786/taft-point> (Erişim tarihi: 11.11.2018)

https://tr.wikipedia.org/wiki/Amerika_Birle%C5%9Fik_Devletleri%27ndeki_ulusal_parklar_listesi 29.05.2018)

<https://en.wikipedia.org>. 2018a. https://en.wikipedia.org/wiki/Yosemite_National_Park. Erişim tarihi: 29.10.2018)

<https://tr.wikipedia.org>.2018b/[wiki/Amerika_Birle%C5%9Fik_Devletleri%27ndeki_ulusal_parklar_listesi](https://tr.wikipedia.org/wiki/Amerika_Birle%C5%9Fik_Devletleri%27ndeki_ulusal_parklar_listesi) Erişim tarihi: 29.09.2018).

<https://www.rumbo.es/hoteles/estados-unidos/waimea-hi>