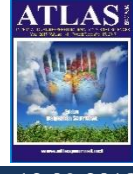




ATLAS INTERNATIONAL REFEREED JOURNAL ON SOCIAL SCIENCES

ISSN:2619-936X



Article Arrival Date:01.07.2018

Published Date:12.09.2018

2018 / September

Vol 4, Issue:12

Pp:928-937

Disciplines: Areas of Social Studies Sciences (Economics and Administration, Tourism and Tourism Management, History, Culture, Religion, Psychology, Sociology, Fine Arts, Engineering, Architecture, Language, Literature, Educational Sciences, Pedagogy & Other Disciplines in Social Sciences)

LYKİA (TEKE YARIMADASI) BÖLGESİ ANTİK KENTLERİNİN KURULUŞ YERİ ÖZELLİKLERİ¹

PROPERTIES OF INSTITUTION OF ANCIENT CITIES IN LYCIA (TEKE PENINSULA) REGION

Çetin ŞENKUL

Süleyman Demirel Üniversitesi, Fen Edebiyat Fakültesi, Coğrafya Bölümü, cetinsenkul@gmail.com,
Isparta/Türkiye

ÖZET

Türkiye'nin güneybatı kesiminde yer alan Lykia bölgesi sahip olduğu coğrafi konumu, topografik yapısı, doğal ortam özellikleri ve sağladığı ekonomik faaliyetlerin çeşitliliği ile antik çağlardan günümüze yerleşmelerin kuruluş yerinin seçiminde ilgi odağı olmuştur. Lykia bölgesinde antik çağlarda kurulan ve geçmişten bugüne kalıntıları bulunan toplam 55 antik kent bulunmaktadır. Bu çalışmada, Lykia bölgesinde kurulan antik kentlerin morfoloji, iklim, beşeri ve ekonomik özellikleri dikkate alınarak yerleşim yeri olarak seçilmesinin nedenlerinin ortaya koyulması amaçlanmıştır. Lykia bölgesinde kurulan antik kentler konumlarına bağlı olarak hinterland alanlarını genişletmiş ve dışarıdan gelecek her türlü saldırıya karşı korunaklı alanlar belirleme ihtiyacı hissetmiştir. Bölgede bulunan her antik kent, çevresinde gerçekleştirdiği ekonomik faaliyetlere bağlı olarak ticaret alanını genişletmiş, belli bir düzeyde iş bölümü yapmıştır. Sonuç olarak; Lykia bölgesinde kurulan antik kentler sahip olduğu verimli ovaların, körfezlerin, korunaklı limanların ve ekonomik faaliyetlerin çeşitliliğinin sağladığı özellikler sayesinde ön plana çıkmıştır. Bu özelliklerin sağlamış olduğu olanaklar sayesinde gelişmiş ve parlak dönemler yaşamış fakat değişen coğrafi şartlara bağlı olarak zaman içerisinde önemini kaybetmiş ve yıkılmıştır.

Anahtar Kelimeler: Lykia Bölgesi, Antik Kent, Doğal Ortam

ABSTRACT

The geographical location in which you have located the Lycia region in the southwestern part of Turkey, topography, has been the natural environment characteristics and the focus of attention in the choice of the place of establishment of settlements from ancient times with a variety of economic activities it provides. There are a total of 55 ancient cities in the region of Lycia that were founded in antiquity and have survived to the present. In this study, it was aimed to reveal the reasons for choosing the ancient cities established in Lycia region as settlements considering the morphology, climate, human and economic characteristics. The ancient cities established in the region of Lycia have expanded their hinterland areas depending on their location and felt the need to identify sheltered areas against any attacks from the outside. Each antique city in the region has expanded its trade area and made a division of labor at a certain level, depending on the economic activities it has performed around it. As a result; The ancient cities established in the region of Lycia have come to the forefront with the features provided by the fertile plains, gulfs, sheltered harbors and the diversity of economic activities. Thanks to the possibilities of these properties, it has developed and brightened but has lost its significance over time due to changing geographical conditions and has been destroyed.

Keywords: Lycia Region, Ancient City, Natural Environment

1. GİRİŞ

Doğal ortama ait çeşitli etkenler yerleşmelerin kuruluş yerlerini etkilemektedir. Eğitim değerinin belirli düzeyin üzerine çıktığı, iklimin çok sıcak veya çok soğuk, bitki örtüsünün çok sık olduğu veya hiç olmadığı, çöller ve kutuplar gibi alanlarda insanın yaşamını ve geçimini sürdürebilmesi için yeterli düzeyde kaynaklar bulunmamaktadır (Tunçdilek, 1985; Taş ve Yakar, 2009). Geçmişten günümüze insanlar, yeme-içme ve diğer yaşamsal ihtiyaçlarına bağlı olarak, bu ihtiyaçlarını karşılayabilecekleri alanlara yerleşmişler ve bu yerleşmeler, coğrafi şartların etkisi altında gelişmiştir (Tanoğlu, 1969; Taş ve Yakar, 2009). Anadolu'nun diğer yerlerinde olduğu gibi Lykia Bölgesinde kurulan antik kentlerin kuruluş yeri seçimi doğal şartlara göre belirlenmiştir.

Doğuda Dalaman Çayı, batıda Antalya Körfezi, kuzeyde Gölhisar Gölü ve güneyde Akdeniz ile sınırlanan tüm Teke Yarımadası'nı kapsayan alan Lykia bölgesi olarak adlandırılmıştır. Lykia bölgesi, antik kaynaklarda övgüye değer, kahraman insanların yaşadığı yer olarak gösterilen, korunaklı bir kaleyi çevreleyen surlara benzer ve geçit vermez dağ sıraları ile dışarıdan soyutlanmış olan bir yer olarak bahsedilmektedir (Tüner, 2002). Lykia bölgesi, birkaç yer dışında geçit vermeyen zorlu bir doğaya sahip olmasına rağmen, erken dönemlerden itibaren yoğun olarak iskan edilmiştir (Tüner, 2002). Lykia bölgesi yaşamını idame ettirmek durumunda olan insanoğlu tarafından bereketli topraklara sahip bir yurt olarak görülmüştür (Şimşek, 2013).

Bu çalışmanın temel amacı; Türkiye'nin güneybatısındaki Teke yöresinde yer alan antik kentlerin kurulmasında mekan-insan, doğal ortam-insan etkileşimi ile bu yerleşmelerin kuruluşunda etkili olan morfoloji, iklim, beşeri ve ekonomik özelliklerini dikkate alarak yerleşim yeri olarak seçilmesinin nedenlerinin ortaya koyulmasıdır.

2. ÇALIŞMA ALANI

Çalışma alanı Akdeniz Bölgesi'nin batı kesimi içerisinde yer alan Teke yöresinin sınırlarını kapsamaktadır. Kuzeyde Gölhisar Gölü, batıda Fethiye Körfezi, güneyde Akdeniz ve doğuda Antalya Körfezi ile sınırlandırmıştır. Çalışma alanı sınırları içerisinde Antalya, Muğla, Burdur ve çok az bir alan ile Denizli illeri bulunmaktadır.

3. LYKİA BÖLGESİNİN DOĞAL ORTAM ÖZELLİKLERİ

Lykia bölgesinin tektonik bakımdan çok aktif olması, bununla birlikte flüvyal aşındırmanın ve karstlaşmanın etkili olması arazinin arızalı bir topoğrafyaya sahip olmasına neden olmuştur (Kaya, 2017). Türkiye'nin batı ve güneybatı kıyılarının girintili çıkıntılı olmasının sonucunda birçok koy ve körfez bulunmaktadır. Bu koy ve körfezlerin çoğu antik çağlardan günümüze liman olarak kullanılmış ve çevrelerinde önemli antik kentler gelişmiştir (Öner, 1996b).

Lykia bölgesi oldukça dağlık bir alandır. Anadolu'nun güneybatısında yer alan Teke yöresi morfolojik olarak yüksek ve korunaklı bir yapıya sahiptir (Şenkul, 2011). Batıda Baba Dağı (1969 m), Çal Dağı (2184 m), Karadağ (2418 m); kuzeyde Boncuk Dağları (2418 m), Rahat Dağı (2294 m), Yaylacık Dağı (2141 m); güneyde Asas Dağları (1366 m), Alacadağ (2328 m), Kuhu Dağı (2409 m), Akdağlar (Massikytos)(3020 m), Kartal Dağları (2611 m), Tahtalı Dağları (2366 m); doğuda Beydağları (2774 m) yöresinin dağlık alanlarını oluşturmaktadır. Bölgenin kuzeyinde Bubon, Balbura ve Oninoanda kentlerinin yer aldığı yöre, Kapaklı Dağ ile bu dağ silsilesine katılmaktadır (Atalay, 2005; Tüner, 2002; Sevin, 2001).

Bölgenin arızalı yapısına karşılık, özellikle kuzey-güney yönünde akan akarsular tarafından kazılmış ve daha yoğun bir nüfus barındıran ovalar bulunmaktadır. Beydağları ile Elmalı Dağı arasında yer alan Elmalı Ovası bölgenin en geniş düzlüğünü oluşturmaktadır. Aynı karakterdeki, diğer bir düzlük ise Kasaba Ovası'dır. Bu iki ovanın dışındaki düzlükler

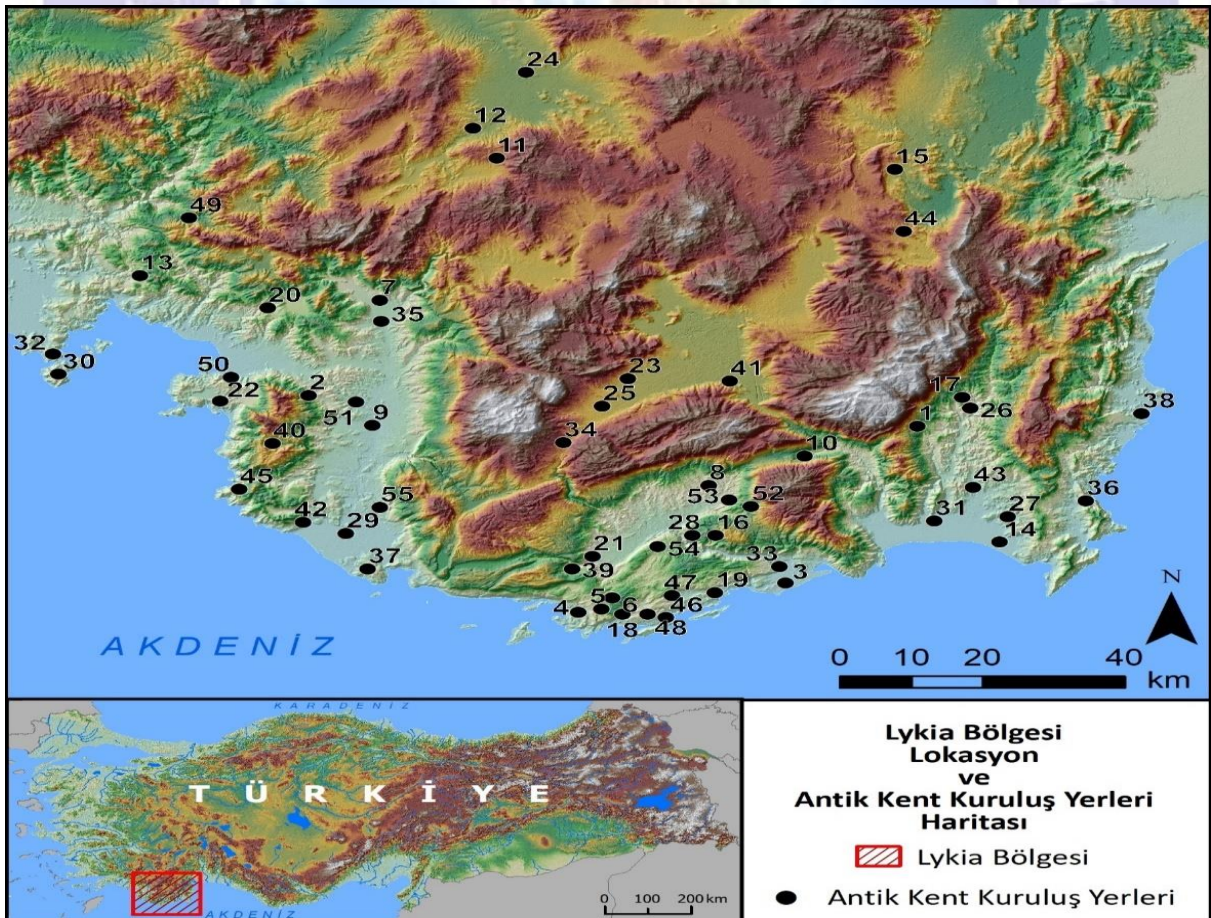
genellikle nehirlerin denize döküldükleri yerlerde oluşan alüvyon ovalardır. Doğudan batıya doğru incelendiğinde, Gelidonya Burnu'ndan başlayıp Finike'ye kadar uzanan Finike Ovası Lykia'nın en büyük ovalarından biridir. Limyros (Alakırçayı)'un suladığı bu ovayı batıda Demre Çayı'nın suladığı Demre Ovası izler. Ksanthos Nehri'nin, Kemer'den başlayıp denize kadar uzanan kısımda oluşturduğu, bütün bölgenin en büyük düzlüğü olan Kınık Ovası yer almaktadır. Fethiye Körfezi'ni çevreleyen ve alüvyonlu yapıdaki Fethiye Ovası ise batıdaki son düzlüğü oluşturmaktadır (Tüner, 2002; Sevin, 2001; Sayhan, 1990).

Düzenli rejimleri olmayan akarsuların büyük çoğunluğu Akdeniz'e dökülmektedir. Genellikle kuzey-güney yönünde akan bu akarsulardan batıdan doğuya doğru bölgenin en büyük akarsuyu durumundaki Ksanthos (Eşençay- Kocaçay) yer almaktadır. Daha doğuda adını yanından aktığı Myra kentinden alan Myros (Demre Çay) ile kaynaklarını Arykanda kenti yöresinden alan Arykandos (Aykırıçay-Beşgözçay) ve son olarak da Limyra kenti ile ilişkili olarak Limyros (Alakırçay) yer almaktadır. İç kesimde sularını Avlan Gölü'ne boşaltan tek akarsu ise Aidesa (Akçay)'dır (Sevin, 2001).

Göl bakımından yoksun olan bölgede ilk olarak Strabon'un bahsettiği Phaselis'deki gölcük bulunmaktadır. Kabalitis (Söğüt Gölü) kuzey uçta Kibyrtis ya da Kabalis yöresindeki göllerden biri olarak sayılabilir (Çığır, 2003).

Lykia'nın alçak kıyı kesimi tümü ile Akdeniz iklim özellikleri göstermektedir. Yazlar uzun ve sıcak, kışlar kısa ve ılık geçer. Akdeniz ikliminin yerleşmeye ve üreticiliğe elverişli şartları bu bölgenin çevresinin tarihin eski zamanlarından itibaren yerleşilmesine, nüfuslanmasına ve tarım yapılmasına zemin hazırlamış olduğu bilinmektedir.

4. LYKİA BÖLGESİNDE KURULAN ÖNEMLİ ANTİK KENTLER



Harita 1: Lykia bölgesi lokasyon haritası ve antik kentlerin kuruluş yerleri

Tablo 1: Lykia bölgesinde kurulan antik kentler

1.	Akalissos	15.	Gilevği Hisarı	29.	Letoon	43.	Rhodiapolis
2.	Aloanda	16.	Hoyran	30.	Lidai	44.	Semayük
3.	Andriake	17.	Idebessos	31.	Limyra	45.	Sidyra
4.	Antiphellos	18.	Isinda	32.	Lissa	46.	Simena
5.	Aperlia	19.	Istlada	33.	Myra	47.	Soura/Sourai
6.	Apollonia	20.	Kadyanda	34.	Nisa	48.	Teimioussa
7.	Araxa	21.	Kandyba	35.	Oinoanda	49.	Telandros
8.	Arneai	22.	Karmylesos	36.	Olympos	50.	Telmessos
9.	Arsada	23.	Khoma	37.	Patara	51.	Tlawa/Tlos
10.	Arykanda	24.	Kibyra	38.	Phaselis	52.	Trebenda
11.	Balbura	25.	Komba	39.	Phellos	53.	Trysa
12.	Bubon	26.	Korma	40.	Pınara	54.	Tyberriossos
13.	Daidala	27.	Korydalla	41.	Podalia	55.	Xanthos
14.	Gagai	28.	Kyaneai	42.	Pydnai/Kydnai		

Tablo 2: Lykia bölgesinde kurulan bazı önemli antik kentlerin yerleşme kuruluş yeri özellikleri

	Antik Kent Adı	Yerleşme Kuruluş Yeri Özellikleri
1.	Andriake	Alçak alanlar
2.	Arsada	Alçak alanlar
3.	Arykanda	Alçak dağlar
4.	Balbura	Orta yükseltideki dağlar
5.	Bubon	Orta yükseltideki dağlar
6.	Kibyra	Alçak platolar
7.	Korydalla	Engabeli alçak alanlar
8.	Lidai	Engabeli alanlar
9.	Limyra	Engabeli alçak alanlar
10.	Myra	Engabeli alçak alanlar
11.	Oinoanda	Engabeli alanlar
12.	Olympos	Engabeli alçak alanlar
13.	Patara	Engabeli alçak alanlar
14.	Phaselis	Engabeli alçak alanlar
15.	Pınara	Orta yükseltideki dağlar
16.	Rhodiapolis	Engabeli alanlar
17.	Telmessos	Engabeli alçak alanlar
18.	Tlos	Alçak alanlar
19.	Xanthos	Engabeli alçak alanlar

Lykia bölgesinde antik çağlarda kurulan ve geçmişten bugüne kalıntıları bulunan 55 antik kent bulunmaktadır. Bu bölgede kurulan 55 antik kentten M.Ö. 1. YY ortalarında ise 23 kentten oluşan Lykia birliği oluşturulmuştur. Bu kentler arasında yer alan en büyük antik kentler ise Kibyra, Ksanthos, Patara, Pınara, Olympos ve Myra'dır (Sevin, 2001; Türk, 2008).

5. LYKİA BÖLGESİNDE KURULAN ANTİK KENTLERİN YERLEŞME KURULUŞ YERİ SEÇİMİ

Yerleşmeler hemen ve kendiliğinden meydana gelen coğrafi bir olgu değildir ve zaman sürecine bağlı olarak, günün koşullarına uygun biçimde oluşmakta ve şekillenmektedir (Elibüyük, 2013). Doğayı iyi tanımak ve doğadan gelecek karşı etkileri asgari düzeye indirmek göz önünde bulundurularak aile bireylerinin bir araya gelmesi ile yerleşmelerin doğuşu başlamaktadır (Tunçdilek, 1986).

Doğal ortam özelliklerini en iyi şekilde kullanmayı öğrenen insanın, elde ettiği deneyimler ve bilgi birikimi sayesinde yerleşim yerini gelişigüzel seçmediği anlaşılmaktadır. Yerleşime açılan sahanın ve çevresinin fiziki şartlarının dikkate alınmaması, ayrıca doğal ortam koşullarında yapılan değişiklikler, bu sahalarda yaşayan nüfusun hayat şartlarını çoğu zaman olumsuz yönde etkilemektedir (Cürebal, 2004).

Antik çağlarda Lykia bölgesinde kurulan kentlerin yerleşme kuruluş yeri seçiminde birçok faktör etkili olmuştur. Yerleşme kuruluş yeri seçiminde etkili olan faktörlerin başında jeomorfolojik özellikler, iklim, su kaynakları, güvenlik, ekonomik faaliyet ve ulaşım gelmektedir (Elibüyük, 2013; Cürebal, 2004). Yerleşmelerin kuruluşunda bazen bu faktörlerden biri etkili olurken bazen de birden fazla faktör etkili olmuştur. Zaman içerisinde bu faktörlerin bazılarının etkisinin sona ermesi ile yerleşmelerin taşınması, yeniden yapılması ve yıkılmasına neden olmuştur.

Kent sakinleri, doğanın öngördüğü şekilde yaşamalarını sağlayacak bir kent modeli geliştirmişlerdir (Mazı, 2008). Antik kentler, hinterlandlarında güç alanları oluşturmuş ve sürekli savaş tehditlerine karşı kendilerini güçlü konumlandırma sistemleri ile koruma ihtiyacı hissetmişlerdir. Her antik kent bölgesinde ticaret alanı oluşturmuş, belli bir düzeyde iş bölümü karmaşık ve işlevsel düzenleme özelliği göstermiştir (Karaca, 2017).

5.1. Jeomorfolojik Özellikler

Anadolu'nun güneybatısında yer alan bölgenin büyük bir bölümü Paleozoik'te denizler tarafından işgal edilmiş, Kaleodoniye ve Hersiniye'de metamorfizmaya uğrayarak kara haline gelmiştir (Atalay 1987). Mesozoyik sonlarına doğru ilk Alpin orojenezinin etkisi ile Tetis jeosenklineinde biriken tortullar kıvrılarak yükselmiş ve su üstüne çıkan Toroslar şiddetli oranda akarsu aşındırmasına, karstlaşmaya maruz kalarak önemli ölçüde aşınmışlardır (Atalay, 1987; Ketin, 1983). Senozoyik ile birlikte tekrar deniz tarafından kaplanan Batı Toroslar bu dönemin ortalarında yer yer subsidansların meydana geldiği alanlarda gölsel karakter sergilemişlerdir (Şengör ve Yılmaz 1981). Kuvaterner dönemiyle birlikte toplu bir yükselme meydana gelmiş ve günümüz yapısını büyük oranda kazanmıştır (Kaya, 2017)

Lykia bölgesi morfolojik olarak yüksek ve korunaklı bir yapıya sahiptir (Elibüyük ve Yılmaz 2010). Alanın engebeli ve arızalı bir yapı göstermesi, kıyıda hemen sonra başlayan dağlık alanların varlığı alanın eğim değerinin yüksek olmasına ve yükselti değişkenliğinin fazla olmasına neden olmaktadır (Kaya, 2017). Ortalama eğim değeri yaklaşık olarak %21, ortalama yükselti değeri ise yaklaşık olarak 1100 m'dir (Kaya, 2017).

Lykia Dağları doğu-batı doğrultusunda uzanan Batı Torosların güney-güneybatıya kıvrılarak Akdeniz içine kadar sokulmasıyla oluşmuştur (Takmer, 2002). Bölgenin en dikkat çekici engebelerini, batıya doğru Milyas ile Lykia'yı birbirinden ayıran Massikytos (Akdağ 3024 m) oluşturmaktadır. Batı uçta, Telmessos kentinin güneyinden Ksanthos çayı vadisine kadar uzanan, güney ve kuzeydeki iki kütlede oluşmuş Babadağı (1975 m) kümesine Kragos (Dodurga) ve Antikragos (Mendüs) denilmekteydi. Doğu uçta Phoinikos (Musa dağı) yer almaktadır (Sevin, 2001).

Lykia bölgesinin doğal şartları, insanların yaşamı açısından antik çağlardan günümüze çok fazla değişmemiştir. Yarımadanın kıyı bölümünde korunaklı küçük koy ve körfezlerin ya da delta ovalarının çevresinde; iç kesimlerdeki yüksek rölyefe doğru ise tektonik kökenli vadi içlerinde ya da tabanı kırmızı killi tektonik-karstik depresyonların yamaçlarında yerleşmiştir. Vadi tabanları, delta ovaları ve karstik depresyonlarda tarımsal etkinlikler sürdürülmüştür (Öner, 1998).

Jeomorfolojik faktörlere bağlı olarak Tlos, Xanthos, Myra ve Kybria çevreye hakim tepe yerleşmesi özelliğinde iken; Olympos vadi ve kıyı yerleşmesi; Patara, Sidyma ve Phaselis liman yerleşmesi özelliğindedir.

5.2. İklim Özellikleri

İklim, insanın yaşamının devamlılığını sağlayabilmesi açısından yerleşme kuruluş yeri seçiminin belirlenmesinde önemli bir faktördür. Yer seçimi itibarıyla iklim faktörü temel

olarak uygun sıcaklık ve yağış koşullarının yanı sıra nem, rüzgâr ve basınç faktörlerini de içerisinde barındırmaktadır (Tunçdilek, 1967; Sevin, 2001).

Lykia bölgesinin yıl içerisinde farklı hava kütlelerinden etkilenmesi, dağların uzanışı, yükselti, bakı gibi faktörler bu alanın iklim şartlarını belirlemektedir. Topografyaya bağlı olarak iklim şartları kısa mesafede değişkenlik göstermektedir (Şenkul, 2011; Kaya, 2017). Lykia bölgesinin alçak kıyı kesimi tümüyle Akdeniz iklimi özelliklerini göstermektedir. Yazlar uzun ve sıcak, kışlar ise kısa ve ılık geçer (Sevin, 2001; Öner, 1995). Yıllık toplam yağış miktarı yaklaşık olarak 400 mm ila 1000 mm arasında değişiklik göstermektedir ve yağışlar özellikle kış aylarında görülmektedir (Kaya, 2017).

Akdeniz iklimi özelliklerinin gözlemlendiği yerleşim yerlerine örnek olan Patara, Olympos ve Xanthos antik kentlerinde alçak alanlarda maki ve kızılçam bitki örtüsü hâkimdir. Bol yağış alan yüksek kesimlerde ise özellikle servi ve sedir ağaçlarından oluşan ormanlıklar yer almaktadır (Sevin, 2001; Öner, 2009; Öner, 1996a).

5.3. Su Kaynakları

İnsanların yaşamını devam ettirebilmesi için temel ihtiyaçlarının başında su kaynakları gelmektedir. Antik çağlardan günümüze kadar içme, ürün yetiştirme, yün yıkama, değirmen işletme, kerestelerin kabuklarını soyma gibi birçok alanda su gereklilik göstermiştir (Özgür, 2010). Yerleşme kuruluş yeri belirlenirken kolay, temiz ve süreklilik arz eden su kaynaklarının bulunduğu alanlar tercih edilmiştir. Nitekim ilk yerleşmeler kurak ve yarı kurak bölgelerde, su birikintileri, akarsular, göller, kaynaklar ve kuyuların kenarında kurulmuşlardır (Özgür, 2010; Öner, 1995).

Lykia bölgesinde kurulan antik kentlerin su ihtiyacını karşılamak amacıyla akarsu ve göl çevresinde kurulum geliştiği görülmektedir. Kibyra antik kenti Gölhisar Gölü'nden su kanalları aracılığıyla su ihtiyacını karşılamıştır. Ayrıca kent su ihtiyacını kentin kuzeyinde yer alan Böğrüdelik mevkiindeki su kaynağından temin etmiştir (Türk, 2008). Xanthos antik kenti su ihtiyacını geçmiş dönemde kendisiyle aynı adı taşıyan Xanthos (Eşen Çayı) Nehri'nden karşılamıştır. Aynı zamanda bölgede yer alan yeraltı suları su ihtiyacını karşılamada önemli rol oynamıştır (Sevin, 2001). Myra antik kenti su ihtiyacını Myros (Demre Çayı) Nehri'nden karşılamıştır. Myra'da bulunan açık kanallar ile kaynaktan taşınan suyun önce Myra'ya ulaştırıldığı buradan da Andriake ve Sura antik kentlerine dağıtıldığı tahmin edilmektedir (Türk, 2008; Sevin, 2001). Olympos antik kenti su ihtiyacını günümüzde Phoinikus (Göksu) ya da Kavışık Deresi olarak adlandırılan ve Olympos antik kentini ikiye bölen akarsudan karşılamıştır (Mergen, 2011). Rhodiapolis, Limyra ve Korydalla kentleri Limyros'un (Alakırçayı) suladığı Kumluca Ovası'nda kurulum gelişen en önemli kentlerdir (Arca, 2001).

5.4. Güvenlik Faktörü

Geçmişten günümüze insanlar hem doğanın hem de beşerî koşulların olumsuz etkilerinden korunmak amacıyla yerleşme kuruluş yeri seçiminde güvenlik faktörünü göz önünde bulundurmuştur. İnsan daha öncesinde doğadaki korunaklı alanlarda yerleşmişken, çevresini tanımasıyla birlikte doğadaki malzemeleri kullanarak kendisine korunaklı alanlar inşa edebilmeye başlamıştır.

Lykia bölgesi yerleşmeleri daha çok iç kesimlerde, dağlarla çevrelenmiş korunaklı ve verimli vadilerde konumlanmışlardır. Lykia yerleşmelerinin konumları güvenlik ve savunmaya verilen önemi yansıtmaktadır. Zira bu dönemin şartları düşünüldüğünde yerleşim alanının seçiminde ekonomik gözlemlerin yanında, her şeyden önce savunmanın göz önünde tutuluyor olduğu anlaşılmaktadır (Tüner, 2002). Örneğin Lykia bölgesindeki kentlerden Tlos kentinin konumunun tüm Eşen Çayı (Xanthos) vadisine hâkim olması savunma özelliğinin kolay olmasını sağlamıştır. Patara kentinin ise liman kenti özelliğine sahip olması kentin

korunaklılığını en aza indirgeyerek kenti istilalara açık hale getirmiştir. Olympos kenti Aidesa (Akçay)'ın oluşturmuş olduğu derin bir vadi içerisinde yer almaktadır. Bu konumu ile dağlar arasında kaybolmuş ve denizle bağlantısı bulunan bir vadinin iki yanında her açıdan yerleşmeye olanak sağlamış korunaklı bir kent özelliği göstermiştir (Mergen, 2011).

5.5. Ekonomik Faaliyetler

Yerleşmenin kuruluş yeri seçiminde fiziki faktörler kadar ekonomik faktörlerin de oldukça önemli bir etkisi vardır. Sosyal bir varlık olan insanın, aile ilişkilerini devam ettirebilmesi ve geçimlerini sağlaması bir takım ekonomik faaliyetlere bağlıdır (Tunçdilek, 1967).

Lykia bölgesindeki ekonomik koşulların belirleyicileri, akarsuların beslediği ova ve vadiler ile liman kenti olma özelliği gösteren deniz ve yol güzergâhları olmuştur. Lykia bölgesinin Ksanthos, Aedesa, Myros, Arykandos ve Limyros'un suladığı ovalar ile Elmalı ovası dışında verimli arazileri sınırlıdır (Takmer, 2002; Arca 2001).

Lykia bölgesinde Arsada ve Oinoanda'da tahıl, Telmessos'ta buğday, baklagiller, darı ve susam yetiştiriciliği yapılmıştır. Lykia'da hem bağcılık hem de zeytin ağacı yetiştiriciliği önemli bir ekonomik faaliyet olmuştur (Arca, 2001; Takmer, 2002; Tüner, 2002). Lykia ormanlarında fıstık çamı ve gemi yapımında kullanılan sedir ağacı yetişmekteydi. İyi reçine elde edilen Toros sediri antik çağda da oldukça ünlüdür (Takmer, 2002). Lykia bölgesinde, yüksek kesimlerde küçükbaş hayvancılık büyük bir öneme sahipti. Lykia'da keçi tüyünden örtüler, ip ve gemi halatı yapılmaktaydı (Takmer, 2002).

Lidai, Telmessos, Patara, Olympos, Phaselis birer liman kenti olmaları dolayısıyla deniz ticareti bakımından oldukça önemli kentlerdi. Arykanda kenti sınırları içerisinde yer alan Arykandos nehri odun, kereste taşımacılığı ve ticareti için kullanılmıştır (Arca,2001; Doğan, 2009; Öner, 1993; Öner, 1994; Öner, 1997).

Lykia'da demir madeni ve demir işletmesinin sadece Kıbyra kentinde yapıldığı bilinmektedir. Tyberissos'ta, Alacadağ üzerinde, Limyros (Alakırçayı)'un kuzeyindeki Söğütçuması köyünün yakınında gümüş madenlerinin var olduğu bilinmektedir. Markiane'de, Nymphaion'da ve Olympos'ta da krom madeni elde edilmekteydi (Takmer, 2002).

5.6. Ulaşım Olanakları

Yerleşmelerin kuruluş yeri seçiminde jeomorfolojik birimlerin ve iklimin yanında ulaşım faaliyetleri de etkili olmaktadır. Genel olarak ulaşım faaliyetleri ile topoğrafik yapı arasında sıkı bir bağ bulunmaktadır. Toplumlar arasındaki ilişkileri sağlayan yol güzergâhları bölgenin fiziki coğrafya şartlarına bağlı olarak gelişmiştir (Ökse, 2005; Karadeniz, 2014).

Lykia bölgesinin dağlık yapısı kentler arasındaki ulaşımı zorlaştırmış ve kıyı bölgelerindeki kentler arası etkileşim büyük oranda denizden sağlanmıştır. Ancak deniz yolu dışında, dar vadileri takip eden ya da dik tepeleri aşarak ulaşılması zor yerleşimleri birbirine bağlayan bir yol ağı da vardır. Lykia bölgesinin iç bölgelerinde üretilen ürünlerin kıyıya ulaştırılabilmesi için, genellikle vadiler içindeki akarsuları takip eden bir yol ağı oluşturulmuş, bazı durumlarda akarsular da taşımacılıkta kullanılmıştır (Mergen, 2011).

Şehirlerarası ana yollar ara istasyonlara ihtiyaç duymadan birer günde ulaşılacak mesafelerdedir. Lykia bölgesinde yol inşa çalışmalarına büyük önem verildiği çeşitli kaynaklardan elde edilen bilgilerden açık bir şekilde anlaşılmaktadır (Işık vd., 2001; Mergen, 2011).

6. SONUÇ

Lykia bölgesi coğrafi konumu, engebeli topoğrafik yapısı, elverişli coğrafi özellikleri ve sağladığı ekonomik faaliyetlerin çeşitliliği sayesinde antik çağlardan günümüze çok farklı

uygarlıkların gelişmesine tanık olmuştur (Sevin, 2003). Yerleşmelerin kurulup gelişmesinde uygun iklim koşulları, su kaynakları, verimli tarım arazileri, ulaşım sistemleri, zengin maden yatakları, beşerî ve ekonomik yatırımlar da önemli etkiler meydana getirmektedir (Karadeniz, 2014). Anadolu'nun güney batısında yer alan antik çağlarda Lykia bölgesi sahip olduğu avantajları ile politik ve kültürel yaşamda Anadolu'da kurulan önemli yerleşmelerden biri olmuştur.

Lykia antik kenti oldukça engebeli ve dağlık bir alanda kurulmuştur. Bölgede korunaklı kıyı alanları, yoğun nüfusu barındıran vadiler, birçok ekonomik faaliyetin sürdürüldüğü sulak kıyı ovaları, dağ içi ovaları ve bunların yanı sıra akarsular ve yüksek yaylalık alanlar mevcuttur. Bölgede topoğrafik çeşitliliğin fazla olması ise çeşitli ekonomik aktivitelerin ortaya çıkmasına olanak sağlamıştır.

Lykia'nın alçak kıyı kesimi tümü ile Akdeniz iklim özelliklerini gösterir. Akdeniz ikliminin yerleşmeye ve üreticiliğe elverişli şartları bu bölgenin çevresinin tarihin eski zamanlarından itibaren yerleşilmesine, nüfuslanmasına ve ziraat yapılmasına zemin hazırlamış olduğu bilinmektedir.

Lykia'nın önemli bazı kentleri açısından ortak biçimsel özellik, güvenlikten kaynaklıdır. Lykia antik kentleri genellikle tarım alanlarının yakınındaki, korunaklı tepelerde ya da yamaçlara kurulmuş ve surlarla çevrelenmiştir (Mergen, 2011).

Lykia antik kentlerinde ekonomik faaliyetler dönemin şartlarına bağlı olarak oldukça çeşitlenmiştir. En önemli ekonomik faaliyetler arasında ise liman kentleri sayesinde yapılan ticaretler yer almaktadır. Lykia limanları öncelikle deniz ticareti ve deniz ulaşımına hizmet etmişlerdir. Lykia bölgesinin Akdeniz'e doğru öne çıkan coğrafik konumundan dolayı, Lykia limanları en erken dönemlerden itibaren Akdeniz-Ege arasındaki deniz ticaretinin vazgeçilmez uğrak ve durak noktaları olmuşlardır (Tüner, 2002).

Güvenliğin ve gücün yereller tarafından açıkça algılanabilmesi için çok önemli bir husus olarak görülen ulaşım ağı Lykia'da kararlı ve başarılı bir biçimde uygulanmıştır. Lykia'da ulaşım ağı topoğrafik şartlara bağlı olarak şekillenmiştir. Oldukça arızalı ve dağlık bir topoğrafyaya sahip olan Lykia bölgesinin ulaşım ağı dar vadileri takip eden ve bu dar vadiler içerisindeki akarsu ağlarını izleyen bir yol ağına sahiptir.

Lykia antik kentleri sahip olduğu verimli ovaları, körfezleri ve korunaklı limanlarına bağlı olarak ön plana çıkmış, uzun zaman parlak dönem geçiren fakat değişen coğrafi şartlara bağlı olarak Anadolu'da kurulan diğer antik kentler gibi önemini kaybetmiş, sönükleşmiş ve zaman içerisinde yıkılmıştır.

KAYNAKÇA

Akdoğan Arca, E. N. (2001). "Antik Çağ Lykia ve Pamphylia Kentlerinde Euergesia", Yüksek Lisans Tezi, Akdeniz Üniversitesi Sosyal Bilimler Enstitüsü, Antalya.

Atalay, İ. (1987). "Sedir (Cedrus libani A. Rich) Ormanlarının Yayılış Gösterdiği Alanlar ve Yakın Çevresinin Genel Ekolojik Özellikleri İle Sedir Tohum Transfer Rejyonlaması", Tarım Orman ve Köy İşleri Bakanlığı Yayını, Genel No:663 Seri No:61, Ankara.

Atalay, İ. (2005). Genel Fiziki Coğrafya, Meta Basım, İzmir.

Cürebal, İ. (2004). "Yer Değiştiren Yerleşmelere İki Örnek: Kıratlı Ve Bahçeli Köyleri", İstanbul Üniversitesi Edebiyat Fakültesi Coğrafya Bölümü Coğrafya Dergisi, (12): 75-84.

Çığır, D. (2003). "Antik Kaynaklarda Lykia ve Lykialılar", Yüksek Lisans Tezi, İstanbul Üniversitesi Sosyal Bilimler Enstitüsü Eskiçağ Tarihi Bilim Dalı, İstanbul.

- Doğan, M. (2009). “Tarihi Coğrafya'dan Bir Örnek: Telmessos”, Marmara Coğrafya Dergisi (19): 55-68.
- Elibüyük, M. & Yılmaz E. (2010). “Türkiye'nin Coğrafi Bölge ve Bölümlerine Göre Yükselti Basamakları ve Eğim Grupları”, Coğrafi Bilimler Dergisi 8 (1): 27-55.
- Elibüyük, M. (2013). “Malatya İli Yerleşmelerinin Tarihsel Dönemlere Göre Coğrafi Dağılışı”, Ankara Üniversitesi Dil Ve Tarih-Coğrafya Fakültesi Dergisi, 53(1): 183-220.
- Işık, F.; İşkan, H. & Çevik, N. (2001). “Miliarium Lyciae: Patara Yol Kılavuz Anıtı”, Antalya.
- Karaca, Ö. (2017). “Anadolu Antik Kentleri”, Uluslararası Amisos Dergisi, (2): 88-10
- Karadeniz, V. (2014). “Kuruluş Yeri Seçiminde Ulaşımın Etkili Olduğu Yerleşmelere Örnek: Yeniçubuk Kasabası (Gemerek-Sivas)”. Marmara Coğrafya Dergisi (29): 286-312.
- Kaya, S. (2017). “Teke Yöresi Endemik Bitki Dağılımının Mekânsal ve İstatistiksel Analizleri”, Yüksek Lisans Tezi, Süleyman Demirel Üniversitesi Sosyal Bilimler Enstitüsü Coğrafya Anabilim Dalı, Isparta.
- Ketin, İ. (1983). “Türkiye Jeolojisine Genel Bir Bakış”, İstanbul Teknik Üniversitesi Kütüphanesi, No: 1259, İstanbul.
- Mazı, F. (2008). “Antik Çağda Düşüncenin Kentsel Mekâna Yansıması”, Mustafa Kemal Üniversitesi Sosyal Bilimler Enstitüsü Dergisi, (10): 33-48.
- Mergen, Y. (2011). “Olympos Antik Kenti'nin Orta Çağ Dönemi Dokusu ve Likya Bölgesi Açısından Önemi”, Doktora Tezi, Ege Üniversitesi Sosyal Bilimler Enstitüsü Sanat Tarihi Anabilim Dalı Bizans Sanatı Bilim Dalı, İzmir.
- Ökse, T. (2005). “Kızılırmak ve Fırat Havzalarını Birbirine Bağlayan Eski Kervan Yolları”, Bilig Dergisi, (34): 15-32, Ankara.
- Öner, E. (1993). “Antik Limyra Kenti ve Çevresinde (Finike/Antalya) Alüvyal Jeomorfoloji Araştırmaları”, 14. Türkiye Jeomorfoloji Bilimsel ve Teknik Kurultayı Bildiri Özetleri, Ankara.
- Öner, E. (1994). “Patara Sit Alanı Jeomorfolojisi”. XVI. Kazı Sonuçları Toplantısı II., T.C. Kültür Bakanlığı Anıtlar ve Müzeler Genel Müdürlüğü Yayın No:1734, Ankara.
- Öner, E. (1995). “Kaş-Demre Platosu'nda Fiziki Coğrafya Araştırmaları Ve İnsan-Doğal Çevre İlişkileri (Antik Kyneai Kenti ve Çevresi-Antalya)”, Ege Coğrafya Dergisi (8):109-140.
- Öner, E. (1996a). “Finike Ovasının Alüvyal Jeomorfolojisi ve Antik Limyra Kenti”, Ege Coğrafya Dergisi, (9): 131-158.
- Öner, E., (1996b). “Eşen Çayı Taşkın-Delta Ovasının Jeomorfolojisi ve Antik Patara Limanı”, Ege Coğrafya Dergisi, (9): 89-130.
- Öner, E., (1997). “Eşen Ovasının Alüvyal Jeomorfolojisi Ve Likya Antik Kentleri”, Ankara Üniversitesi, Türkiye Coğrafyası Araştırma ve Uygulama Merkezi Dergisi, (6): 203-242.
- Öner, E., (1998). “Likya Limanlarının Kaderi (Teke Yarımadası Kıyılarında Jeoarkeolojik Araştırmalar)”, XIX. Uluslararası Kazı, Araştırma ve Arkeometri Sonuçları, Araştırma Sonuçları Toplantısı I., Ankara.
- Özgür, E. M. (2010). “Yerleşme Coğrafyasına Giriş”, Ankara Üniversitesi Coğrafya Bölümü, Ankara.

- Sayhan, S. (1990). “Teke Yarımadasının Bitki Coğrafyası”, Basılmamış Doktora Tezi, İstanbul Üniversitesi Sosyal Bilimler Enstitüsü Türkiye Coğrafyası Anabilim Dalı, İstanbul.
- Sevin, V. ((2003). Anadolu Arkeolojisi, Der Yayınları 3. Basım, İstanbul.
- Sevin, V. (2001). Anadolu'nun Tarihi Coğrafyası I., Türk Tarih Kurumu Basımevi, Ankara.
- Şengör, A.M.C. ve Yılmaz, Y., 1981, “Tethyan Evolution Of Turkey A Plate Tectonic Approach: Tectonophysics”, (75): 181-241.
- Şenkul, Ç. (2011). “Güneybatı Anadolu'nun Holosen Paleocoğrafyası”, Doktora Tezi, Afyon Kocatepe Üniversitesi Sosyal Bilimler Enstitüsü Coğrafya Anabilim Dalı.
- Şimşek, M. (2013). “Kibyra Yer Altı Oda Mezarları: Mimari ve Tipoloji”, Yüksek Lisans Tezi, Süleyman Demirel Üniversitesi Sosyal Bilimler Enstitüsü, Isparta.
- Takmer, B. (2002). “Lykia Oroğrafyası”, Akdeniz Üniversitesi Sosyal Bilimler Enstitüsü, Antalya.
- Tanoğlu, A. (1969). Nüfus ve Yerleşme, Cilt 1, İstanbul Üniversitesi Yayınları. No:1183, Edebiyat Fakültesi Coğrafya Enstitüsü. Neşriyatı No:45, İstanbul.
- Taş, B. & Yakar, M. (2009). “Afyonkarahisar İlinde Yerleşmelerin Yükselti Basamaklarına Göre Dağılışı”. Coğrafi Bilimler Dergisi, 7(2): 145-161.
- Tunçdilek, N. (1967). Türkiye İskân Coğrafyası, Kır İskânı (Köy-Altı İskân Şekilleri), İstanbul Üniversitesi Edebiyat Fakültesi Yayınları: 1283, Coğrafya Enstitüsü Yayınları, No:49, İstanbul.
- Tunçdilek, N. (1985). “Türkiye’de Relief Şekilleri ve Arazi Kullanımı”, İstanbul Üniversitesi, Deniz Bilimleri ve Coğrafya Enstitüsü Yayınları, No:3, İstanbul Üniversitesi Yayınları No:3279, İstanbul.
- Tunçdilek, N. (1986). Türkiye'de Yerleşmenin Evrimi, Deniz Bilimleri ve Coğrafya Enstitüsü Yayınları, No:4, İstanbul.
- Tüner, N. (2002). “Lykia Yerleşim Coğrafyası’nda Yeni Lokalizasyonlar”, Yüksek Lisans Tezi, Antalya.
- Türk, S. (2008). “Batı Akdeniz (Likya) Tarihi Yerleşim Merkezlerinin Su İletim Sistemlerinin Hidrolik ve Hidrolojik Açından İncelenmesi”, Yüksek Lisans Tezi, Dokuz Eylül Üniversitesi Fen Bilimleri Enstitüsü, İzmir.